



บริษัท ที เอส ฟลาวมิลล์ จำกัด (มหาชน)
“โรงงานไม่แป้งสาธิตรายใหญ่และมีเทคโนโลยีการผลิตที่ทันสมัยที่สุดในประเทศ”

Opportunity day

พลกระทรวงการประจำปี 2564

วันที่ 21 มีนาคม 2564



AGENDA

1. Corporate Overview
2. Financial Performance
3. Q&A



1. Corporate Overview



“โร” คือผู้ผลิตแป้งสาลีชั้นนำ

โดยมุ่งเน้นการพัฒนาสู่ความเป็นเลิศ ทั้งในด้านพาณิชย์และคุณภาพผลิตภัณฑ์อย่างมีประสิทธิภาพ





ประวัติบริษัท

การเปลี่ยนแปลงที่สำคัญ มีดังนี้

- **ในปี 2520** ก่อตั้ง บริษัท ไทยชูการ์คั่งสินค้า จำกัด (ชื่อเดิม) โดยการรวมตัวของกลุ่มอุตสาหกรรมโรงงานน้ำตาล
- **ในปี 2534** บริษัทมีการปรับโครงสร้างหุ้นโดยมี TSTE เป็นผู้ถือหุ้นใหญ่
- **ในปี 2550** ได้มีการจดทะเบียนเปลี่ยนชื่อบริษัทเป็น บริษัท ที เอส ฟลาวมิลล์ จำกัด โดยมีทุนจดทะเบียน 400 ล้านบาท
- **ในปี 2553** มีมติให้แปรสภาพบริษัทเป็นบริษัทมหาชน และอนุมัติได้เปิดเสนอขายหุ้นแก่ประชาชนทั่วไป
- **ในวันที่ 23 พฤศจิกายน 2555** ได้เริ่มทำการซื้อขายหลักทรัพย์ในตลาด MAI ในหมวดธุรกิจขนาดกลาง ใช้ชื่อย่อในการซื้อขายหลักทรัพย์ TMILL
- **ในปี 2558** บริษัทฯ ได้มีการเพิ่มกำลังการผลิตจาก 250 ตันข้าวสาลีต่อวันเป็น 500 ตันข้าวสาลีต่อวัน





การรับรองมาตรฐานทางอาหาร



GHP (Good Hygiene Practice) ระบบมาตรฐานสุขลักษณะที่ดีในการผลิตอาหาร โดยครอบคลุมตั้งแต่สุขอนามัยของสถานที่ผลิต ขั้นตอนการผลิต และการขนส่งจนกว่าสินค้าจะถึงมือผู้บริโภค



HACCP (Hazard Analysis and Critical Point System) ระบบการวิเคราะห์อันตรายและจุดวิกฤตที่ต้องควบคุมในการผลิตอาหาร



ISO 14001:2015 เป็นมาตรฐานสากลสำหรับระบบการจัดการสิ่งแวดล้อมขององค์กร เพื่อเพิ่มสมรรถนะสิ่งแวดล้อมภายในองค์กร และเพื่อความยั่งยืนด้านสิ่งแวดล้อม



ISO 22000:2018 เป็นระบบบริหารความปลอดภัยของอาหารตลอดห่วงโซ่อาหาร เป็นระบบสากลที่พัฒนา โดย Codex



FSSC 22000 V.5.1 เป็นระบบความปลอดภัยทางอาหารที่ได้รับการยอมรับทั่วโลกนี้ ออกแบบมาเพื่อส่งเสริมความสอดคล้องของมาตรฐานต่างๆ ที่เกี่ยวกับความโปร่งใสของแนวปฏิบัติด้านความปลอดภัยทางอาหาร



ระบบมาตรฐานอาหารฮาลาล (Halal) เป็นระบบมาตรฐานที่ผลิตให้ถูกต้องตามมาตรฐานศาสนาอิสลาม



ระบบรับรองความปลอดภัยอาหารสำหรับผู้ผลิตอาหารและควบคุมความเสี่ยงด้านความปลอดภัยของอาหาร มีกระบวนการความปลอดภัยของอาหารที่เข้มงวดและความมุ่งมั่นของคุณต่อสุขอนามัยและสุขภาพ





ความภาคภูมิใจของบริษัทฯ



ติดรายชื่อหุ้นยั่งยืน Thailand Sustainability Investment (THSI)



รางวัลกิตติกรรมประกาศ Sustainability Disclosure Acknowledgement



เข้าร่วมโครงการแนวร่วมปฏิบัติของภาคเอกชนไทยในการต่อต้านการทุจริต กับสถาบันกรรมการบริษัทไทย (IOD) และแนวร่วมต่อต้านคอร์รัปชันของภาคเอกชนไทย (CAC)



ได้รับการรับรองความสามารถทางนวัตกรรมและองค์กรนวัตกรรม (Innovation Organization) จากสำนักงานนวัตกรรมแห่งชาติ และตลาดหลักทรัพย์แห่งประเทศไทย



ได้รับการรับรองระบบจัดการสิ่งแวดล้อม ISO14001:2015 อุตสาหกรรมสีเขียวระดับ 3



ได้รับการประเมินคุณภาพการจ้ดประชุมผู้ถือหุ้น (AGM) ระดับ 5 ดาว 4 ปีซ้อน (2561-2564)



ดำเนินงานโดดเด่นด้านสิ่งแวดล้อม สังคม และธรรมาภิบาล 3 ปีซ้อน (2562-2564)





ข้อมูลบริษัท

ชื่อบริษัท บริษัท ที เอส ฟลาวมิลล์ จำกัด (มหาชน)
ชื่อย่อหลักทรัพย์ TMILL
เลขทะเบียนบริษัท 0105520001455

หมวดธุรกิจ สินค้าเกษตร
ประเภทธุรกิจ ผู้ผลิตและจำหน่ายผลิตภัณฑ์แป้งสาลี

ทุนจดทะเบียน ณ 31 ธันวาคม 2563 มีหุ้นสามัญจดทะเบียนจำนวน 399,000,000
 หุ้นสามัญที่ออกชำระแล้ว 398,664,061 หุ้น
 (มูลค่าหุ้นที่ตราไว้ หุ้นละ 1 บาท)

สถานที่ตั้ง สำนักงานใหญ่ และโรงงาน
 90/9 หมู่ 1 ขอยสยามไฮโล ถนนปู่เจ้าสมิงพราย
 ตำบลสำโรงกลาง อำเภอพระประแดง จ.สมุทรปราการ

โทรศัพท์ 02-017-9999
WEB SITE www.tmill.co.th



อัตราผลตอบแทน	YTD	2564	2563
การเปลี่ยนแปลงของราคา (%)	5.15	22.01	12.77
อัตราเงินปันผลตอบแทน (%)	5.15	5.15	5.97
อัตราส่วนเงินปันผลต่อกำไร	0.71	0.68	0.61

นโยบายเงินปันผล ไม่ต่ำกว่าร้อยละ 50 ของกำไรสุทธิหลังหักภาษีเงินได้นิติบุคคลของงบการเงินเฉพาะ และหลังหักสำรองตามกฎหมาย และเงินสะสมอื่นๆ ตามที่บริษัทกำหนด (โดยมีเงื่อนไขเพิ่มเติม)

สิ้นสุด ณ วันที่ 18 มีนาคม 2565





กิจกรรมเพื่อสังคม



ปันรัก ปันน้ำใจ สู้ผู้ป่วยจิตเวช

บริษัทฯ เข้าเยี่ยมผู้พิการทางจิตที่บริษัทได้ให้การสนับสนุนในการจ้างงานผู้พิการ (คุณวีรกาล โพธิ์เจริญ) และเป็นการให้กำลังใจกับผู้พิการทางจิตในการดำเนินชีวิตต่อไปในอนาคต ร่วมเลี้ยงอาหารผู้ป่วยผู้พิการทางจิต และทำกิจกรรมกับผู้ป่วยเพื่อเป็นการให้กำลังใจและความเท่าเทียมในสังคม



มอบทุนการศึกษาแก่นักเรียนโรงเรียนปทุมหังสนาวาส

บริษัทฯ เล็งเห็นความสำคัญของการพัฒนาทรัพยากรมนุษย์ที่ขาดโอกาสทางการศึกษา โดยมอบทุนการศึกษาแก่นักเรียนที่มีผลการเรียนดี ความประพฤติดี แต่มีฐานะยากจน ในชั้นประถมศึกษาปีที่ 1 – 6 อีกทั้งยังมีกิจกรรมเลี้ยงอาหาร และทำกิจกรรมร่วมกับเด็กๆ เพื่อให้เด็กๆ ได้รับความสุข



ถวายเทียนพรรษา ณ วันปทุมหังสนาวาส

บริษัทฯ ได้เล็งเห็นถึงความสำคัญของประเพณีอันดีงามที่ได้สืบทอดกันมาเป็นเวลาช้านาน จึงจัดให้มีการถวายเทียนพรรษาเพื่อเป็นการสืบทอดพระพุทธศาสนาให้คู่สังคมไทย และดำรงไว้ซึ่งประเพณีอันดีงามของไทยเป็นประจำทุกปีอย่างต่อเนื่อง



ปันสุข ร่วมสู้ภัยโควิด-19

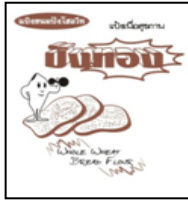
บริษัทฯ ได้บริจาคสิ่งของจำเป็น อาทิ ข้าวสาร อาหารแห้ง อาหารปรุงสำเร็จ ที่จำเป็นในการดำรงชีพ แก่ชุมชนโดยรอบ เพื่อบรรเทาความเดือดร้อนลดภาระ ค่าใช้จ่าย และร่วมเป็นกำลังใจต่อสู้กับวิกฤตการแพร่ระบาดของเชื้อโควิด-19 ไปด้วยกัน





ข้อมูลผลิตภัณฑ์-แป้งสาลี

1. แป้งขนมปัง



คุณสมบัติ แป้งสำเร็จรูปสำหรับทำขนมปังโฮลวีท มีปริมาณ โปรตีนสูง 13.5-14.5% มีคุณสมบัติเหนียวและยืดหยุ่นดีมาก อุดมไปด้วยใยอาหาร วิตามิน แร่ธาตุ และสารต้านอนุมูลอิสระสำหรับผู้รักสุขภาพ
เหมาะสำหรับใช้ทำ ขนมปังเพื่อสุขภาพ มีคุณค่าทางโภชนาสูง



คุณสมบัติ แป้งสาลีคุณภาพพิเศษสำหรับทำขนมปัง มีปริมาณ โปรตีนสูง 13-14% มีปริมาณกลูเตนสูง มีคุณสมบัติเหนียวและยืดหยุ่นดีมาก ทนทานต่อการนวดและหมักได้เป็นอย่างดี ทำให้ขนมปังที่ผลิตออกมามีขนาดใหญ่ เนื้อละเอียด และเหนียวนุ่ม
เหมาะสำหรับใช้ทำ ขนมปังชนิดต่างๆ เช่น ขนมปังแซนวิช ขนมปังกะโหลก ขนมปังหวาน ขนมใส่ไส้ต่างๆ



คุณสมบัติ แป้งสาลีคุณภาพพิเศษสำหรับทำขนมปัง มีปริมาณ โปรตีนสูง 12.5-13.5% มีคุณสมบัติเหนียวและยืดหยุ่นดี ทำให้ขนมปังที่ผลิตออกมาเหนียวนุ่มและมีปริมาตรดี
เหมาะสำหรับใช้ทำ ขนมปังใส่ไส้และโคนพิซซ่า

2. แป้งบะหมี่สด



คุณสมบัติ แป้งสาลีคุณภาพพิเศษ สำหรับทำบะหมี่สดมีปริมาณ โปรตีนสูง 12-13% มีคุณสมบัติดูดซึมน้ำได้ดีมีความเหนียวและยืดหยุ่นดี ทำให้เส้นบะหมี่ที่ผลิตออกมามีคุณสมบัติเหนียวนุ่ม ยืดหยุ่น และสีสรรสวยงาม
เหมาะสำหรับใช้ทำ บะหมี่สด และหมี่เกี๊ยว



คุณสมบัติ แป้งสาลีคุณภาพพิเศษ สำหรับทำบะหมี่สด หรือแผ่นเกี๊ยว มีปริมาณ โปรตีนสูง 10-12.5% ทำให้เส้นบะหมี่ที่ผลิตออกมามีคุณภาพเหนียวนุ่ม ยืดหยุ่น และสีสรรสวยงาม
เหมาะสำหรับใช้ทำ บะหมี่สด และแผ่นเกี๊ยว

3. แป้งบะหมี่กึ่งสำเร็จรูป



คุณสมบัติ แป้งสาลีคุณภาพพิเศษ มีปริมาณ โปรตีน 10-13% ซึ่งขึ้นอยู่กับความต้องการของลูกค้า และกรรมวิธีการผลิต มีคุณสมบัติเหนียว ยืดหยุ่น
เหมาะสำหรับใช้ทำ บะหมี่กึ่งสำเร็จรูป



ข้อมูลผลิตภัณฑ์-แป้งสาลี

4. แป้งบิสกิต



คุณสมบัติ แป้งสาลีคุณภาพพิเศษ มีปริมาณโปรตีน 9-10% มีคุณสมบัติเหนียว ชืดหยุ่น และดูดซึมน้ำได้ในระดับพอเหมาะ
เหมาะสำหรับใช้ทำ บิสกิต ขนมปังกรอบ ขนมไข่ วาฟเฟิล แพนเค้ก โดนัทเค้ก ขนมสาลี และขนมขบเคี้ยว ประเภทต่างๆ

5. แป้งเอนกประสงค์



คุณสมบัติ แป้งสาลีเอนกประสงค์มีคุณภาพพิเศษ มีปริมาณโปรตีนสูง 10-11% มีคุณสมบัติเหนียว ชืดหยุ่นและดูดซึมซึมน้ำได้
เหมาะสำหรับใช้ทำ ขนมได้หลากหลายชนิด อาทิ โดนัท โรตีสี่ ลูกก๊ี้ ขนมเปี๊ยะ ขนมไข่ ขนมสาลี แพนเค้ก วาฟเฟิล ซาลาเปา และขนมขบเคี้ยวประเภทต่างๆ



คุณสมบัติ แป้งสาลีคุณภาพพิเศษมีปริมาณโปรตีนสูง เหมาะสำหรับใช้ทำ ผลิตภัณฑ์ได้หลากหลาย

6. แป้งเค้ก



คุณสมบัติ แป้งสาลีคุณภาพพิเศษ มีปริมาณโปรตีนต่ำ 7-8% ผ่านกรรมวิธีพิเศษ ทำให้เนื้อแป้งมีสีขาวละเอียด เบา ปริมาณเล็กน้อย มีคุณสมบัติดูดซึมน้ำ น้ำตาล และไขมันมากกว่าปกติ ช่วยให้ส่วนผสมเข้ากัน ได้ดียิ่งขึ้น เนื้อเค้กที่ผลิตออกมามีความละเอียดและนุ่มนวลสูง
เหมาะสำหรับใช้ทำ บัตเตอร์เค้ก สปันจ์เค้ก ชิฟฟอนเค้ก และเค้กต่างๆ

7. แป้งซาลาเปา



คุณสมบัติ แป้งสาลีคุณภาพ มีปริมาณโปรตีนต่ำ 7.5-8.5% ผ่านกรรมวิธีผลิตพิเศษ ทำให้เนื้อแป้ง มีสีขาวละเอียด เบา ปริมาณเล็กน้อย มีคุณสมบัติเหนียวนุ่มในระดับพอเหมาะ
เหมาะสำหรับใช้ทำ ซาลาเปา เค้ก ลูกก๊ี้ ปุยฝ้าย ขนมสาลี เอแคลร์ โมจิ แยมโรล ขนมไข่

8. แป้งปาท่องโก๋



คุณสมบัติ แป้งสาลีคุณภาพมีปริมาณโปรตีนอยู่ที่ร้อยละ 11-13 ดูดซึมน้ำดีมาก มีความเหนียวพอเหมาะ ซึ่งจะทำได้ปาท่องโก๋ที่ฟูตัวดี กรอบ ได้ปริมาณมากไม่อมน้ำมัน
เหมาะสำหรับใช้ทำ ปาท่องโก๋ ซาลาเปา



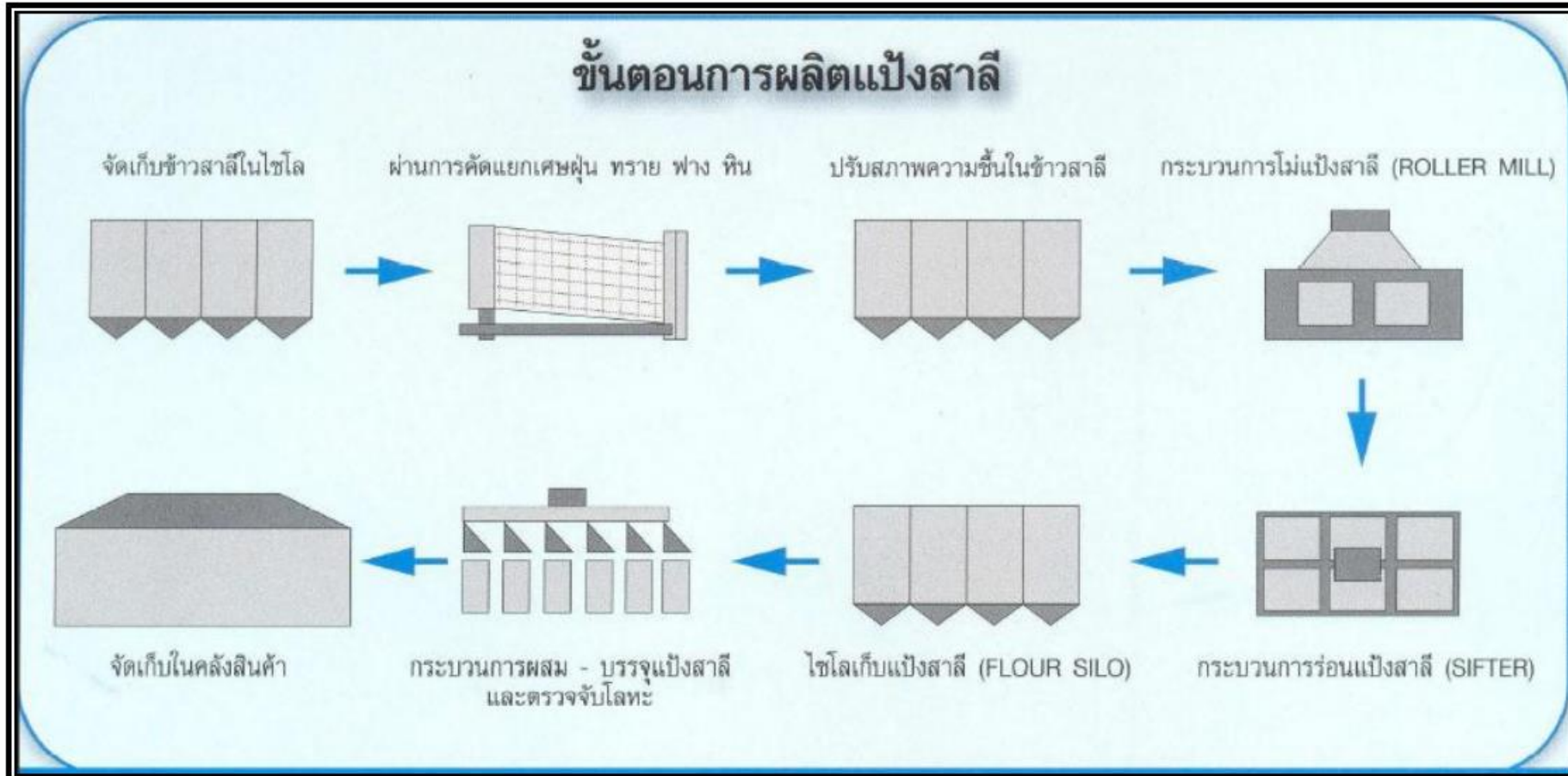
ข้อมูลผลิตภัณฑ์-รำข้าวสาลี

รำข้าวสาลี เป็นผลิตภัณฑ์พลอยได้จากการไม่แบ่ง สามารถนำไปใช้เป็นอาหารสัตว์ได้เช่นเดียวกับรำข้าวเจ้า

ลักษณะการจัดจำหน่าย ทางบริษัทฯ จะเปิดให้ผู้ที่สนใจเข้าร่วมประมูลรำข้าวสาลีได้ทุก 2 สัปดาห์ โดยสามารถติดตามตารางการประมูลได้ใน **web site : www.tmill.co.th**



น้ำหนักสุทธิ 50 กิโลกรัม





2. Financial Performance





งบกำไรขาดทุนเบ็ดเสร็จ สำหรับปี สิ้นสุดวันที่ 31 ธันวาคม 2564

รายการ	ปี 2564		ปี 2563		ปี 64 เทียบกับ 63	
	จำนวนเงิน	%	จำนวนเงิน	%	เพิ่ม(ลด)	%
กำลังการผลิตเฉลี่ย	-	72.19%	-	75.39%	-	(3.20%)
รายได้จากการขาย	1,483,162,697	100.0%	1,464,769,049	100.0%	18,393,648	1.3%
ต้นทุนขาย	(1,199,346,499)	(80.9%)	(1,202,579,684)	(82.1%)	(3,233,185)	(0.3%)
กำไรขั้นต้น	283,816,198	19.1%	262,189,365	17.9%	21,626,833	8.2%
กำไรจากอัตราแลกเปลี่ยน	(683,821)	(0.0%)	3,225,080	0.2%	(3,908,901)	(121.2%)
กำไรจากสัญญาอนุพันธ์	7,486,363	0.5%	(4,780,854)	(0.3%)	12,267,217	(256.6%)
รายได้อื่น	2,449,590	0.2%	4,200,996	0.3%	(1,751,406)	(41.7%)
ค่าใช้จ่ายในการขาย	(39,328,810)	(2.7%)	(33,685,672)	(2.3%)	5,643,138	16.8%
ค่าใช้จ่ายบริหาร	(102,629,238)	(6.9%)	(88,245,144)	(6.0%)	14,384,094	16.3%
ต้นทุนทางการเงิน	(9,447,548)	(0.6%)	(10,074,735)	(0.7%)	(627,187)	(6.2%)
กำไรก่อนภาษีเงินได้	141,662,734	9.6%	132,829,036	9.1%	8,833,698	6.7%
ค่าใช้จ่ายภาษีเงินได้	(28,981,126)	(2.0%)	(27,309,515)	(1.9%)	1,671,611	6.1%
กำไรสำหรับปี	112,681,608	7.6%	105,519,521	7.2%	7,162,087	6.8%
กำไรต่อหุ้นขั้นพื้นฐาน	0.28	บาท	0.26	บาท	0.02	7.7%

Green Industry
เป็นมิตรต่อธรรมชาติ





งบแสดงฐานะการเงิน ณ วันที่ 31 ธันวาคม 2564

สินทรัพย์หมุนเวียน	31/12/64	%	31/12/63	%	เพิ่ม(ลด)	%
เงินสด และรายการเทียบเท่าเงินสด	82,479,073	5%	71,735,942	5%	10,743,131	15%
ลูกหนี้การค้า	201,122,589	11%	191,312,603	14%	9,809,986	5%
สินค้าคงเหลือ	752,683,247	41%	300,857,819	22%	451,825,428	150%
สินทรัพย์สัญญาอนุพันธ์	2,683,868	0%	435,684	0%	2,248,184	516%
สินทรัพย์หมุนเวียนอื่น	1,144,940	0%	643,787	0%	501,153	78%
รวมสินทรัพย์หมุนเวียน	1,040,113,717	57%	564,985,835	41%	475,127,882	84%
สินทรัพย์ไม่หมุนเวียน						
อาคาร และอุปกรณ์	572,684,415	31%	597,165,695	43%	(24,481,280)	(4%)
สินทรัพย์สิทธิการใช้	209,102,043	11%	215,076,485	16%	(5,974,442)	(3%)
สินทรัพย์ภาษีเงินได้รอการตัดบัญชี	2,195,517	0%	3,094,872	0%	(899,355)	(29%)
สินทรัพย์ไม่หมุนเวียนอื่น (มัดจำเช่าที่ดิน, ภาษีรอตัด)	215,653	0%	2,451,877	0%	(2,236,224)	(91%)
รวมสินทรัพย์ไม่หมุนเวียน	784,197,628	43%	817,788,929	59%	(33,591,301)	(4%)
รวมสินทรัพย์	1,824,311,345	100%	1,382,774,764	100%	441,536,581	32%
หนี้สินหมุนเวียน						
เงินกู้ยืมระยะสั้น	427,620,335	23%	32,000,000	2%	395,620,335	1,236%
เจ้าหนี้	74,346,859	4%	53,164,816	4%	21,182,043	40%
ส่วนของหนี้สินตามสัญญาเช่าที่ถึงกำหนดชำระภายใน 1 ปี	5,663,934	0%	4,795,874	0%	868,060	18%
หนี้สินสัญญาอนุพันธ์	1,326	0%	5,239,504	0%	(5,238,178)	(100%)
ภาษีค้างจ่าย	8,181,369	0%	10,549,077	1%	(2,367,708)	(22%)
หนี้สินหมุนเวียนอื่น	9,389,249	1%	8,496,454	1%	892,795	11%
รวมหนี้สินหมุนเวียน	525,203,072	29%	114,245,725	8%	410,957,347	360%
หนี้สินไม่หมุนเวียน						
หนี้สินตามสัญญาเช่า	235,680,093	13%	238,761,536	17%	(3,081,443)	(1%)
ภาระผูกพันผลประโยชน์พนักงาน	3,663,050	0%	2,990,072	0%	672,978	23%
หนี้สินไม่หมุนเวียน	-	0%	-	0%	-	-
รวมหนี้สินไม่หมุนเวียน	239,343,143	13%	241,751,608	17%	(2,408,465)	(1%)
รวมหนี้สิน	764,546,215	42%	355,997,333	26%	408,548,882	115%





งบแสดงฐานะการเงิน ณ วันที่ 31 ธันวาคม 2564 (ต่อ)

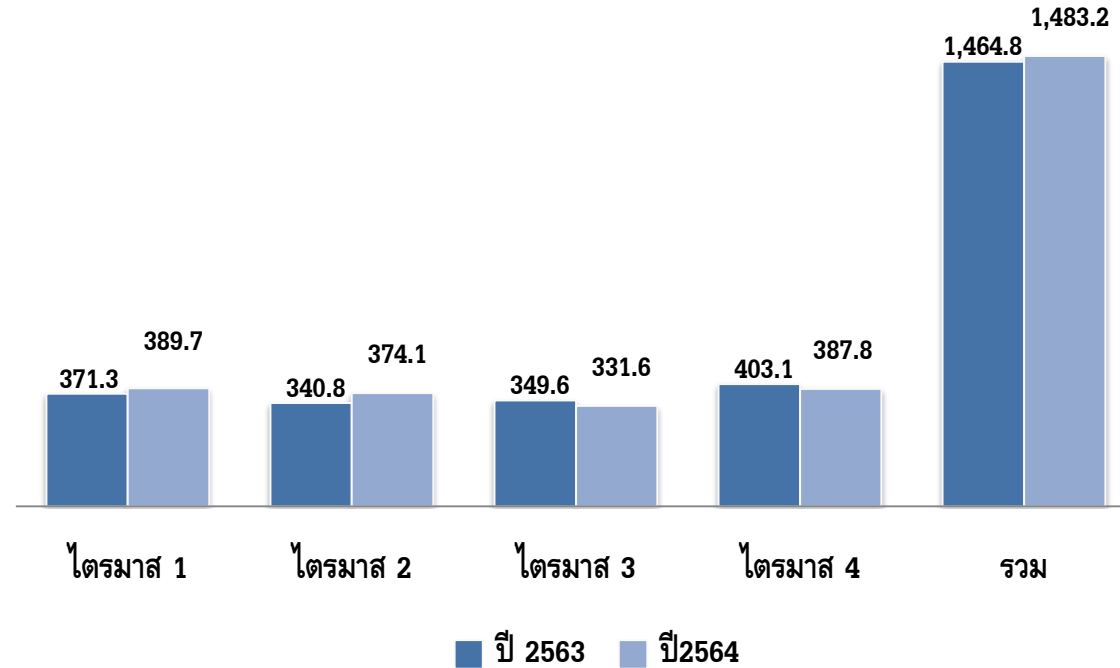
ส่วนของผู้ถือหุ้น	31/12/64	%	31/12/63	%	เพิ่ม(ลด)	%
หุ้นสามัญ	398,664,061	22%	398,664,061	29%	-	0%
ส่วนเกินมูลค่าหุ้น	337,984,655	19%	337,984,655	24%	-	0%
จัดสรรแล้ว สำรองตามกฎหมาย	39,900,000	2%	39,900,000	3%	-	0%
ยังไม่จัดสรร	283,216,414	16%	250,228,715	18%	32,987,699	13%
รวมส่วนของผู้ถือหุ้น	1,059,765,130	58%	1,026,777,431	74%	32,987,699	3%
รวมหนี้สินและส่วนของผู้ถือหุ้น	1,824,311,345	100%	1,382,774,764	100%	441,536,581	32%

	31/12/64		31/12/63	
Quick Ratio	0.54	ต่ำ	2.31	ต่ำ
Current Ratio	1.98	ต่ำ	4.95	ต่ำ
D/E Ratio	0.72	ต่ำ	0.35	ต่ำ



รายได้จากการจำหน่าย

รายได้จากการจำหน่าย



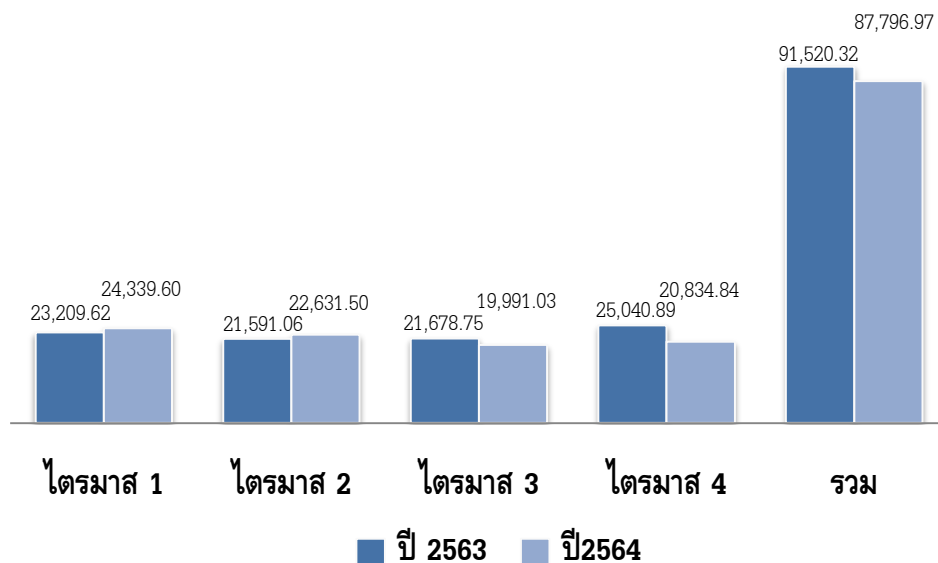
รายได้จากการจำหน่าย	ไตรมาส 1	ไตรมาส 2	ไตรมาส 3	ไตรมาส 4	รวม
ปี 2563	371.1	340.8	349.6	403.1	1,464.8
ปี 2564	389.7	374.1	331.6	387.8	1,483.2



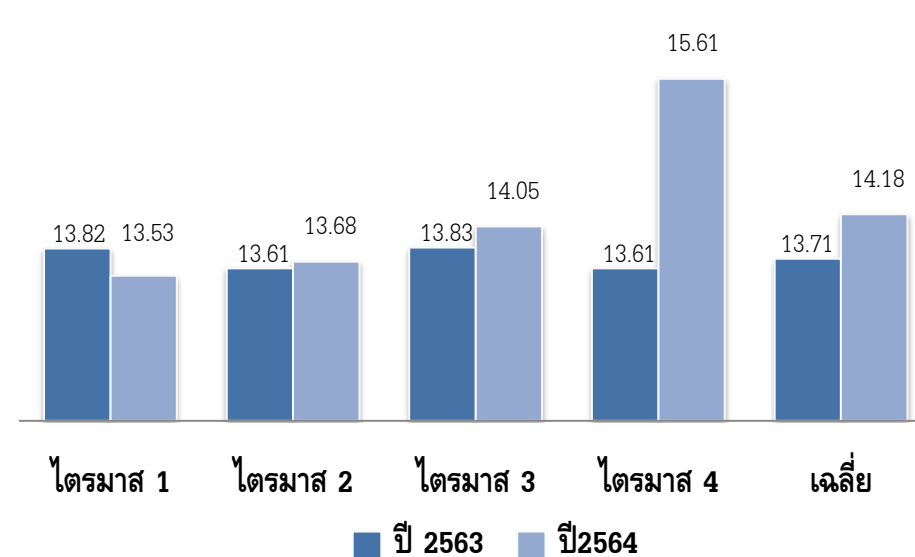


ปริมาณจำหน่ายแป้งสาลีและราคาเฉลี่ย

ปริมาณจำหน่ายแป้งสาลี



ราคาจำหน่ายแป้งสาลีเฉลี่ย



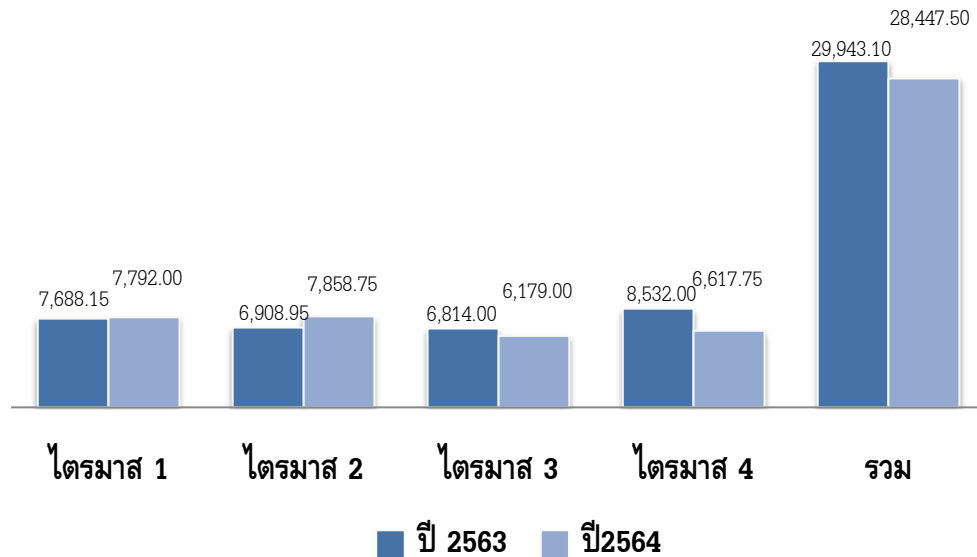
ปี	ปริมาณจำหน่ายแป้งสาลี					ราคาจำหน่ายแป้งสาลี				
	ไตรมาส 1	ไตรมาส 2	ไตรมาส 3	ไตรมาส 4	รวม	ไตรมาส 1	ไตรมาส 2	ไตรมาส 3	ไตรมาส 4	เฉลี่ย
ปี 2563	23,209.62	21,591.06	21,678.75	25,040.89	91,520.32	13.82	13.61	13.83	13.61	13.71
ปี 2564	24,339.60	22,631.50	19,991.03	20,834.84	87,796.97	13.53	13.68	14.05	15.61	14.18



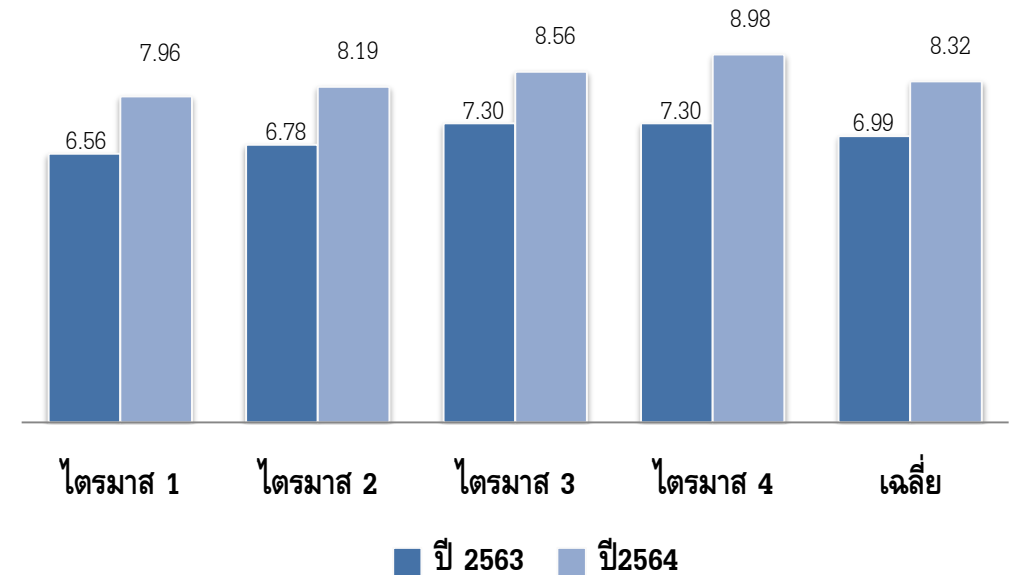


ปริมาณจำหน่ายรำข้าวสาลีและราคาเฉลี่ย

ปริมาณจำหน่ายรำข้าวสาลี



ราคาจำหน่ายรำข้าวสาลีเฉลี่ย



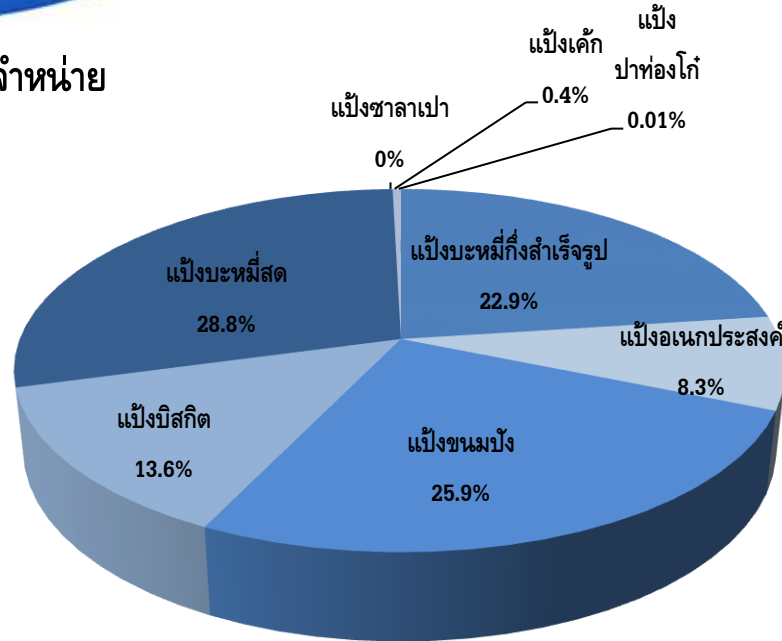
ปี	ปริมาณจำหน่ายรำข้าวสาลี					ราคาจำหน่ายรำข้าวสาลี				
	ไตรมาส 1	ไตรมาส 2	ไตรมาส 3	ไตรมาส 4	รวม	ไตรมาส 1	ไตรมาส 2	ไตรมาส 3	ไตรมาส 4	เฉลี่ย
ปี 2563	7,688.15	6,908.95	6,814.00	8,532.00	29,943.10	6.56	6.78	7.30	7.30	6.99
ปี 2564	7,792.00	7,858.75	6,179.00	6,617.75	28,447.50	7.96	8.19	8.56	8.98	8.32



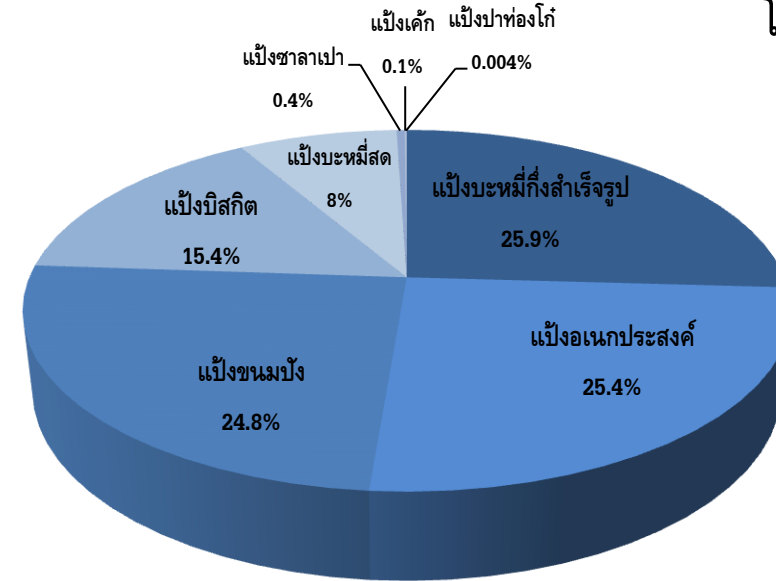


สัดส่วนการจำหน่ายและสัดส่วนรายได้

สัดส่วนการจำหน่าย



โครงสร้างรายได้

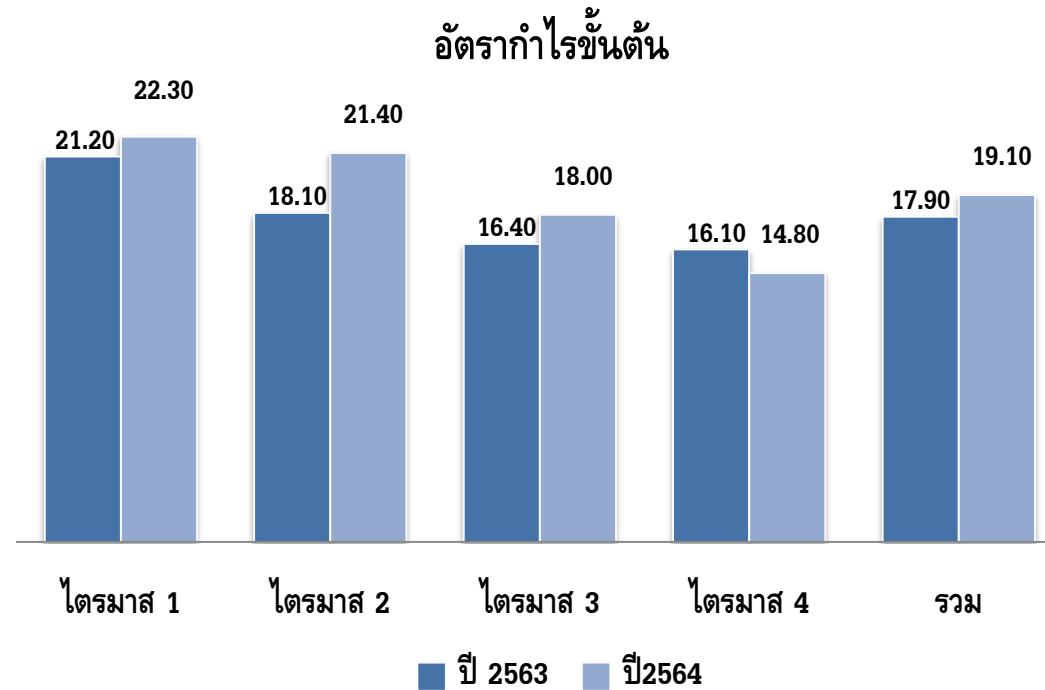


ประเภทแป้ง	สัดส่วนการจำหน่าย						โครงสร้างรายได้					
	ปริมาณ (กระสอบ)				รวมปี 2564		รายได้ (ล้านบาท)				รวมปี 2564	
	ไตรมาส 1	ไตรมาส 2	ไตรมาส 3	ไตรมาส 4	ปริมาณ (กระสอบ)	คิดเป็น (%)	ไตรมาส 1	ไตรมาส 2	ไตรมาส 3	ไตรมาส 4	(ล้านบาท)	คิดเป็น (%)
แป้งบะหมี่กึ่งสำเร็จรูป	284,341	313,593	251,738	237,892	1,087,564.00	22.90%	81.59	89.36	73.41	78.66	323.02	25.90%
แป้งอเนกประสงค์	323,742	248,670	219,118	251,349	1,042,879.00	8.30%	94.53	74.23	65.38	82.37	316.50	25.40%
แป้งขนมปัง	234,765	220,665	211,653	210,112	877,195.00	25.90%	79.93	74.35	74.02	80.38	308.68	24.80%
แป้งบิสกิต	148,893	139,992	135,555	149,189	573,629.00	13.60%	47.07	45.21	44.72	54.75	191.75	15.40%
แป้งบะหมี่สด	76,361	74,710	67,380	75,988	294,439.00	28.80%	24.49	24.37	22.39	28.05	99.30	8.00%
แป้งชالاเปา	2,732	3,332	1,422	880	8,366.00	0.00%	1.60	1.94	0.83	0.55	4.91	0.40%
แป้งเค้ก	178	258	249	573	1,258.00	0.40%	0.11	0.16	0.15	0.38	0.81	0.10%
แป้งปาท่องโก๋	62	24	18	-	104.00	0.01%	0.03	0.01	0.01	0.00	0.05	0.004%
รวม	1,071,074	1,001,244	887,133	925,983	3,885,434	100%	329.34	309.63	280.91	325.13	1,245.01	100.00%





อัตรากำไรขั้นต้น



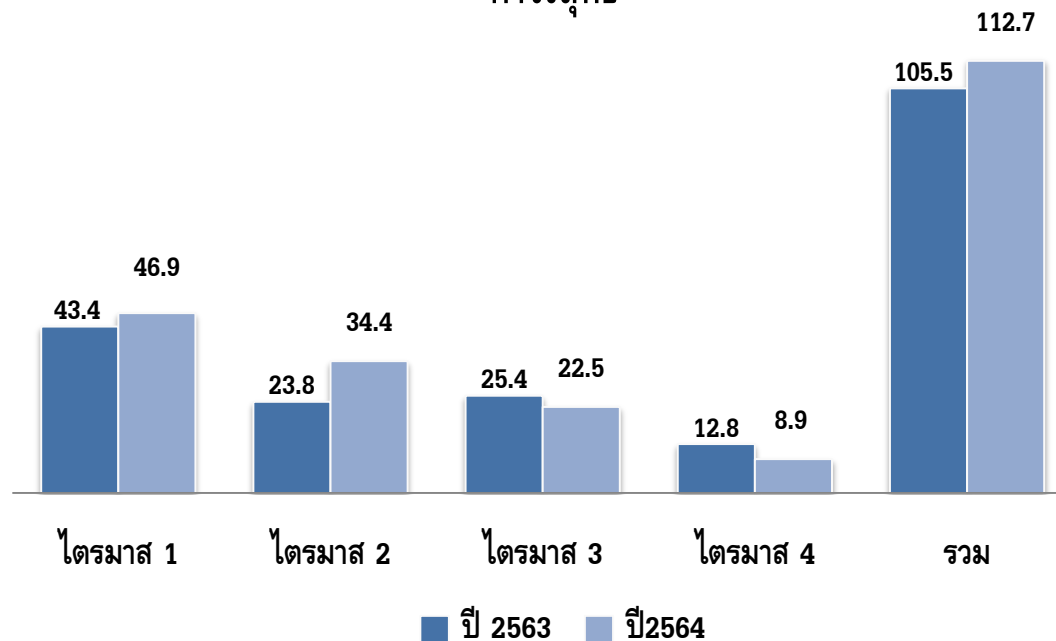
อัตรากำไรขั้นต้น	ไตรมาส 1	ไตรมาส 2	ไตรมาส 3	ไตรมาส 4	เฉลี่ย
ปี 2563	21.2	18.1	16.4	16.1	17.9
ปี 2564	22.3	21.4	18.0	14.8	19.1





กำไรสุทธิ

กำไรสุทธิ



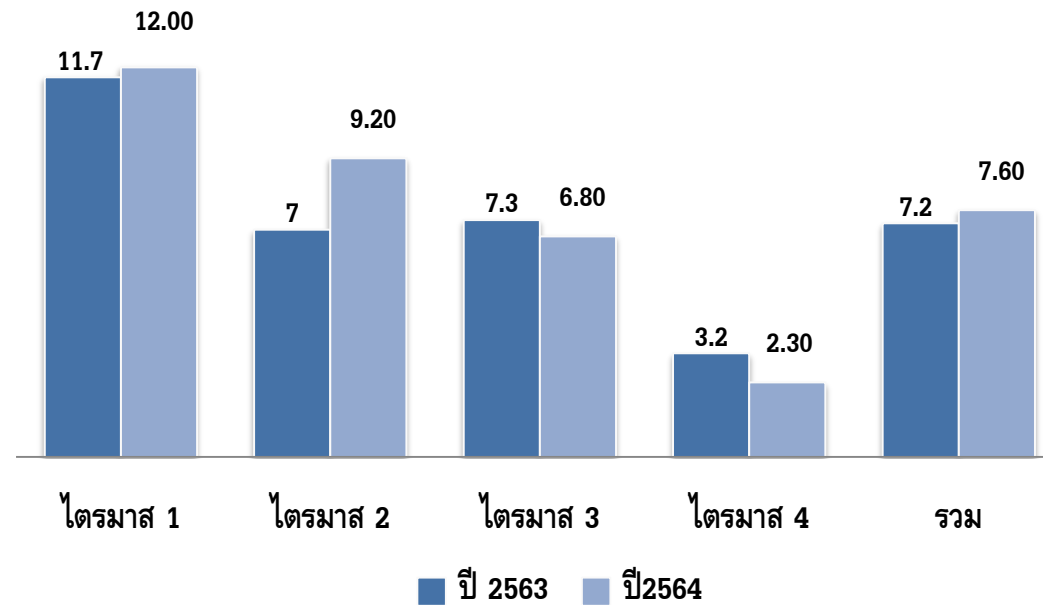
กำไรสุทธิ	ไตรมาส 1	ไตรมาส 2	ไตรมาส 3	ไตรมาส 4	เฉลี่ย
ปี 2563	43.4	23.8	25.4	12.8	105.5
ปี 2564	46.9	34.4	22.5	8.9	112.7





อัตรากำไรสุทธิ

อัตรากำไรสุทธิ



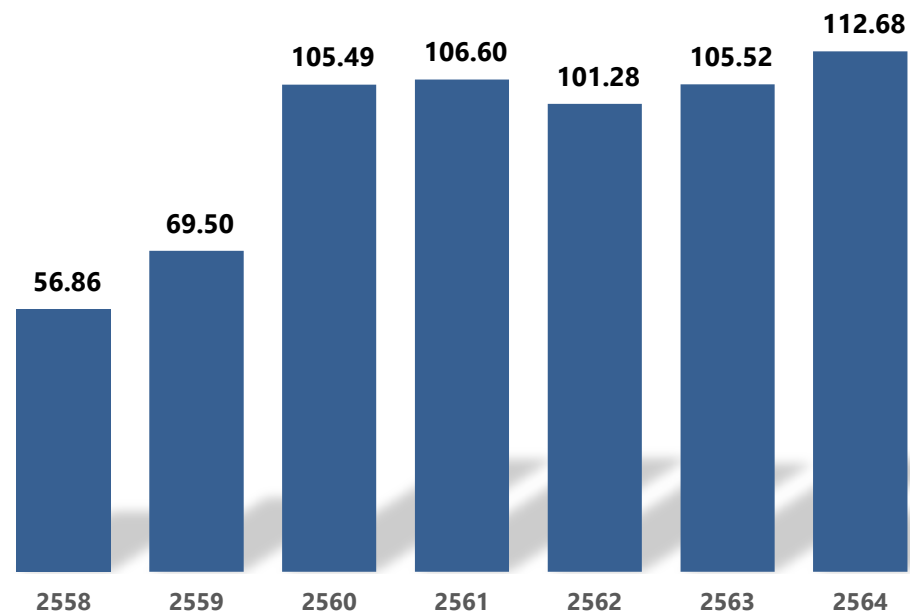
อัตรากำไรสุทธิ	ไตรมาส 1	ไตรมาส 2	ไตรมาส 3	ไตรมาส 4	เฉลี่ย
ปี 2563	11.7	7	7.3	3.2	7.2
ปี 2564	12.0	9.2	6.8	2.3	7.6





กำไรสุทธิ

กำไรสุทธิ



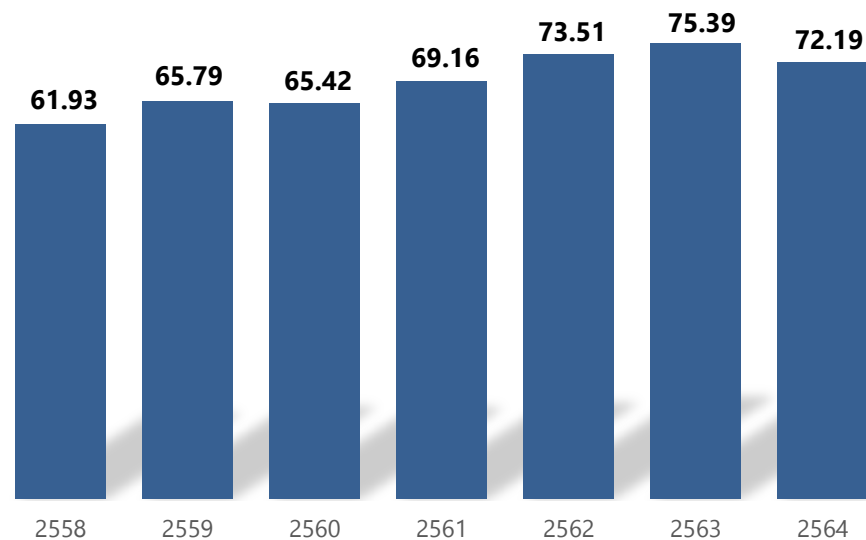
อัตรากำไรสุทธิ	2558	2559	2560	2561	2562	2563	2564
	56.86	69.50	105.49	106.6	101.28	105.52	112.68





กำลังการผลิต

กำลังการผลิต (%)

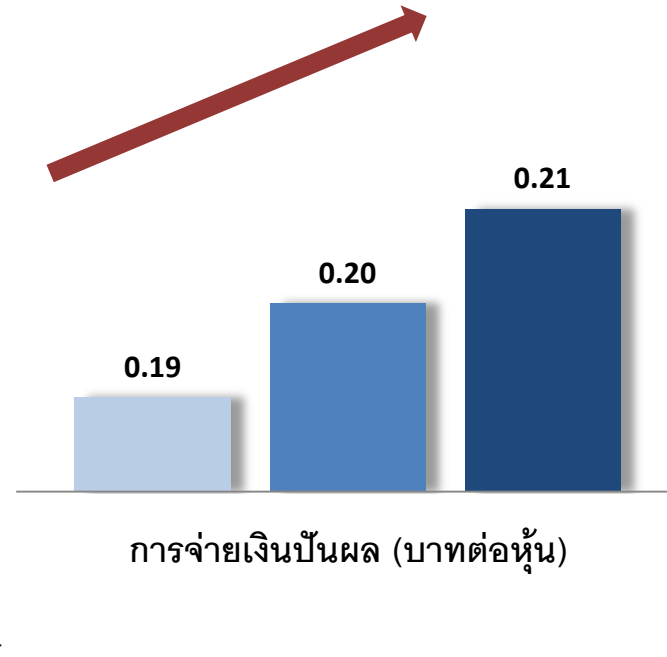
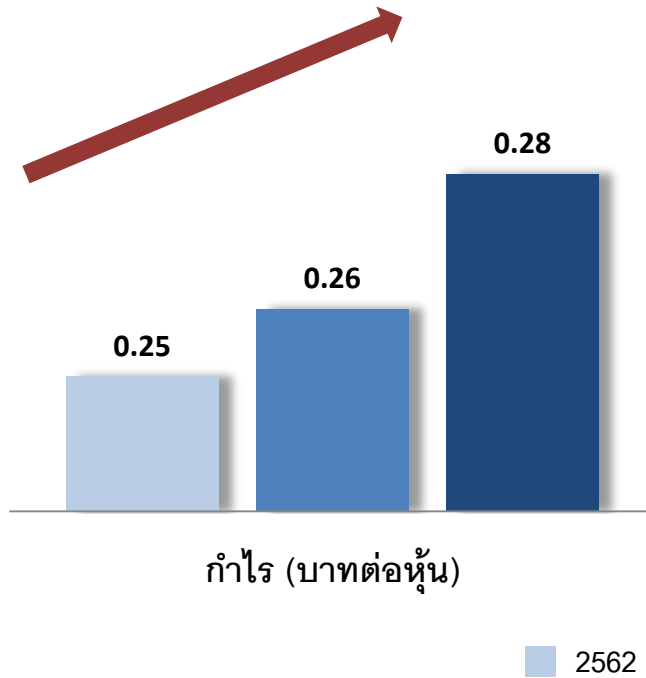


กำลังการผลิต (%)	2558	2559	2560	2561	2562	2563	2564
	61.93	65.79	65.42	69.16	73.51	75.39	72.19





ผลตอบแทนผู้ถือหุ้น



นโยบายการจ่ายเงินปันผล

บริษัทฯ มีนโยบายการจ่ายเงินปันผลให้แก่ผู้ถือหุ้นในอัตราไม่ต่ำกว่าร้อยละ 50 ของกำไรสุทธิหลังหักภาษีเงินได้นิติบุคคลของงบการเงิน

เฉพาะ และหลังหักสำรองตามกฎหมาย และเงินสะสมอื่นๆ ตามที่บริษัทฯ กำหนด

ทั้งนี้ การจ่ายเงินปันผลดังกล่าวอาจมีการเปลี่ยนแปลงขึ้นอยู่กับฐานะการเงิน ผลการดำเนินงาน แผนการลงทุน ความจำเป็นและความเหมาะสมอื่นๆ ในอนาคต ตามที่คณะกรรมการบริษัทฯ และ/หรือผู้ถือหุ้นของบริษัทฯ เห็นสมควร





3. Q&A

