



รายงานการประชุมสามัญผู้ถือหุ้นประจำปี 2566

บริษัท ที เอส ฟลาวมิลล์ จำกัด (มหาชน)

วันพฤหัสบดีที่ 27 เมษายน 2566

ณ ห้องประชุมชั้น 4 บริษัท ที เอส ฟลาวมิลล์ จำกัด (มหาชน)

เลขที่ 90/9 หมู่ที่ 1 ซอยสยามไฮโล ถนนปู่เจ้าสมิงพราย ตำบลลำโรงกลาง อำเภอพระประแดง จังหวัดสมุทรปราการ 10130

เปิดประชุมเวลา 09:00 น.

การประชุมสามัญผู้ถือหุ้น ประจำปี 2566 บริษัท ที เอส ฟลาวมิลล์ จำกัด (มหาชน) (“บริษัทฯ”) จัดขึ้นเมื่อวันพฤหัสบดีที่ 27 เมษายน 2566 เวลา 09.00 น. โดยเป็นการจัดประชุมแบบผสมระหว่างการประชุมสดที่จริงและการประชุมออนไลน์ผ่านสื่ออิเล็กทรอนิกส์ (Hybrid Meeting) ตามพระราชกำหนดว่าด้วยการประชุมผ่านสื่ออิเล็กทรอนิกส์ พ.ศ. 2563 ตามกฎหมายและกฎระเบียบอื่น ๆ ที่เกี่ยวข้อง โดยจัดให้มีขึ้นตามมติคณะกรรมการบริษัท ครั้งที่ 2/2566 เมื่อวันที่ 23 กุมภาพันธ์ 2566 ซึ่งมีมติให้เรียกประชุมสามัญผู้ถือหุ้น ตามพระราชบัญญัติบริษัทมหาชนจำกัด และข้อบังคับของบริษัทฯ (ข้อที่ 34) และได้มีการบันทึกภาพการประชุมในลักษณะสื่อวีดิทัศน์ขึ้นบนเว็บไซต์ของบริษัทฯ

นายปรีชา อรรถวิวัฒน์ ประธานกรรมการบริษัท ทำหน้าที่เป็นประธานในที่ประชุม (“ประธานฯ”) กล่าวเปิดการประชุม และกล่าวต้อนรับท่านผู้ถือหุ้นทุกท่านที่เข้าร่วมการประชุมสามัญผู้ถือหุ้นประจำปี 2566

ก่อนเริ่มการประชุมฯ ประธานฯ มอบหมายให้ นางสาวสาธิตา ธนิตพิพัฒน์ เลขานุการบริษัทร่วม ทำหน้าที่ดำเนินการประชุมฯ (“ผู้ดำเนินการประชุม”) และนำคณะกรรมการบริษัท คณะผู้บริหาร และผู้สอบบัญชีของบริษัทฯ ดังรายนามต่อไปนี้

รายชื่อคณะกรรมการบริษัทเข้าร่วมประชุมด้วยตนเอง จำนวน 11 ท่าน ดังนี้

| | | |
|----------------|---------------|--|
| 1. นายปรีชา | อรรถวิวัฒน์ | กรรมการอิสระ / ประธานกรรมการบริษัท |
| 2. นายประภาส | ชุตินาวรพันธ์ | กรรมการ / ประธานกรรมการบริหาร |
| 3. นายสมชัย | วนาวิทย์ | กรรมการอิสระ / ประธานกรรมการตรวจสอบ |
| 4. นางเขาวนุช | เดชวิทย์ | กรรมการ / กรรมการบริหาร / กรรมการผู้จัดการใหญ่ |
| 5. นายชนะชัย | ชุตินาวรพันธ์ | กรรมการ / รองประธานกรรมการบริหาร |
| 6. นายธนดล | สุจิตัญญา | กรรมการ / กรรมการบริหาร |
| 7. นายณรงค์ | เจนลาภวัฒนกุล | กรรมการ / กรรมการบริหาร |
| 8. นายชลัช | ชินธรรมมิตร | กรรมการ / กรรมการบริหาร |
| 9. นายเฉลิมชัย | ว่องไววิทย์ | กรรมการอิสระ / กรรมการตรวจสอบ |
| 10. นายเอนก | คำชุ่ม | กรรมการอิสระ / ประธานคณะกรรมการสรรหาและพิจารณาค่าตอบแทน / กรรมการตรวจสอบ |
| 11. ดร.สุกสร | ชโยวรรณ | กรรมการ / กรรมการสรรหาและพิจารณาค่าตอบแทน |

รายชื่อคณะกรรมการบริษัทเข้าร่วมประชุมด้วยช่องทางออนไลน์ จำนวน 1 ท่าน ดังนี้

| | | |
|---------------|-------------|---|
| 1. นายกมนดนัย | ชินธรรมมิตร | กรรมการ / กรรมการสรรหาและพิจารณาค่าตอบแทน |
|---------------|-------------|---|

(กรรมการเข้าร่วมประชุมในครั้งนี้ คิดเป็นสัดส่วน 100% ของกรรมการทั้งหมด)

รายชื่อคณะผู้บริหาร

| | | |
|-------------|------------|---|
| 1. นางแหวตา | กุลโชตธาดา | รองผู้อำนวยการฝ่ายการเงินและบัญชี / เลขานุการบริษัท |
|-------------|------------|---|



2. นางสาวสุภาพ นิ่มพลับ

ผู้จัดการฝ่ายการเงินและบัญชี

ผู้สอบบัญชี บริษัท สำนักงาน เอ เอ็ม ซี จำกัด

1. นายนิริศ เสาวลักษณ์สกุล

ตัวแทนผู้สอบบัญชี บริษัท สำนักงาน เอ เอ็ม ซี จำกัด

ตัวแทนสมาคมส่งเสริมผู้ลงทุนไทย (ทำหน้าที่เป็นตัวแทนผู้ถือหุ้นเข้าร่วมสังเกตการณ์ประชุม)

1. นายสุรทิม จุฬาโอฬาร

ประธานฯ มอบหมายให้ผู้ดำเนินการประชุม ซึ่งแจ้งจำนวนผู้ถือหุ้นที่มาเข้าร่วมประชุม วิธีการสอบถาม การแสดงความคิดเห็น ขั้นตอนการลงคะแนนเสียง และการนับคะแนนเสียงของผู้ถือหุ้นในแต่ละวาระ ต่อที่ประชุมทราบ ดังนี้

ผู้ดำเนินการประชุมแจ้งให้ที่ประชุมผู้ถือหุ้นทราบว่า ขณะนี้มีผู้ถือหุ้นที่มาเข้าร่วมประชุมด้วยตนเอง จำนวน 19 ราย ผู้ถือหุ้นที่มอบฉันทะ จำนวน 7 ราย รวมมีผู้ถือหุ้นที่มาประชุมด้วยตนเองและโดยการมอบฉันทะ จำนวน 26 ราย นับจำนวนหุ้นได้ 298,587,103 หุ้น คิดเป็นร้อยละ 74.8969% ของจำนวนหุ้นที่จำหน่ายได้ทั้งหมด จำนวน 398,664,061 หุ้น ครบเป็นองค์ประชุมตามข้อบังคับของบริษัทฯ ซึ่งเมื่อเริ่มเข้าวาระที่ 5 มีผู้ถือหุ้นเข้าร่วมประชุมด้วยตนเองเพิ่มขึ้นอีกจำนวน 1 ราย รวมมีผู้ถือหุ้นเข้าร่วมประชุมด้วยตนเอง จำนวน 20 ราย และผู้ถือหุ้นที่มอบฉันทะ จำนวน 7 ราย รวมทั้งสิ้นจำนวน 27 ราย นับจำนวนหุ้นได้ 298,587,204 หุ้น คิดเป็นร้อยละ 74.8969% ของจำนวนหุ้นที่จำหน่ายได้ทั้งหมด

จากนั้น ผู้ดำเนินการประชุมได้ชี้แจงวิธีการออกเสียงลงคะแนนในแต่ละวาระ และการแสดงความคิดเห็นหรือซักถาม ดังนี้

ขั้นตอนการลงคะแนนเสียง และการนับคะแนนเสียง

1. ผู้ถือหุ้นมีคะแนนเสียงหนึ่งเสียงต่อหนึ่งหุ้น และผู้ถือหุ้นหนึ่งรายมีสิทธิออกเสียงลงคะแนนในแต่ละวาระว่า “เห็นด้วย” “ไม่เห็นด้วย” หรือ “งดออกเสียง” จะแบ่งแยกจำนวนหุ้นเพื่อแบ่งแยกการลงคะแนนเสียงไม่ได้ ทั้งนี้ในการนับคะแนนจะถือมติเสียงข้างมากของผู้ถือหุ้นซึ่งมาประชุมและออกเสียงลงคะแนน

2. บริษัทใช้บริการระบบจัดการประชุมผู้ถือหุ้นของบริษัท โอเจ อินเตอร์เนชั่นแนล จำกัด และได้นำระบบบาร์โค้ดมาใช้ในการลงคะแนน และประมวลผลการนับคะแนนเสียงเช่นเดียวกับปีที่ผ่านมา

3. การลงคะแนนเสียงในแต่ละวาระ ถ้าไม่มีผู้ถือหุ้นท่านใด “ไม่เห็นด้วย” หรือ “งดออกเสียง” ให้ถือว่าเห็นชอบตามมติที่เสนอ แต่ถ้าหากผู้ถือหุ้นท่านใดต้องการลงคะแนนเสียง “ไม่เห็นด้วย” หรือ “งดออกเสียง” ให้ทำเครื่องหมายลงในบัตรลงคะแนน แล้วยกมือ เพื่อให้เจ้าหน้าที่เดินไปเก็บบัตรลงคะแนนเสียงของผู้ถือหุ้น

3.1 ในระเบียบวาระที่ 4 พิจารณาเลือกตั้งกรรมการที่ออกตามวาระ บริษัทฯ ได้จัดให้ผู้ถือหุ้นสามารถลงคะแนนเลือกตั้งกรรมการเป็นรายบุคคล และบริษัทฯ ขอเก็บบัตรลงคะแนนจากผู้ถือหุ้นทุกรายที่เข้าประชุม

4. จำนวนหุ้นรวมที่มาประชุมและมีสิทธิออกเสียงในแต่ละวาระอาจไม่เท่ากัน เนื่องจากมีผู้ถือหุ้นบางท่านที่เข้าร่วมประชุมเพิ่มขึ้นหลังจากเปิดประชุมแล้ว ซึ่งการแจ้งผลการลงคะแนนเสียงจะระบุคะแนนเสียง “เห็นด้วย” “ไม่เห็นด้วย” และ “งดออกเสียง” ในแต่ละวาระโดยใช้จำนวนหุ้นของผู้เข้าร่วมประชุมล่าสุด

5. กรณีที่จะเกิดบัตรเสีย คือ การขีดสองช่องโดยไม่มีการเซ็นชื่อกำกับข้อที่ไม่เอา ทำให้เกิดบัตรเสีย และส่งบัตรคะแนนผิดวาระ

6. การสอบถามและแสดงความคิดเห็น ขอให้ท่านผู้ถือหุ้นหรือผู้รับมอบฉันทะแนะนำตัว โดยแจ้งชื่อ-นามสกุล และแจ้งเรื่องที่ต้องการสอบถามหรือแสดงความคิดเห็น และขอให้เป็นการสอบถามและแสดงความคิดเห็นตามประเด็นของวาระการประชุม เพื่อให้การประชุมเป็นไปอย่างมีประสิทธิภาพ

7. เพื่อให้การประชุมเป็นไปอย่างต่อเนื่องและมีประสิทธิภาพ บริษัทฯ จะแจ้งผลการนับคะแนนเสียงในวาระถัดไป

8. เมื่อสิ้นสุดการประชุมฯ บริษัทฯ จะเก็บใบลงคะแนนที่เหลือทั้งหมดจากผู้ถือหุ้นและผู้รับมอบฉันทะทุกท่าน โดยขอให้ผู้ถือหุ้นและผู้รับมอบฉันทะลงมติทุกวาระตามการใช้สิทธิออกเสียงในแต่ละวาระ



ในกรณีผู้รับมอบฉันทะที่ขึ้น ใบมอบฉันทะ แบบ ข. ซึ่งผู้ถือหุ้น ได้ออกเสียงลงคะแนนมาแล้ว บริษัทฯ ได้นำคะแนนเสียงไปบันทึกไว้ในระบบเพื่อลงมติสำหรับวาระนั้นๆ แล้ว โดยผู้รับมอบฉันทะไม่ต้องกรอกแบบลงคะแนนใดๆ อีก

หลังจากชี้แจงรายละเอียดวิธีการลงมติในแต่ละวาระและการแสดงความเห็นหรือซักถามเรียบร้อยแล้ว ผู้ดำเนินการประชุมได้กล่าวเรียนเชิญประธานฯ กล่าวเปิดการประชุมสามัญผู้ถือหุ้นประจำปี 2566 โดยประธานฯ แจ้งต่อผู้ถือหุ้นที่มาด้วยตนเองและผู้รับมอบฉันทะที่เข้าร่วมประชุมฯ ว่าบัดนี้ มีผู้ถือหุ้นครบองค์ประชุมตามข้อบังคับของบริษัทฯ แล้ว จึงขอเปิดการประชุมสามัญผู้ถือหุ้น ประจำปี 2566 และโอกาสนี้ ประธานฯ มอบหมายให้ นางแวตดา กุลโชตธาดา รองผู้อำนวยการฝ่ายการเงิน และบัญชี / เลขานุการบริษัท ได้แนะนำข้อมูลทั่วไปของบริษัทฯ ดังนี้

ข้อมูลทั่วไป

| | |
|-------------------|--|
| ชื่อบริษัท | บริษัท ที เอส ฟลาวมิลล์ จำกัด (มหาชน) |
| ชื่อย่อหลักทรัพย์ | TMILL |
| เลขทะเบียนบริษัท | 0107553000131 |
| หมวดธุรกิจ | สินค้าเกษตร |
| ประเภทธุรกิจ | ผู้ผลิตและจำหน่ายผลิตภัณฑ์แป้งสาลี |
| ทุนจดทะเบียน | ณ 31 ธันวาคม 2565 มีหุ้นสามัญจดทะเบียนจำนวน 399,000,000 หุ้น มูลค่าที่ตราไว้หุ้นละ 1 บาท หุ้นสามัญที่ออกและชำระแล้วจำนวน 398,664,061 หุ้น |
| สถานที่ตั้ง | สำนักงานและ โรงงานตั้งอยู่เลขที่ 90/9 หมู่ 1 ซอยสยาม 15 โฉนด นนปู้เจ้าสมิงพราย ตำบลลำโรงกลาง อำเภอพระประแดง จังหวัดสมุทรปราการ |
| โทรศัพท์/โทรสาร | 02-017-9999 |
| Web site | http://www.tmill.co.th |

พัฒนาการที่สำคัญของบริษัทโดยสังเขป

- ในปี 2555 – เข้าจดทะเบียนในตลาดหลักทรัพย์ ตั้งแต่วันที่ 23 พฤศจิกายน 2555 มูลค่าที่ตราไว้ 1 บาท ชื่อขายในตลาด MAI ชื่อย่อหลักทรัพย์ TMILL
- ในปี 2558 – ขยายกำลังการผลิตจาก 250 ตันข้าวสาลีต่อวัน เป็น 500 ตันข้าวสาลีต่อวัน
- ในปี 2561 – ได้รับรองให้เป็นสมาชิกแนวร่วมปฏิบัติของภาคเอกชนไทยในการต่อต้านทุจริต (CAC) และได้รับรองความสามารถทางนวัตกรรมจากสำนักนวัตกรรมแห่งชาติ
- ในปี 2562 – ติดอันดับ ESG 100 เป็น 1 ใน 100 บริษัทจดทะเบียนที่มีผลงานโดดเด่นด้านสิ่งแวดล้อม สังคม ชรรมาภิบาล จากสถาบันไทยพัฒน์ ด้วยการคัดเลือกจาก 771 บริษัทจดทะเบียน
- ในปี 2563 – ผ่านการตรวจรับรองระบบ ISO 14001, ระบบ FSSC 2200 และได้รับรางวัล Sustainability Disclosure Acknowledgement
- ในปี 2564 – ติด 1 ใน 164 บริษัทที่ได้รับคัดเลือกรายชื่อยั่งยืน หรือ Thailand Sustainability Investment (THSI)

วิสัยทัศน์

"เรา" คือผู้ผลิตแป้งสาลีชั้นนำ โดยมุ่งเน้นการพัฒนาสู่ความเป็นเลิศ ทั้งในด้านพาณิชย์และคุณภาพผลิตภัณฑ์อย่างป็นมืออาชีพ

กิจกรรมเพื่อสังคม

ในสภาวะการระบาดของเชื้อไวรัสโคโรนา 2019 บริษัทก็ยังให้ความสำคัญเกี่ยวกับการทำเพื่อสังคม อย่างเช่น กิจกรรมปันรัก ปันน้ำใจ ผู้ป่วยจิตเวช ณ โรงพยาบาลศิริราช, กิจกรรมมอบทุนการศึกษาแก่เด็กนักเรียนผลการเรียนดี ณ โรงเรียนปทุมสงวน

วาส, กิจกรรมถวายเทียนพรรษา และเป็นเจ้าภาพทอดกฐินสามัคคี ณ วัดปทุมคงคาสนามวาส สนับสนุนการจ้างงานคนพิการ และกิจกรรมอื่นๆอีกมากมาย

การต่อต้านทุจริตคอร์รัปชัน

บริษัทฯ ตระหนักและให้ความสำคัญต่อการต่อต้านทุจริตคอร์รัปชันทั้งภายในและภายนอกองค์กร ยึดมั่นต่อการประกอบธุรกิจด้วยความโปร่งใส เป็นธรรม ตรวจสอบได้ทุกระบวนการและทุกขั้นตอนของการทำงาน โดยบริษัทฯ ได้ผ่านการรับรองเป็นสมาชิกโครงการแนวร่วมปฏิบัติ (Collective Action Coalition : CAC) ของภาคเอกชนไทยในการต่อต้านการทุจริต ตั้งแต่ 12 กุมภาพันธ์ 2561 และในปี 2565 บริษัทฯ ไม่มีเหตุการณ์ใดๆ ที่เข้าข่ายการทุจริตคอร์รัปชันเกิดขึ้น

ข้อมูลผลิตภัณฑ์-แป้งสาลี

1. แป้งขนมปัง แบ่งออกเป็น 3 ตราสินค้า

ตราปังทอง แป้งสำเร็จรูปสำหรับทำขนมปังโฮลวีท มีปริมาณ โปรตีนสูง 13.5-14.5% มีคุณสมบัติเหนียวและยืดหยุ่นดีมาก เหมาะสำหรับใช้ทำขนมปังเพื่อสุขภาพ

ตราปังแดง แป้งสาลีคุณภาพพิเศษสำหรับทำขนมปัง มีปริมาณ โปรตีนสูง 13-14% มีปริมาณกลูเตนสูง มีคุณสมบัติเหนียวและยืดหยุ่นดีมาก เหมาะสำหรับใช้ทำขนมปังแซนวิส และขนมไส้ต่างๆ

ตราปังเหลือง แป้งสาลีคุณภาพพิเศษสำหรับทำขนมปัง มีปริมาณ โปรตีนสูง 12.5-13.5% มีคุณสมบัติเหนียวและยืดหยุ่นดี เหมาะสำหรับใช้ทำขนมปังไส้ไส้ และโดนัทยีสต์

2. แป้งขนมปัง แบ่งออกเป็น 2 ตราสินค้า

ตราเส้นหยก แป้งสาลีคุณภาพพิเศษ สำหรับทำขนมปังมีปริมาณ โปรตีนสูง 12-13% มีคุณสมบัติดูดซึมน้ำได้ดี มีความเหนียวและยืดหยุ่นดี เหมาะสำหรับใช้ทำขนมปัง และขนมปังกรอบ

ตราเส้นเหลือง แป้งสาลีคุณภาพพิเศษ สำหรับทำขนมปัง หรือแผ่นกึ่งๆ มีปริมาณ โปรตีนสูง 10-12.5% ทำให้เส้นขนมปังที่ผลิตออกมา มีคุณภาพเหนียวนุ่ม ยืดหยุ่น และสีสรรสวยงาม

3. แป้งขนมปังสำเร็จรูป แบ่งออกเป็น 1 ตราสินค้า

ตราเส้นทอง แป้งสาลีคุณภาพพิเศษ มีปริมาณ โปรตีน 10-13% ซึ่งขึ้นอยู่กับความต้องการของลูกค้า และกรรมวิธีการผลิต มีคุณสมบัติเหนียว ยืดหยุ่น เหมาะสำหรับใช้ทำขนมปังสำเร็จรูป

4. แป้งบิสกิต แบ่งออกเป็น 1 ตราสินค้า

ตราถังหั่น แป้งสาลีคุณภาพพิเศษ มีปริมาณ โปรตีน 9-10% มีคุณสมบัติเหนียว ยืดหยุ่น และดูดซึมน้ำได้ในระดับพอเหมาะ เหมาะสำหรับใช้ทำบิสกิต ขนมปังกรอบ ขนมขบเคี้ยวประเภทต่างๆ

5. แป้งอบเนกประสงค์ แบ่งออกเป็น 2 ตราสินค้า

ตราลูกกลิ้ง แป้งสาลีอบเนกประสงค์ มีคุณภาพพิเศษ มีปริมาณ โปรตีนสูง 10-11% มีคุณสมบัติเหนียว ยืดหยุ่น และดูดซึมน้ำได้ดี เหมาะสำหรับใช้ทำโดนัท โรตีสวนเล็ก ขนมขบเคี้ยวประเภทต่างๆ

ตราลูกแดง แป้งสาลีคุณภาพพิเศษมีปริมาณ โปรตีนสูง เหมาะสำหรับใช้ทำผลิตภัณฑ์ได้หลากหลาย

6. แป้งเค้ก แบ่งออกเป็น 1 ตราสินค้า

ตราหัวใจ แป้งสาลีคุณภาพพิเศษ มีปริมาณ โปรตีนต่ำ 7-8% ผ่านกรรมวิธีพิเศษ ทำให้เนื้อแป้งมีสีขาวละเอียด เบาละเอียด ปริมาณเล็กน้อย มีคุณสมบัติดูดซึมน้ำ น้ำตาล และไขมันมากกว่าปกติ

7. แป้งซาลาเปา แบ่งออกเป็น 1 ตราสินค้า

ตราคำหลงเปา แป้งสาลีคุณภาพ มีปริมาณ โปรตีนต่ำ 7.5-8.5% ผ่านกรรมวิธีผลิตพิเศษ ทำให้เนื้อแป้ง มีสีขาวละเอียด เบาละเอียด ปริมาณเล็กน้อย มีคุณสมบัติเหนียวนุ่มในระดับพอเหมาะ

8. แป้งปาท่องโก๋ แบ่งออกเป็น 1 ตราสินค้า

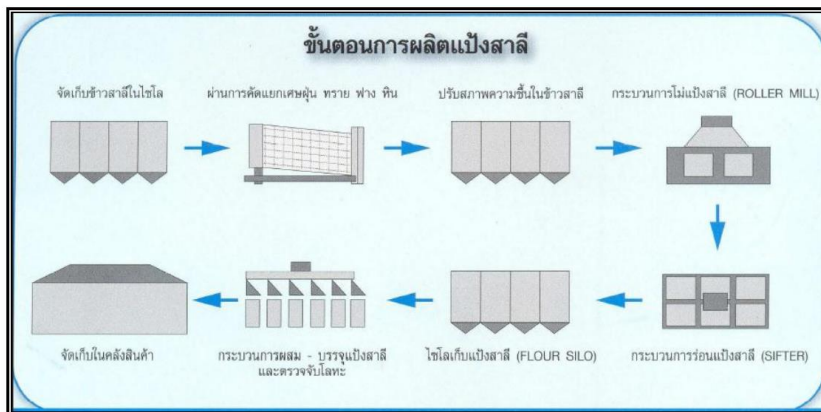
ตราสองเกลอ แป้งสาลีคุณภาพมีปริมาณโปรตีนอยู่ที่ร้อยละ 11-13 คุณคือน้ำดีมาก มีความเหนียวพอเหมาะ ซึ่งจะทำให้ได้ปังที่หอม ใก้ที่ฟูตัวดี กรอบ ได้ปริมาณมากไม่อมน้ำมัน

ข้อมูลผลิตภัณฑ์-รำข้าวสาลี

รำข้าวสาลี เป็นผลิตภัณฑ์พลอยได้จากการไม่แป้ง สามารถนำไปใช้เป็นอาหารสัตว์ได้เช่นเดียวกับกับรำข้าวเจ้า ทางบริษัทฯ จะเปิดให้ผู้สนใจเข้าร่วมประมูลรำข้าวสาลีได้ทุก 2 สัปดาห์ โดยสามารถติดตามตารางการประมูลได้ใน web site : www.tmill.co.th

ขั้นตอนการผลิตแป้งสาลี

ขั้นตอนการผลิตของบริษัทฯ เพื่อให้ได้แป้งสาลีคุณภาพเพื่อส่งมอบให้แก่ลูกค้าจนถึงมือผู้บริโภค ซึ่งมีขั้นตอนในการผลิตแป้งสาลีคุณภาพตามกระบวนการต่างๆ ดังนี้



หลังจากผู้บริหารแนะนำบริษัทฯ เรียบร้อยแล้ว ผู้ดำเนินการประชุมได้กล่าวเรียนเชิญประธานฯ เริ่มการประชุมตามระเบียบวาระดังต่อไปนี้

ระเบียบวาระที่ 1 - รับทราบผลการดำเนินงานประจำปี 2565

ประธานมอบหมายให้ นางแววตา กุลโชตธาดา รองผู้อำนวยการฝ่ายการเงินและบัญชี / เลขานุการบริษัท สรุปผลการดำเนินงานประจำปี 2565 ให้แก่ผู้ถือหุ้นรับทราบ ซึ่งมีรายละเอียดที่ปรากฏในรายงานประจำปี 2565

นางแววตา กุลโชตธาดา รองผู้อำนวยการฝ่ายการเงินและบัญชี / เลขานุการบริษัท สรุปผลการดำเนินงานของบริษัทฯ พร้อมชี้แจงผลประกอบการและงบการเงินของบริษัทฯ ประจำปี 2565 ให้ผู้ถือหุ้นรับทราบ ดังนี้

| รายการ | ปี 2565 | | ปี 2564 | | ปี 65 เทียบกับ 64 | |
|------------------------|-----------------|---------|-----------------|---------|-------------------|------------|
| | จำนวนเงิน | % | จำนวนเงิน | % | เพิ่ม(ลด) | % |
| กำลังการผลิตเฉลี่ย | - | 69.59% | - | 72.19% | - | (2.60%) |
| รายได้จากการขาย | 1,965,195,913 | 100.0% | 1,483,162,697 | 100.0% | 482,033,216 | 32.5% |
| ต้นทุนขาย | (1,668,099,881) | (84.9%) | (1,199,346,499) | (80.9%) | 468,753,382 | 39.1% |
| กำไรขั้นต้น | 297,096,032 | 15.1% | 283,816,198 | 19.1% | 13,279,834 | 4.7% |
| กำไรจากอัตราแลกเปลี่ยน | 17,976,426 | 0.9% | (683,821) | (0.0%) | 18,660,247 | (2,728.8%) |
| กำไรจากสัญญาอนุพันธ์ | (13,372,517) | (0.7%) | 7,486,363 | 0.5% | (20,858,880) | (278.6%) |
| รายได้อื่น | 841,643 | 0.0% | 2,449,590 | 0.2% | (1,607,947) | (65.6%) |
| ค่าใช้จ่ายในการขาย | (38,123,656) | (1.9%) | (39,328,810) | (2.7%) | (1,205,154) | (3.1%) |
| ค่าใช้จ่ายบริหาร | (111,805,154) | (5.7%) | (102,629,238) | (6.9%) | 9,175,916 | 8.9% |
| ต้นทุนทางการเงิน | (14,337,530) | (0.7%) | (9,447,548) | (0.6%) | 4,889,982 | 51.8% |
| กำไรก่อนภาษีเงินได้ | 138,275,244 | 7.0% | 141,662,734 | 9.6% | (3,387,490) | (2.4%) |
| ค่าใช้จ่ายภาษีเงินได้ | (28,871,681) | (1.5%) | (28,981,126) | (2.0%) | (109,445) | (0.4%) |
| กำไรสำหรับปี | 109,403,563 | 5.6% | 112,681,608 | 7.6% | (3,278,045) | (2.9%) |
| กำไรต่อหุ้นขั้นพื้นฐาน | 0.27 | บาท | 0.28 | บาท | (0.01) | (3.6%) |



- รายได้รวม จากการจำหน่าย ปี 2565 จำนวน 1,965.2 ล้านบาท **เพิ่มขึ้น** 482 ล้านบาท จากงวดเดียวกันของปีก่อน คิดเป็น 32.5%
- กำไรขั้นต้น ปี 2565 จำนวน 297.1 ล้านบาท **เพิ่มขึ้น** 13.3 ล้านบาท คิดเป็น 4.7% จากปีก่อน
- กำไรก่อนภาษี ปี 2565 จำนวน 138.3 ล้านบาท **ลดลง** 3.4 ล้านบาท คิดเป็น 2.4% จากปีก่อน
- กำไรสุทธิ ปี 2565 จำนวน 109.4 ล้านบาท **ลดลง** 3.3 ล้านบาท คิดเป็น 2.9% จากปีก่อน

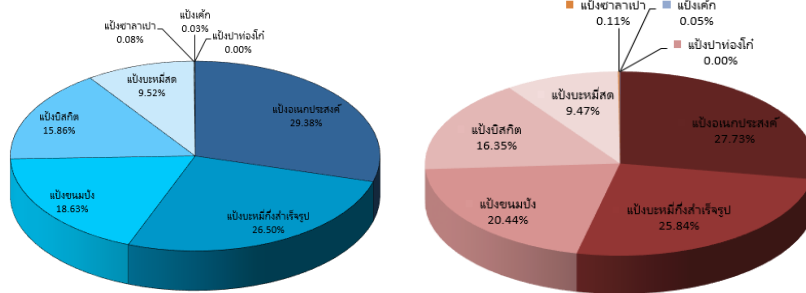
งบแสดงฐานะการเงิน ณ วันที่ 31 ธันวาคม 2565

| สินทรัพย์หมุนเวียน | 31/12/65 | % | 31/12/64 | % | เพิ่ม(ลด) | % |
|---|----------------------|-------------|----------------------|-------------|---------------------|-------------|
| เงินสด และรายการเทียบเท่าเงินสด | 99,213,334 | 5% | 82,479,073 | 5% | 16,734,261 | 20% |
| ลูกหนี้การค้า | 257,396,057 | 12% | 201,122,589 | 11% | 56,273,468 | 28% |
| สินค้าคงเหลือ | 997,079,375 | 48% | 752,683,247 | 41% | 244,396,128 | 32% |
| สินทรัพย์สัญญาอนุพันธ์ | - | 0% | 2,683,868 | 0% | (2,683,868) | (100%) |
| สินทรัพย์หมุนเวียนอื่น | 879,628 | 0% | 1,144,940 | 0% | (265,312) | (23%) |
| รวมสินทรัพย์หมุนเวียน | 1,354,568,394 | 65% | 1,040,113,717 | 57% | 314,454,677 | 30% |
| สินทรัพย์ไม่หมุนเวียน | | | | | | |
| อาคาร และอุปกรณ์ | 529,240,336 | 25% | 572,684,415 | 31% | (43,444,079) | (8%) |
| สินทรัพย์สิทธิการใช้ | 207,090,431 | 10% | 209,102,043 | 11% | (2,011,612) | (1%) |
| สินทรัพย์ภาษีเงินได้รอการตัดบัญชี | 6,413,371 | 0% | 2,195,517 | 0% | 4,217,854 | 192% |
| สินทรัพย์ไม่หมุนเวียนอื่น (มัดจำเช่าที่ดิน, ภาษีรอตัด) | 197,693 | 0% | 215,653 | 0% | (17,960) | (8%) |
| รวมสินทรัพย์ไม่หมุนเวียน | 742,941,831 | 35% | 784,197,628 | 43% | (41,255,797) | (5%) |
| รวมสินทรัพย์ | 2,097,510,225 | 100% | 1,824,311,345 | 100% | 273,198,880 | 15% |

| หนี้สินหมุนเวียน | 31/12/65 | % | 31/12/64 | % | เพิ่ม(ลด) | % |
|---|----------------------|------------|--------------------|------------|--------------------|-------------|
| เงินกู้ยืมระยะสั้น | 287,258,721 | 14% | 427,620,335 | 23% | (140,361,614) | (33%) |
| เจ้าหนี้ | 435,871,131 | 21% | 74,346,859 | 4% | 361,524,272 | 486% |
| ส่วนของหนี้สินตามสัญญาเช่าที่ถึงกำหนดชำระภายใน 1 ปี | 7,169,099 | 0% | 5,663,934 | 0% | 1,505,165 | 27% |
| หนี้สินสัญญาอนุพันธ์ | 10,689,975 | 1% | 1,326 | 0% | 10,688,649 | 806,082% |
| ภาษีค้างจ่าย | 22,957,977 | 1% | 8,181,369 | 0% | 14,776,608 | 181% |
| หนี้สินหมุนเวียนอื่น | 11,605,370 | 1% | 9,389,249 | 1% | 2,216,121 | 24% |
| รวมหนี้สินหมุนเวียน | 775,552,273 | 37% | 525,203,072 | 29% | 250,349,201 | 48% |
| หนี้สินไม่หมุนเวียน | | | | | | |
| หนี้สินตามสัญญาเช่า | 232,101,160 | 11% | 235,680,093 | 13% | (3,578,933) | (2%) |
| ภาระผูกพันผลประโยชน์พนักงาน | 4,407,468 | 0% | 3,663,050 | 0% | 744,418 | 20% |
| หนี้สินไม่หมุนเวียน | - | 0% | - | 0% | - | #DIV/0! |
| รวมหนี้สินไม่หมุนเวียน | 236,508,628 | 11% | 239,343,143 | 13% | (2,834,515) | (1%) |
| รวมหนี้สิน | 1,012,060,901 | 48% | 764,546,215 | 42% | 247,514,686 | 32% |

| ส่วนของผู้ถือหุ้น | 31/12/65 | % | 31/12/64 | % | เพิ่ม(ลด) | % |
|---------------------------------------|----------------------|-------------|----------------------|-------------|--------------------|------------|
| หุ้นสามัญ | 398,664,061 | 19% | 398,664,061 | 22% | - | 0% |
| ส่วนเกินมูลค่าหุ้น | 337,984,655 | 16% | 337,984,655 | 19% | - | 0% |
| จัดสรรแล้ว สํารองตามกฎหมาย | 39,900,000 | 2% | 39,900,000 | 2% | - | 0% |
| ยังไม่จัดสรร | 308,900,608 | 15% | 283,216,414 | 16% | 25,684,194 | 9% |
| รวมส่วนของผู้ถือหุ้น | 1,085,449,324 | 52% | 1,059,765,130 | 58% | 25,684,194 | 2% |
| รวมหนี้สินและส่วนของผู้ถือหุ้น | 2,097,510,225 | 100% | 1,824,311,345 | 100% | 273,198,880 | 15% |

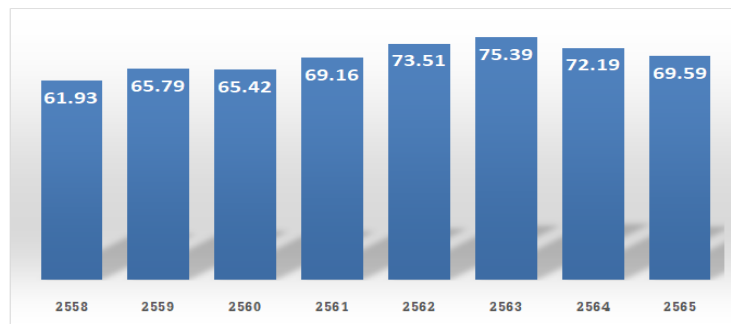
สัดส่วนการจำหน่ายและสัดส่วนรายได้



| ประเภทแป้ง | สัดส่วนการจำหน่าย | | | | | โครงสร้างรายได้ | | | | | | |
|---------------------|-------------------|----------------|----------------|----------------|------------------|------------------|---------------|---------------|---------------|---------------|-----------------|---------------|
| | ปริมาณ (กษ.สอบ) | | | | รวมปี 2565 | รายได้ (ล้านบาท) | | | | รวมปี 2565 | | |
| | ไตรมาส 1 | ไตรมาส 2 | ไตรมาส 3 | ไตรมาส 4 | ปริมาณ (กษ.สอบ) | คิดเป็น (%) | ไตรมาส 1 | ไตรมาส 2 | ไตรมาส 3 | ไตรมาส 4 | (ล้านบาท) | คิดเป็น (%) |
| แป้งอเนกประสงค์ | 291,367 | 277,002 | 277,014 | 257,010 | 1,102,393 | 29.4% | 113.64 | 109.94 | 128.74 | 119.69 | 472.01 | 27.7% |
| แป้งขนมปังสำเร็จรูป | 216,280 | 246,634 | 270,939 | 260,511 | 994,364 | 26.5% | 90.90 | 105.83 | 123.86 | 119.21 | 439.79 | 25.8% |
| แป้งขนมปัง | 142,219 | 165,334 | 190,212 | 201,227 | 698,992 | 18.6% | 67.10 | 79.42 | 96.47 | 105.01 | 348.00 | 20.4% |
| แป้งยีสต์ | 173,209 | 139,041 | 142,981 | 139,789 | 595,110 | 15.9% | 75.05 | 63.02 | 71.16 | 69.16 | 278.39 | 16.4% |
| แป้งขนมเค้ก | 104,735 | 113,188 | 63,737 | 75,638 | 357,298 | 9.5% | 43.88 | 48.06 | 31.88 | 37.46 | 161.28 | 9.5% |
| แป้งชงชา | 836 | 970 | 493 | 611 | 2,910 | 0.1% | 0.54 | 0.62 | 0.34 | 0.43 | 1.93 | 0.1% |
| แป้งเค้ก | 450 | 235 | 181 | 336 | 1,202 | 0.0% | 0.30 | 0.16 | 0.13 | 0.24 | 0.84 | 0.0% |
| แป้งพายโฮลเกรน | 15 | - | - | - | 15 | 0.0% | - | - | - | - | - | 0.0% |
| รวม | 929,201 | 942,404 | 945,557 | 935,122 | 3,752,284 | 100.0% | 391.42 | 407.06 | 452.58 | 451.19 | 1,702.25 | 100.0% |

- ปริมาณจำหน่ายแป้งสาลี ปี 2565 จำนวน 84,426.39 ตัน **ลดลง** 3,370.58 ตัน จากงวดเดียวกันของปีก่อน คิดเป็น 3.8%
- ราคาจำหน่ายแป้งสาลี ปี 2565 เฉลี่ย 20.16 บาท/กิโลกรัม **เพิ่มขึ้น** 5.98 บาท/กิโลกรัม จากงวดเดียวกันของปีก่อน คิดเป็น 42.2%
- ปริมาณจำหน่ายรำข้าวสาลี ปี 2565 จำนวน 27,535.70 ตัน **ลดลง** 911.8 ตัน จากงวดเดียวกันของปีก่อน คิดเป็น 3.2%
- ราคาจำหน่ายรำข้าวสาลี ปี 2565 เฉลี่ย 9.49 บาท/กิโลกรัม **เพิ่มขึ้น** 1.17 บาท/กิโลกรัม จากงวดเดียวกันของปีก่อน คิดเป็น 14.1%

การใช้กำลังการผลิต



| กำลังการผลิต (%) | 2558 | 2559 | 2560 | 2561 | 2562 | 2563 | 2564 | 2565 |
|------------------|-------|-------|-------|-------|-------|-------|-------|-------|
| | 61.93 | 65.79 | 65.42 | 69.16 | 73.51 | 75.39 | 72.19 | 69.59 |

ประธานฯ เปิดโอกาสให้ผู้ถือหุ้นหรือผู้รับมอบฉันทะซักถามรายละเอียดและข้อสงสัยต่างๆ เมื่อไม่มีผู้ถือหุ้นใด มีข้อสอบถามเพิ่มเติม ประธานฯ จึงเสนอให้ที่ประชุมรับทราบผลการดำเนินงาน ตามรายละเอียดที่ได้นำเสนอต่อที่ประชุมดังกล่าวข้างต้น

มติที่ประชุม - วาระนี้เป็นวาระเพื่อทราบ ผู้ถือหุ้นจึงไม่ต้องลงคะแนนเสียง

**ระเบียบวาระที่ 2 - พิจารณานุมัติงบแสดงฐานะการเงินและงบกำไรขาดทุนเบ็ดเสร็จสำหรับปีสิ้นสุด ณ วันที่ 31 ธันวาคม 2565**

ประธานฯ ขอให้ที่ประชุมพิจารณานุมัติงบแสดงฐานะการเงินและงบกำไรขาดทุนเบ็ดเสร็จสำหรับปีสิ้นสุดวันที่ 31 ธันวาคม 2565 ซึ่งได้ตรวจสอบโดยผู้สอบบัญชีรับอนุญาต ผ่านการสอบทานและได้รับความเห็นชอบของคณะกรรมการตรวจสอบแล้ว

นางแวตดา กุลโชตธาดา รองผู้อำนวยการฝ่ายการเงินและบัญชี / เลขานุการบริษัท รายงานสรุปงบแสดงฐานะการเงินและงบกำไรขาดทุนสำหรับปี 2565 สิ้นสุด ณ วันที่ 31 ธันวาคม 2565 ดังนี้

| งบกำไรขาดทุนเบ็ดเสร็จ | 2563 | 2564 | 2565 |
|---|---------|---------|---------|
| รายได้รวม | 1,469.0 | 1,485.6 | 1,966.0 |
| ต้นทุนและค่าใช้จ่าย | 1,324.5 | 1,341.3 | 1,818.0 |
| กำไรก่อนดอกเบี้ยและภาษีเงินได้นิติบุคคล | 142.9 | 151.1 | 152.6 |
| ต้นทุนทางการเงิน | 10.0 | 9.4 | 14.3 |
| ภาษีเงินได้นิติบุคคล | 27.3 | 29.0 | 28.9 |
| กำไรสุทธิ | 105.5 | 112.7 | 109.4 |
| งบแสดงฐานะทางการเงิน | 2563 | 2564 | 2565 |
| สินทรัพย์ | 1,382.8 | 1,824.3 | 2,097.5 |
| หนี้สิน | 356.0 | 764.5 | 1,012.1 |
| ส่วนของผู้ถือหุ้น | 1,026.8 | 1,059.8 | 1,085.4 |

ประธานฯ เปิดโอกาสให้ผู้ถือหุ้นหรือผู้รับมอบฉันทะซักถามรายละเอียดและข้อสงสัยต่างๆ เมื่อไม่มีผู้ถือหุ้นใด มีข้อสอบถามเพิ่มเติม ประธานฯ จึงเสนอให้ที่ประชุมอนุมัติงบการเงินประจำปี 2565 สิ้นสุดวันที่ 31 ธันวาคม 2565 ตามรายละเอียดที่ได้นำเสนอต่อที่ประชุมดังกล่าวข้างต้น

มติที่ประชุม - ที่ประชุมมีมติเป็นเอกฉันท์อนุมัติงบการเงินประจำปี 2565 สิ้นสุดวันที่ 31 ธันวาคม 2565 ซึ่งผ่านการตรวจสอบโดยผู้สอบบัญชีรับอนุญาตแล้ว

โดยที่ประชุมสามัญผู้ถือหุ้น ได้มีมติอนุมัติด้วยคะแนนเสียงข้างมากของผู้ถือหุ้นซึ่งมาประชุมและออกเสียงลงคะแนน ดังนี้

| | | | |
|-------------|-------------|-------|--------------------------|
| เห็นด้วย | 298,587,103 | เสียง | (คิดเป็นร้อยละ 100.0000) |
| ไม่เห็นด้วย | 0 | เสียง | (คิดเป็นร้อยละ 0.0000) |
| งดออกเสียง | 0 | เสียง | (คิดเป็นร้อยละ 0.0000) |
| บัตรเสีย | 0 | เสียง | (คิดเป็นร้อยละ 0.0000) |

ระเบียบวาระที่ 3 - พิจารณานุมัติการจัดสรรกำไรและการจ่ายเงินปันผลสำหรับผลการดำเนินงานของบริษัท ประจำปี 2565

ประธานฯ มอบหมายให้นางแวตดา กุลโชตธาดา รองผู้อำนวยการฝ่ายการเงินและบัญชี / เลขานุการบริษัท เสนอต่อที่ประชุม ดังนี้

1.) การจัดสรรเงินกำไรสำหรับปี 2565

- กำไรสุทธิ ปี 2565 109,403,563 บาท
- ขออนุมัติไม่ตั้งสำรองตามกฎหมายเนื่องจากครบ 10% ของทุนจดทะเบียนแล้ว

2.) การจ่ายเงินปันผลสำหรับปี 2565

อนุมัติให้จ่ายเงินปันผล ประจำปี 2565 ในอัตราหุ้นละ 0.21 บาท โดยมีรายละเอียดดังนี้



- จ่ายเงินปันผลระหว่างกาล จากกำไรสุทธิ เดือนมกราคม - มิถุนายน 2565 เมื่อวันที่ 24 พฤศจิกายน 2565 จำนวน 398,664,061 หุ้น หุ้นละ 0.08 บาท เป็นเงิน 31,893,124.88 บาท
- และเสนอจ่ายเงินปันผลจากกำไรสุทธิ ประจำปี 2565 หุ้นละ 0.13 บาท จำนวน 398,664,061 หุ้น เป็นเงิน 51,826,327.93 บาท โดยมีกำหนดจ่ายวันที่ 25 พฤษภาคม 2566
- รวมเงินปันผลที่จ่ายทั้ง 2 ครั้ง เท่ากับ 0.21 บาทต่อหุ้น เป็นเงิน 83,719,452.81 บาท คิดเป็น 76.52 % ของกำไรสุทธิหลังหักสำรองตามกฎหมายซึ่งเป็นไปตามนโยบายการจ่ายเงินปันผลของบริษัทฯ

หมายเหตุ :- บริษัทฯ มีนโยบายการจ่ายเงินปันผลให้แก่ผู้ถือหุ้นในอัตราไม่ต่ำกว่าร้อยละ 50 ของกำไรสุทธิหลังหักภาษีเงินได้นิติบุคคลของงบการเงินเฉพาะ และหลังหักสำรองตามกฎหมาย และเงินสะสมอื่นๆ ตามที่บริษัทฯ กำหนด

ตารางเปรียบเทียบการจ่ายเงินปันผลในปีที่ผ่านมา

| รายละเอียดการจ่ายเงินปันผล | 2565 | 2564 | 2563 |
|--|---------------|---------------|---------------|
| 1. กำไรสุทธิจากงบการเงิน (บาท) | 109,403,563 | 112,681,608 | 105,519,521 |
| 2. สำรองตามกฎหมาย (บาท) | 0 | 0 | 0 |
| 3. กำไรสุทธิหลังหักสำรองตามกฎหมาย (บาท) | 109,403,563 | 112,681,608 | 105,519,521 |
| 4. จำนวนหุ้น | | | |
| 4.1 จำนวนหุ้นที่จ่ายเงินปันผลระหว่างกาล (หุ้น) | 398,664,061 | 398,664,061 | 398,664,061 |
| 4.2 จำนวนหุ้นที่จ่ายเงินปันผลประจำปี (หุ้น) | 398,664,061 | 398,664,061 | 398,664,061 |
| 5. กำไรต่อหุ้น (บาท/หุ้น) | 0.27 | 0.28 | 0.26 |
| 6. รวมเงินปันผลจ่ายต่อหุ้น (บาท/หุ้น) | 0.21 | 0.21 | 0.20 |
| 6.1 เงินปันผลระหว่างกาล (บาท/หุ้น) | 0.08 | 0.08 | 0.08 |
| 6.2 เงินปันผลประจำปี (บาท/หุ้น) | 0.13 | 0.13 | 0.12 |
| 7. รวมเงินปันผลจ่ายทั้งสิ้น (บาท) | 83,719,452.81 | 83,719,452.81 | 79,732,812.20 |
| 8. สัดส่วนการจ่ายเงินปันผลเทียบกับกำไรสุทธิหลังหักสำรองตามกฎหมายแต่ละปี (ร้อยละ) | 76.52 | 74.30 | 75.56 |

ประธานฯ เปิดโอกาสให้ผู้ถือหุ้นหรือผู้รับมอบอำนาจซักถามรายละเอียดและข้อสงสัยต่างๆ เมื่อไม่มีผู้ถือหุ้นใดมีข้อสอบถามเพิ่มเติม ประธานฯ จึงเสนอให้ที่ประชุมอนุมัติการจัดสรรกำไรและการจ่ายเงินปันผลสำหรับผลการดำเนินงานของบริษัท ประจำปี 2565 ตามรายละเอียดที่ได้นำเสนอต่อที่ประชุมดังกล่าวข้างต้น

มติที่ประชุม - ที่ประชุมมีมติเป็นเอกฉันท์อนุมัติการจ่ายเงินปันผลให้แก่ผู้ถือหุ้นในอัตราหุ้นละ 0.21 บาท โดยจ่ายเงินปันผลระหว่างกาลจากกำไรสุทธิ 1 มกราคม – 30 มิถุนายน 2565 ในอัตราหุ้นละ 0.08 บาท จำนวน 398,664,061 หุ้น เป็นเงินจำนวน 31,893,124.88 บาท เมื่อวันที่ 24 พฤศจิกายน 2565 และจ่ายจากกำไรสุทธิประจำปี 2565 ในอัตราหุ้นละ 0.13 บาท จำนวน 398,664,061 หุ้น เป็นเงินจำนวน 51,826,327.93 บาท รวมเงินปันผลที่จ่ายทั้ง 2 ครั้ง เท่ากับ 0.21 บาท ต่อหุ้น เป็นเงิน 83,719,452.81 บาท คิดเป็นร้อยละ 76.52 ของกำไรสุทธิหลังหักสำรองตามกฎหมาย ซึ่งเป็นไปตามนโยบายการจ่ายเงินปันผลของบริษัทฯ*

ทั้งนี้ บริษัทฯ ไม่ได้จัดสรรกำไรสุทธิจากการดำเนินงานประจำปี 2565 ไว้เป็นทุนสำรองตามกฎหมายเนื่องจากบริษัทฯ ได้ตั้งสำรองฯ ครบ 10% ของทุนจดทะเบียนแล้ว

โดยที่ประชุมสามัญผู้ถือหุ้น ได้มีมติอนุมัติด้วยคะแนนเสียงข้างมากของผู้ถือหุ้นซึ่งมาประชุมและออกเสียงลงคะแนน ดังนี้

| | | | |
|-------------|-------------|-------|--------------------------|
| เห็นด้วย | 298,587,103 | เสียง | (คิดเป็นร้อยละ 100.0000) |
| ไม่เห็นด้วย | 0 | เสียง | (คิดเป็นร้อยละ 0.0000) |
| งดออกเสียง | 0 | เสียง | (คิดเป็นร้อยละ 0.0000) |
| บัตรเสีย | 0 | เสียง | (คิดเป็นร้อยละ 0.0000) |

**ระเบียบวาระที่ 4 - พิจารณานุมัติแต่งตั้งกรรมการแทนกรรมการที่ออกตามวาระประจำปี 2566**

ประธานฯ มอบหมายให้นางแววดา กุลโชตธาดา รองผู้อำนวยการฝ่ายการเงินและบัญชี / เลขานุการบริษัท เสนอต่อที่ประชุม ดังนี้

กรรมการที่จะต้องออกจากตำแหน่งในปีแรกและปีที่สองภายหลังจากจดทะเบียน บริษัทให้มีการจับฉลาก ส่วนปีหลังๆ ต่อไป ให้กรรมการผู้ที่อยู่ในตำแหน่งนานที่สุดเป็นผู้ที่ออกจากตำแหน่ง โดยกรรมการผู้พ้นจากตำแหน่งตามมาตรานี้อาจได้รับเลือกตั้งใหม่ได้ กรรมการที่จะต้องออกจากตำแหน่งในวาระประชุมสามัญผู้ถือหุ้นประจำปี 2566 มีจำนวน 4 ท่าน จากจำนวนกรรมการทั้งหมด 12 ท่าน ซึ่งเท่ากับอัตราหนึ่งในสาม (1/3) ของจำนวนกรรมการทั้งหมด ดังรายชื่อต่อไปนี้.-

- | | |
|---------------------------|---|
| 1. นายชนะชัย ชุติมารพันธ์ | กรรมการ / รองประธานกรรมการบริหาร |
| 2. นายเอนก คำชุ่ม | กรรมการอิสระ / ประธานกรรมการสรรหาและพิจารณาค่าตอบแทน / กรรมการตรวจสอบ |
| 3. ดร.สุกสร ชโยวรรณ | กรรมการ / กรรมการสรรหาและพิจารณาค่าตอบแทน |
| 4. นายกมนคนัย ชินธรรมมิตร | กรรมการ / กรรมการสรรหาและพิจารณาค่าตอบแทน |

ประธานฯ เปิดโอกาสให้ผู้ถือหุ้นหรือผู้รับมอบฉันทะซักถามรายละเอียดและข้อสงสัยต่างๆ เมื่อไม่มีผู้ถือหุ้นใดมีข้อสอบถามเพิ่มเติม ประธานฯ จึงเสนอให้ที่ประชุมพิจารณาแต่งตั้งกรรมการแทนกรรมการที่พ้นจากตำแหน่งตามวาระตามรายละเอียดที่ได้นำเสนอต่อที่ประชุมดังกล่าวข้างต้น

มติที่ประชุม – ที่ประชุมมีมติแต่งตั้งกรรมการที่ได้รับการเสนอชื่อทั้ง 4 ท่าน ให้กลับเข้าดำรงตำแหน่งกรรมการต่ออีกวาระหนึ่ง โดยที่ประชุมสามัญผู้ถือหุ้นได้มีมติอนุมัติด้วยคะแนนเสียงข้างมากของผู้ถือหุ้นซึ่งมาประชุมและออกเสียงลงคะแนน ดังนี้

- | | | | |
|--|-------------|-------|-------------------------|
| 4.1 อนุมัติแต่งตั้งนายชนะชัย ชุติมารพันธ์ ดำรงตำแหน่ง กรรมการและรองประธานกรรมการบริหาร ด้วยคะแนนเสียง ดังนี้ | | | |
| เห็นด้วย | 298,394,463 | เสียง | (คิดเป็นร้อยละ 99.9355) |
| ไม่เห็นด้วย | 0 | เสียง | (คิดเป็นร้อยละ 0.0000) |
| งดออกเสียง | 192,640 | เสียง | (คิดเป็นร้อยละ 0.0645) |
| บัตรเสีย | 0 | เสียง | (คิดเป็นร้อยละ 0.0000) |

หมายเหตุ : คะแนนงดออกเสียง 192,640 เสียง เป็นคะแนนจากจำนวนหุ้นของผู้มีส่วนได้เสียในวาระนี้

4.2 อนุมัติแต่งตั้งนายเอนก คำชุ่ม ดำรงตำแหน่ง กรรมการอิสระ ประธานกรรมการสรรหาและพิจารณาค่าตอบแทน และกรรมการตรวจสอบ ด้วยคะแนนเสียง ดังนี้

- | | | | |
|-------------|-------------|-------|--------------------------|
| เห็นด้วย | 298,587,003 | เสียง | (คิดเป็นร้อยละ 100.0000) |
| ไม่เห็นด้วย | 100 | เสียง | (คิดเป็นร้อยละ 0.0000) |
| งดออกเสียง | 0 | เสียง | (คิดเป็นร้อยละ 0.0000) |
| บัตรเสีย | 0 | เสียง | (คิดเป็นร้อยละ 0.0000) |

4.3 อนุมัติแต่งตั้ง ดร.สุกสร ชโยวรรณ ดำรงตำแหน่ง กรรมการและกรรมการสรรหาและพิจารณาค่าตอบแทน ด้วยคะแนนเสียง ดังนี้

- | | | | |
|-------------|-------------|-------|--------------------------|
| เห็นด้วย | 298,587,103 | เสียง | (คิดเป็นร้อยละ 100.0000) |
| ไม่เห็นด้วย | 0 | เสียง | (คิดเป็นร้อยละ 0.0000) |
| งดออกเสียง | 0 | เสียง | (คิดเป็นร้อยละ 0.0000) |
| บัตรเสีย | 0 | เสียง | (คิดเป็นร้อยละ 0.0000) |

4.4 อนุมัติแต่งตั้งนายกมนคนัย ชินธรรมมิตร ดำรงตำแหน่ง กรรมการและกรรมการสรรหาและพิจารณาค่าตอบแทน ด้วยคะแนนเสียง ดังนี้

| | | | |
|-------------|-------------|-------|--------------------------|
| เห็นด้วย | 298,587,103 | เสียง | (คิดเป็นร้อยละ 100.0000) |
| ไม่เห็นด้วย | 0 | เสียง | (คิดเป็นร้อยละ 0.0000) |
| งดออกเสียง | 0 | เสียง | (คิดเป็นร้อยละ 0.0000) |
| บัตรเสีย | 0 | เสียง | (คิดเป็นร้อยละ 0.0000) |

ระเบียบวาระที่ 5 - พิจารณาอนุมัติค่าตอบแทนกรรมการและกรรมการชด้อย ประจำปี 2566

ประธานฯ มอบหมายให้นางแววตา กุลโชตธาดา รองผู้อำนวยการฝ่ายการเงินและบัญชี / เลขานุการบริษัท เสนอต่อที่ประชุม ดังนี้

จากการสรุปในที่ประชุมคณะกรรมการสรรหาและพิจารณาค่าตอบแทน ได้พิจารณาค่าตอบแทน คณะกรรมการบริษัท และกรรมการชด้อย ประจำปี 2566 โดยคำนึงถึงความรับผิดชอบและการปฏิบัติหน้าที่ของกรรมการ หลักการกำกับดูแลกิจการที่ดี และแนวปฏิบัติของอุตสาหกรรมที่ใกล้เคียงกัน รวมทั้งพิจารณาจากผลประกอบการและขนาดธุรกิจของกิจการแล้ว เสนอค่าตอบแทนเป็นวงเงินรวมสูงสุดไม่เกิน 15,044,250 บาทต่อปี และค่าเบี้ยประชุมคณะกรรมการชด้อยอื่นๆ นอกเหนือจากคณะกรรมการบริหาร และคณะกรรมการตรวจสอบอีกครั้งละ 5,000 บาท เท่ากับปีที่ผ่านมา

ประธานฯ เปิดโอกาสให้ผู้ถือหุ้นหรือผู้รับมอบฉันทะซักถามรายละเอียดและข้อสงสัยต่างๆ ซึ่งมีผู้ถือหุ้นสอบถาม ดังนี้

1. **นายสุรทิม จุฬาโอฬาร (ตัวแทนผู้รับมอบฉันทะจากสมาคมส่งเสริมผู้ลงทุนไทย)** สอบถามว่า ค่าตอบแทนกรรมการในปี 2565 จำนวนจ่ายจริงอยู่ที่จำนวนเท่าไร

นางแววตา กุลโชตธาดา รองผู้อำนวยการฝ่ายการเงินและบัญชี / เลขานุการบริษัท ตอบคำถามว่า ค่าตอบแทนกรรมการของบริษัทฯ ในปี 2565 จ่ายจริง จำนวน 15,044,250 บาท และค่าเบี้ยประชุมคณะกรรมการชด้อยอื่นๆ จำนวน 15,000 บาท

เมื่อไม่มีผู้ถือหุ้นท่านใด มีข้อสอบถามเพิ่มเติม ประธานฯ จึงเสนอให้ที่ประชุมพิจารณาอนุมัติค่าตอบแทนกรรมการ ประจำปี 2566 ตามรายละเอียดที่ได้นำเสนอต่อที่ประชุมดังกล่าวข้างต้น

มติที่ประชุม – ที่ประชุมมีมติเป็นเอกฉันท์อนุมัติค่าตอบแทนกรรมการประจำปี 2566 เป็นค่าตอบแทนกรรมการรายเดือน และเงินโบนัสกรรมการวงเงินรวมสูงสุดไม่เกิน 15,044,250 บาทต่อปี และค่าเบี้ยประชุมคณะกรรมการชด้อยอื่นๆ นอกเหนือจากคณะกรรมการบริหาร และคณะกรรมการตรวจสอบ อีกครั้งละ 5,000 บาท

โดยที่ประชุมสามัญผู้ถือหุ้น ได้มีมติอนุมัติด้วยคะแนนเสียงสองในสามของจำนวนเสียงทั้งหมดของผู้ถือหุ้น ซึ่งมาประชุม ดังนี้

| | | | |
|-------------|-------------|-------|--------------------------|
| เห็นด้วย | 298,587,204 | เสียง | (คิดเป็นร้อยละ 100.0000) |
| ไม่เห็นด้วย | 0 | เสียง | (คิดเป็นร้อยละ 0.0000) |
| งดออกเสียง | 0 | เสียง | (คิดเป็นร้อยละ 0.0000) |
| บัตรเสีย | 0 | เสียง | (คิดเป็นร้อยละ 0.0000) |

หมายเหตุ ในวาระนี้ มีผู้ถือหุ้นที่มาเข้าร่วมประชุมฯ เพิ่มอีกจำนวน 1 ราย ทำให้มีจำนวนผู้ถือหุ้นซึ่งมาประชุมและมีสิทธิออกเสียงลงคะแนนก่อนลงมติในวาระนี้ เท่ากับ 27 ราย มีจำนวนหุ้นรวมทั้งหมด 298,587,204 หุ้น

ระเบียบวาระที่ 6 – พิจารณาอนุมัติแต่งตั้งผู้สอบบัญชีและกำหนดค่าสอบบัญชี ประจำปี 2566

ประธานฯ มอบหมายนางแววตา กุลโชตธาดา รองผู้อำนวยการฝ่ายการเงินและบัญชี / เลขานุการบริษัท เสนอต่อที่ประชุม ดังนี้

เพื่อให้เป็นไปตามพระราชบัญญัติหลักทรัพย์ ข้อบังคับของบริษัทฯ และสำนักงานคณะกรรมการกำกับหลักทรัพย์และตลาดหลักทรัพย์ (ก.ล.ต.) และตามประกาศคณะกรรมการกำกับตลาดทุน ทจ.44/2556 เรื่องหลักเกณฑ์ เงื่อนไข วิธีการรายงานการเปิดเผยข้อมูลเกี่ยวกับฐานะการเงินและผลการดำเนินงานของบริษัท ที่ออกหลักทรัพย์ ลงวันที่ 22 ตุลาคม 2556 (“ประกาศ ที่ ทจ. 44/2556”) กำหนดให้บริษัทจัดให้มีการหมุนเวียนผู้สอบบัญชี เพื่อให้มั่นใจว่าผู้สอบบัญชีมีความเป็นอิสระในการปฏิบัติงาน เนื่องจากบริษัทดังกล่าวมีความรับผิดชอบโดยตรงในการจัดทำรายงานทางการเงินและการคัดเลือกผู้สอบบัญชีที่เหมาะสม”

คณะกรรมการตรวจสอบ และคณะกรรมการบริษัท ได้พิจารณาแล้วเห็นสมควรให้เสนอที่ประชุมสามัญผู้ถือหุ้นพิจารณาอนุมัติแต่งตั้งผู้สอบบัญชีประจำปี 2566 จากบริษัท สำนักงาน เอ เอ็ม ซี จำกัด โดยมีรายชื่อผู้สอบบัญชีรับอนุญาตที่เสนอแต่งตั้ง ดังนี้

- | | | |
|--------------------|----------------|---------------------------------------|
| 1. นายอำพล | จันงค์วัฒน์ | ผู้สอบบัญชีรับอนุญาต เลขที่ 4663 หรือ |
| 2. นางสาวประภาศรี | ลีลาสุภา | ผู้สอบบัญชีรับอนุญาต เลขที่ 4664 หรือ |
| 3. นายนริศ | เสาวลักษณ์สกุล | ผู้สอบบัญชีรับอนุญาต เลขที่ 5369 หรือ |
| 4. นายเชิดสกุล | อันมงคล | ผู้สอบบัญชีรับอนุญาต เลขที่ 7195 หรือ |
| 5. นางสาวกัญญนันท์ | บุญญาวิวัฒน์ | ผู้สอบบัญชีรับอนุญาต เลขที่ 12733 |

โดยกำหนดให้คนใดคนหนึ่ง ซึ่งเป็นผู้สอบบัญชีจากบริษัท สำนักงาน เอ เอ็ม ซี จำกัด เพื่อทำหน้าที่ตรวจสอบบัญชี และแสดงความเห็นต่องบการเงินของบริษัทฯ โดยพิจารณาจากเกณฑ์ คุณวุฒิ คุณภาพของผู้สอบบัญชี ประสิทธิภาพในการทำงาน โดยกำหนดค่าสอบบัญชีเป็นเงินจำนวนไม่เกิน 850,000 บาท

ตารางเปรียบเทียบค่าสอบบัญชีของบริษัทฯ สำหรับปี 2564-2566

| รอบปีบัญชี | ผู้สอบบัญชี | ค่าสอบบัญชี | ค่าบริการอื่น ๆ |
|------------|----------------------------------|-------------|-----------------|
| 2564 | บริษัท สำนักงาน เอ เอ็ม ซี จำกัด | 750,000 บาท | 60,000 บาท |
| 2565 | บริษัท สำนักงาน เอ เอ็ม ซี จำกัด | 790,000 บาท | 60,000 บาท |
| 2566 | บริษัท สำนักงาน เอ เอ็ม ซี จำกัด | 790,000 บาท | 60,000 บาท |

หมายเหตุ : ค่าบริการอื่น ๆ หมายถึง ค่าบริการงานแปลเอกสารงบการเงินเป็นภาษาอังกฤษไตรมาสละ 15,000 บาท

ประธานฯ เปิดโอกาสให้ผู้ถือหุ้นหรือผู้มอบฉันทะซักถามรายละเอียดและข้อสงสัยต่างๆ เมื่อไม่มีผู้ถือหุ้นใด มีข้อสอบถามเพิ่มเติม ประธานฯ จึงเสนอให้ที่ประชุมพิจารณาอนุมัติแต่งตั้งผู้สอบบัญชี และกำหนดค่าตอบแทนผู้สอบบัญชีประจำปี 2566 ตามรายละเอียดที่ได้นำเสนอต่อที่ประชุมดังกล่าวข้างต้น

มติที่ประชุม – ที่ประชุมมีมติอนุมัติแต่งตั้งผู้สอบบัญชี และกำหนดค่าตอบแทนของผู้สอบบัญชีประจำปี 2566 โดยแต่งตั้ง นายอำพล จันงค์วัฒน์ ผู้สอบบัญชีรับอนุญาต เลขที่ 4663 หรือ นายนริศ เสาวลักษณ์สกุล ผู้สอบบัญชีรับอนุญาต เลขที่ 5369 และ/หรือผู้สอบบัญชีท่านอื่นที่สำนักงาน ก.ล.ต. ให้ความเห็นชอบ ซึ่งเป็นผู้สอบบัญชีของบริษัท สำนักงาน เอ เอ็ม ซี จำกัด เป็นผู้สอบบัญชีของบริษัทฯ ประจำปี 2566 โดยมีค่าสอบบัญชีเป็นเงินจำนวน 790,000 บาท และค่าบริการอื่น ๆ (ค่าแปลเอกสารงบการเงิน) เป็นเงินจำนวน 60,000 บาท รวมเป็นจำนวนเงินทั้งสิ้นไม่เกิน 850,000 บาท (แปดแสนห้าหมื่นบาทถ้วน)

โดยที่ประชุมสามัญผู้ถือหุ้น ได้มีมติอนุมัติด้วยคะแนนเสียงข้างมากของผู้ถือหุ้นซึ่งมาประชุมและออกเสียงลงคะแนน ดังนี้

| | | | |
|-------------|-------------|-------|--------------------------|
| เห็นด้วย | 298,587,204 | เสียง | (คิดเป็นร้อยละ 100.0000) |
| ไม่เห็นด้วย | 0 | เสียง | (คิดเป็นร้อยละ 0.0000) |
| งดออกเสียง | 0 | เสียง | (คิดเป็นร้อยละ 0.0000) |
| บัตรเสีย | 0 | เสียง | (คิดเป็นร้อยละ 0.0000) |

หลังจากดำเนินการเสร็จสิ้นครบทุกวาระการประชุมฯ ประธานฯ ได้เปิดโอกาสให้ผู้ถือหุ้นหรือผู้รับมอบฉันทะ สอบถามและแสดงความคิดเห็น โดยมีผู้ถือหุ้นสอบถามเพิ่มเติม ดังนี้

1. **นายสุรทิน จุฬาวีฑาร (ตัวแทนผู้รับมอบฉันทะจากสมาคมส่งเสริมผู้ลงทุนไทย)** สอบถามว่า ในปี 2566 บริษัทฯ ได้วางกลยุทธ์และกำหนดเป้าหมายในปีนี้อย่างไรบ้าง

นางเยวณูช เดชวิทักษ์ กรรมการและกรรมการผู้จัดการใหญ่ เรียนชี้แจงว่า เนื่องจากในปี 2565 บริษัทฯ ได้ประสบวิกฤตเศรษฐกิจในเรื่องราคาข้าวสาลีในตลาดโลกกระโดดสูงจากสงครามระหว่างรัสเซียกับยูเครน ทำให้ต้นทุนการผลิตของบริษัทฯ สูงขึ้นเกือบ 50% ซึ่งจากวิกฤตดังกล่าว ในปี 2566 ชาวนาได้ปรับตัวและเพิ่มกำลังปลูกข้าวให้มากขึ้น ทำให้ราคาข้าวสาลีของตลาดโลกลดลงอย่างต่อเนื่อง ทำให้การแข่งขันในธุรกิจนี้มีความกดดันมากขึ้น ทั้งนี้ บริษัทฯ วางแผนไว้ว่า จะมีการปรับราคาขายลดลงให้เหมาะสม ผลักดันตลาด SME ให้มากขึ้น และพยายามผลักดันกำลังการผลิตและกระจายสินค้าให้มากขึ้น เพื่อชดเชยราคาข้าวสาลีที่ลดลงอย่างต่อเนื่อง

2. **นางสาวอภิขญา ลือชัยประสิทธิ์ (ผู้ถือหุ้นที่เข้าประชุมออนไลน์)** สอบถามว่า ยอดขายและกำไร ไม่มีการเปลี่ยนแปลงในตลอด 3 ปีที่ผ่านมา ไม่ทราบว่า ผู้บริหารมีนโยบายฯ ในการเพิ่มยอดขายและสร้างผลตอบแทนในเรื่องกำไรให้ดีขึ้นในปีนี้อย่างไร และแผนการขยายกำลังการผลิต มีแผนการลงทุนใหม่อะไรบ้างในอนาคต

นางเยวณูช เดชวิทักษ์ กรรมการและกรรมการผู้จัดการใหญ่ เรียนชี้แจงว่า ใน 2-3 ปีที่ผ่านมาเป็นความท้าทายของ TMILL อย่างมาก ทั้งจากสถานการณ์แพร่ระบาดของ COVID-19 และราคาข้าวสาลีที่เพิ่มขึ้น ทั้งนี้ บริษัทฯ พยายามรักษาเสถียรภาพให้ได้มากที่สุดตลอดระยะเวลาที่ผ่านมา โดยรักษาลูกค้ารายใหญ่และผู้ส่งออกต่างๆ ซึ่งบริษัทฯ พยายามให้ได้กำไรคงที่ไม่ลดน้อยลง สำหรับยุทธศาสตร์ในปีนี้ บริษัทฯ พยายามผลักดันกำลังการผลิตและการขายให้มากขึ้นเพื่อชดเชยราคาข้าวสาลีที่ลดลง ส่วนการขยายกำลังการผลิตคาดว่า ณ ปัจจุบันจะยังไม่ขยายพื้นที่ไปยังเฟส 3 เพราะตั้งเป้าให้กำลังการผลิตที่มีอยู่ให้ได้ถึง 90-100% เสียก่อนและจะพิจารณาการขยายธุรกิจต่อไป

3. **นางสาวอภิขญา ลือชัยประสิทธิ์ (ผู้ถือหุ้นที่เข้าประชุมออนไลน์)** สอบถามว่า ถ้า TMILL จะตั้งเป้าหมายกำไรในปี 2566 นี้ให้ได้ 150 ล้านบาท มีความเป็นไปได้หรือไม่

นางเยวณูช เดชวิทักษ์ กรรมการและกรรมการผู้จัดการใหญ่ เรียนชี้แจงว่า เนื่องจากว่า ราคาข้าวสาลีของโลกมีความผันผวนอย่างมาก ทำให้ TMILL ต้องขายราคาลดลงมาก่อนข้างเยอะและการแข่งขันราคาขายสูงมากขึ้น ดังนั้น ศักยภาพในการทำกำไร บริษัทฯ พยายามจะรักษาให้ได้ตามเป้าหมายที่กำหนดไว้

4. **นางสาวสรวิทย์ จนวุดกิมลชัย (ผู้ถือหุ้น)** สอบถามว่า เรื่อง การบริหารความเสี่ยงของบริษัทฯ หากสถานการณ์แพร่ระบาดของ COVID-19 เพิ่มระยะเวลาจาก 1 ปี เป็น 3 ปี ทางบริษัทฯ จะมีแผนบริหารจัดการอย่างไร ถึงแม้ว่าปัจจุบันสถานการณ์จะกลับมาเป็นปกติแล้ว แต่หากสถานการณ์มันเลวร้ายไม่เป็นไปตามแผนจะมีแผนรองรับอย่างไร

นางเยวณูช เดชวิทักษ์ กรรมการผู้จัดการใหญ่ เรียนชี้แจงว่า หากอ้างอิงสถานการณ์โลกปัจจุบัน โดยเฉพาะข้าวสาลีตอนนี้มีกำลังการผลิตเยอะมาก แต่ความต้องการในตลาดข้าวสาลีลดลงด้วยสภาวะเศรษฐกิจโลกที่ถดถอย สิ่งที่เป็นความเสี่ยงและอาจจะส่งผลกระทบต่อ อัตรากำไรและราคาข้าวสาลีโลก ส่วนสถานการณ์ COVID-19



ยังคงมีผลกระทบทำให้ความต้องการซื้อไม่เท่ากับที่ขายได้ก่อนจะมีสถานการณ์ COVID-19 ทั้งนี้ แผนการรองรับความเสี่ยงคือ การสำรวจคู่แข่งว่ามีการปรับตัวอย่างไร และด้วยบริษัทฯ เป็นบริษัทจดทะเบียนในตลาดหลักทรัพย์ ดังนั้น จึงควบคุมคุณภาพให้ดีที่สุดตามมาตรฐาน หากพบสิ่งแปลกปลอมเจือปนในข้าวสาลี หรือ แป้งสาลี เช่น มอด เป็นต้น บริษัทฯ การันตีการรับสินค้าคืนและคืนเงินให้ทั้งหมดเพื่อสร้างความเชื่อมั่นให้กับลูกค้า

เมื่อหมดคำถามจากผู้ถือหุ้นและผู้รับมอบฉันทะแล้ว ประธานฯ กล่าวขอบคุณผู้ถือหุ้นที่ได้สละเวลามาร่วมประชุมในวันนี้ และปิดการประชุม

ปิดประชุมเวลา 10:15 น.

.....
(นายปรีชา อรรถวิวัฒน์)
ประธานกรรมการบริษัท
ประธานที่ประชุม

.....
(นางแววตา กุลโชตธาดา)
เลขานุการบริษัท
เลขานุการที่ประชุม

.....
(นางสาวสาธิตี ธนิตพิพัฒน์)
เลขานุการบริษัทร่วม
เลขานุการที่ประชุม