



รายงานการประชุมสามัญผู้ถือหุ้นประจำปี 2567

บริษัท ที เอส ฟลาวมิลล์ จำกัด (มหาชน)

วันพฤหัสบดีที่ 25 เมษายน 2567

ณ ห้องประชุมชั้น 4 บริษัท ที เอส ฟลาวมิลล์ จำกัด (มหาชน)

เลขที่ 90/9 หมู่ที่ 1 ซอยสยามไฮโล ถนนปู่เจ้าสมิงพราย ตำบลลำโรงกลาง อำเภอพระประแดง จังหวัดสมุทรปราการ 10130

และประชุมผ่านสื่ออิเล็กทรอนิกส์ (E-AGM)

(หมายเหตุ เพื่อป้องกันผลกระทบทางกฎหมายอันอาจเกิดขึ้นกับผู้ถือหุ้น บริษัท ที เอส ฟลาวมิลล์ จำกัด (มหาชน) (“บริษัทฯ”) จึงไม่ได้ ระบุชื่อและนามสกุลของผู้ถือหุ้นที่แสดงความคิดเห็นหรือซักถามในที่ประชุมเว้นแต่ผู้ถือหุ้นต้องการให้บันทึกชื่อและนามสกุลของตนเองไว้ในรายงานการประชุมซึ่งได้แจ้งไว้ก่อนการแสดงความคิดเห็นหรือซักถาม อย่างไรก็ตามเพื่อให้เป็นไปตามหลักการกำกับดูแลกิจการที่ดี บริษัทได้รายงานประเด็นข้อซักถามและความคิดเห็นของผู้ถือหุ้นพร้อมคำชี้แจงของบริษัท โดยสรุปไว้ในรายงานการประชุมผู้ถือหุ้นตามที่สำนักงานคณะกรรมการกำกับหลักทรัพย์และตลาดหลักทรัพย์ได้กำหนดแนวทางไว้ใน AGM Checklist)

**เปิดประชุมเวลา 09:00 น.**

การประชุมสามัญผู้ถือหุ้น ประจำปี 2567 บริษัท ที เอส ฟลาวมิลล์ จำกัด (มหาชน) (“บริษัทฯ”) จัดขึ้นเมื่อวันพฤหัสบดีที่ 25 เมษายน 2567 เวลา 09.00 น. โดยเป็นการจัดประชุมผู้ถือหุ้นในรูปแบบ Hybrid คือ Physical Meeting และ E-AGM บริษัทฯ เลือกใช้ระบบควบคุมการประชุมผ่านสื่ออิเล็กทรอนิกส์ของบริษัท โอเจ อินเทอร์เน็ตเนชั่นแนล จำกัด ซึ่งเป็นผู้ให้บริการที่ได้รับการประเมินความสอดคล้องของระบบควบคุมการประชุมจากสำนักงานพัฒนาธุรกรรมทางอิเล็กทรอนิกส์ หรือ ETDA เป็นผู้ให้บริการที่มีมาตรฐานตามพระราชกำหนดว่าด้วยการประชุมผ่านสื่ออิเล็กทรอนิกส์ พ.ศ. 2563 และประกาศกระทรวงดิจิทัลเพื่อเศรษฐกิจและสังคม เรื่อง มาตรฐานการรักษาความมั่นคงปลอดภัยของการประชุมผ่านสื่ออิเล็กทรอนิกส์ รวมทั้งกฎหมายและกฎระเบียบอื่นๆ ที่เกี่ยวข้อง ซึ่งบริษัทฯ ได้นำส่งวิธีการใช้งานระบบ E-Meeting การปรับเปลี่ยนการมองเห็นหน้าจอระหว่างการประชุม เช่นการส่งคำถามด้วยข้อความ การเอดกล้อง เปิดเสียง และวิธีการลงคะแนนเสียง ไปพร้อมกับลิงค์การประชุม ทั้งนี้การจัดประชุมเป็นไปตามมติคณะกรรมการบริษัท ครั้งที่ 2/2567 เมื่อวันที่ 29 กุมภาพันธ์ 2567 ซึ่งมีมติให้เรียกประชุมสามัญผู้ถือหุ้นตามพระราชบัญญัติบริษัทมหาชนจำกัด และข้อบังคับของบริษัทฯ (ข้อที่ 34) และได้มีการบันทึกภาพการประชุมในลักษณะสื่อวีดิทัศน์ขึ้นบนเว็บไซต์ของบริษัทฯ

นายปรีชา อรรถวิวัฒน์ ประธานกรรมการ ทำหน้าที่เป็นประธานในที่ประชุม (“ประธานฯ”) กล่าวเปิดการประชุมและกล่าวต้อนรับท่านผู้ถือหุ้นทุกท่านที่เข้าร่วมการประชุมสามัญผู้ถือหุ้นประจำปี 2567

ก่อนเริ่มการประชุมฯ ประธานฯ มอบหมายให้ นางสาวอรณา สัจจนกุล เลขานุการบริษัทร่วม ทำหน้าที่ดำเนินการประชุมฯ (“ผู้ดำเนินการประชุม”) และนำคณะกรรมการบริษัท คณะผู้บริหาร และผู้สอบบัญชีของบริษัทฯ ดังรายนามต่อไปนี้

**รายชื่อคณะกรรมการบริษัทเข้าร่วมประชุมด้วยตนเอง จำนวน 10 ท่าน ดังนี้**

- |              |                |                                       |
|--------------|----------------|---------------------------------------|
| 1. คุณปรีชา  | อรรถวิวัฒน์    | กรรมการอิสระ เป็นประธานกรรมการ        |
| 2. คุณประภาส | ชุตินวาร์พันธ์ | กรรมการ และ ประธานกรรมการบริหาร       |
| 3. คุณสมชาย  | วานาวิทย์      | กรรมการอิสระ และ ประธานกรรมการตรวจสอบ |



|                |               |   |
|----------------|---------------|---|
| 4. นางเยาวนุช  | เดชวิทักษ์    | กรรมการ ประธานกรรมการเพื่อการพัฒนาความยั่งยืน<br>ประธานกรรมการบริหารความเสี่ยง กรรมการบริหาร<br>และ ประธานเจ้าหน้าที่บริหาร |
| 5. คุณแอนก     | คำชุ่ม        | กรรมการอิสระ / ประธานกรรมการสรรหาและพิจารณา<br>ค่าตอบแทน / กรรมการตรวจสอบ   |
| 6. คุณชนะชัย   | ชุตินวาทพันธ์ | กรรมการ และ รองประธานกรรมการบริหาร  |
| 7. คุณณรงค์    | เจนลาภวัฒนกุล | กรรมการ และ กรรมการบริหาร   |
| 8. คุณธนดล     | สุจิตัญญา โณ  | กรรมการ และ กรรมการบริหาร   |
| 9. ดร.สุกสร    | ชโยวรรณ       | กรรมการ / กรรมการสรรหาและพิจารณาค่าตอบแทน   |
| 10. คุณกมนคนย์ | ชินธรรมมิตร   | กรรมการ / กรรมการสรรหาและพิจารณาค่าตอบแทน   |

#### รายชื่อคณะกรรมการบริษัทเข้าร่วมประชุมด้วยช่องทางออนไลน์ จำนวน 1 ท่าน ดังนี้

|            |             |                           |
|------------|-------------|---------------------------|
| 1. คุณชลัช | ชินธรรมมิตร | กรรมการ และ กรรมการบริหาร |
|------------|-------------|---------------------------|

(กรรมการเข้าร่วมประชุมในครั้งนี้ คิดเป็นสัดส่วน 100% ของกรรมการทั้งหมด)

#### รายชื่อคณะผู้บริหาร

|              |                |  |
|--------------|----------------|--|
| 1. คุณแหวดดา | กุลโชตธาดา     | ประธานเจ้าหน้าที่สายงานการเงิน และ เลขานุการบริษัท |
| 2. คุณอารีย์ | นันทเชียงเครือ | ผู้จัดการฝ่ายการเงิน                               |
| 3. คุณสุภาพ  | นันทพล         | ผู้จัดการฝ่ายบัญชี                                 |

#### ผู้สอบบัญชี บริษัท สำนักงาน เอ เอ็ม ซี จำกัด

|           |                |  |
|-----------|----------------|--|
| 1. นายนิศ | เสาวลักษณ์สกุล | ตัวแทนผู้สอบบัญชี บริษัท สำนักงาน เอ เอ็ม ซี จำกัด |
|-----------|----------------|--|

#### ตัวแทนสมาคมส่งเสริมผู้ลงทุนไทย

|               |           |   |
|---------------|-----------|---|
| 1. นายสุรทิน  | จุฬาโอฬาร | ทำหน้าที่เป็นตัวแทนผู้ถือหุ้นเข้าร่วมสังเกตการณ์ประชุมแบบ Physical  |
| 2. คุณอุมาชญา | เจริญไชย  | ทำหน้าที่เป็นตัวแทนผู้ถือหุ้นเข้าร่วมสังเกตการณ์ประชุมระบบ E-Meeting<br>และอาสาสมัครผู้ถือหุ้น เข้าร่วมสังเกตการณ์ เพื่อทำหน้าที่เป็นพยานในการตรวจนับคะแนนเสียงการประชุม ซึ่งไม่<br>ประสงค์ออกนาม |

ประธานฯ มอบหมายให้ผู้ดำเนินการประชุม ซึ่งแจ้งจำนวนผู้ถือหุ้นที่มาเข้าร่วมประชุม วิธีการสอบถาม การแสดงความ  
คิดเห็น ขั้นตอนการลงคะแนนเสียง และการนับคะแนนเสียงของผู้ถือหุ้นในแต่ละวาระ ต่อที่ประชุมทราบ ดังนี้

ผู้ดำเนินการประชุมแจ้งให้ที่ประชุมผู้ถือหุ้นทราบว่า ขณะนี้มีผู้ถือหุ้นที่มาเข้าร่วมประชุมด้วยตนเอง จำนวน 22 ราย  
ผู้ถือหุ้นที่มอบฉันทะ จำนวน 10 ราย รวมมีผู้ถือหุ้นที่มาประชุมด้วยตนเองและ โดยการมอบฉันทะ จำนวน 32 ราย นับจำนวนหุ้น  
ได้ 302,678,304 หุ้น คิดเป็นร้อยละ 75.9231% ของจำนวนหุ้นที่จำหน่ายได้ทั้งหมด จำนวน 398,664,061 หุ้น ครบเป็นองค์ประชุม  
ตามข้อบังคับของบริษัทฯ ซึ่งเมื่อเริ่มเข้าวาระที่ 1 มีผู้ถือหุ้นเข้าร่วมประชุมด้วยตนเองเพิ่มขึ้นอีกจำนวน 3 ราย รวมมีผู้ถือหุ้นเข้า  
ร่วมประชุมด้วยตนเอง จำนวน 25 ราย และผู้ถือหุ้นที่มอบฉันทะ จำนวน 10 ราย รวมทั้งสิ้นจำนวน 35 ราย นับจำนวนหุ้นได้  
303,856,029 หุ้น คิดเป็นร้อยละ 76.2185% ของจำนวนหุ้นที่จำหน่ายได้ทั้งหมด

จากนั้น ผู้ดำเนินการประชุมได้ชี้แจงวิธีการออกเสียงลงคะแนนในแต่ละวาระ และการแสดงความเห็นหรือซักถาม ดังนี้

**ขั้นตอนการลงคะแนนเสียง และการนับคะแนนเสียง**

1. ผู้ถือหุ้นมีคะแนนเสียงหนึ่งเสียงต่อหนึ่งหุ้น และผู้ถือหุ้นหนึ่งรายมีสิทธิ์ออกเสียงลงคะแนนในแต่ละวาระว่า “เห็นด้วย” “ไม่เห็นด้วย” หรือ “งดออกเสียง” จะแบ่งแยกจำนวนหุ้นเพื่อแบ่งแยกการลงคะแนนเสียงไม่ได้ ทั้งนี้ในการนับคะแนนจะถือมติเสียงข้างมากของผู้ถือหุ้นซึ่งมาประชุมและออกเสียงลงคะแนน

2. บริษัทใช้บริการระบบจัดการประชุมผู้ถือหุ้นของบริษัท โอเจ อินเตอร์เนชั่นแนล จำกัด และได้นำระบบบาร์โค้ดมาใช้ในการลงคะแนน และประมวลผลการนับคะแนนเสียงเช่นเดียวกับปีที่ผ่านมา

3. การลงคะแนนเสียงในแต่ละวาระ ถ้าไม่มีผู้ถือหุ้นท่านใด “ไม่เห็นด้วย” หรือ “งดออกเสียง” ให้ถือว่าเห็นชอบตามมติที่เสนอ แต่ถ้าหากผู้ถือหุ้นท่านใดต้องการลงคะแนนเสียง “ไม่เห็นด้วย” หรือ “งดออกเสียง” ให้ทำเครื่องหมายลงในบัตรลงคะแนน แล้วยกมือ เพื่อให้เจ้าหน้าที่เดินไปเก็บบัตรลงคะแนนเสียงของผู้ถือหุ้น โดยแบ่งคะแนนเสียงเห็นด้วย ไม่เห็นด้วย งดออกเสียง และบัตรเสีย โดยคิดเป็นสัดส่วนร้อยละของผู้ถือหุ้นตามมติที่ต้องใช้ในแต่ละวาระ โดยผู้ถือหุ้นหรือผู้รับมอบฉันทะแบบ Physical ที่ไม่เห็นด้วย หรืองดออกเสียง ขอให้แสดงความจำนงในบัตรคะแนนเสียงพร้อมลงลายมือชื่อ และยกมือขึ้น เพื่อให้เจ้าหน้าที่จะไปเก็บบัตร สำหรับท่านผู้ถือหุ้นหรือผู้รับมอบฉันทะแบบ E-meeting ในการลงคะแนนเสียง สามารถทำได้โดยไปที่แถบหน้าต่าง E-Voting เพื่อทำการลงคะแนนภายในเวลาที่กำหนด ( 1 นาที ) เมื่อกดเลือกการลงคะแนนแล้ว ระบบจะมี pop-up สอบถามอีกครั้งเพื่อยืนยันการลงคะแนน และให้กดตกลงเพื่อเป็นการยืนยันการลงคะแนน

3.1 ในระเบียบวาระที่ 4 พิจารณาเลือกตั้งกรรมการที่ออกตามวาระ บริษัทฯ ได้จัดให้ผู้ถือหุ้นสามารถลงคะแนนเลือกตั้งกรรมการเป็นรายบุคคล และบริษัทฯ ขอเก็บบัตรลงคะแนนจากผู้ถือหุ้นทุกรายที่เข้าประชุม

4. จำนวนหุ้นรวมที่มาประชุมและมีสิทธิ์ออกเสียงในแต่ละวาระอาจไม่เท่ากัน เนื่องจากมีผู้ถือหุ้นบางท่านที่เข้าร่วมประชุมเพิ่มขึ้นหลังจากเปิดประชุมแล้ว ซึ่งการแจ้งผลการลงคะแนนเสียงจะระบุคะแนนเสียง “เห็นด้วย” “ไม่เห็นด้วย” และ “งดออกเสียง” ในแต่ละวาระโดยใช้จำนวนหุ้นของผู้เข้าร่วมประชุมล่าสุด

5. กรณีที่จะเกิดบัตรเสีย คือ การขีดสองช่อง โดยไม่มีการเซ็นชื่อกำกับข้อที่ไม่เอา ทำให้เกิดบัตรเสีย และส่งบัตรคะแนนผิดวาระ

6. การสอบถามและแสดงความคิดเห็น ขอให้ท่านผู้ถือหุ้นหรือผู้รับมอบฉันทะแนะนำตัวโดยแจ้งชื่อ-นามสกุล และแจ้งเรื่องที่ต้องการสอบถามหรือแสดงความคิดเห็น และขอให้เป็นการสอบถามและแสดงความคิดเห็นตามประเด็นของวาระการประชุม เพื่อให้การประชุมเป็นไปอย่างมีประสิทธิภาพ

7. เพื่อให้การประชุมเป็นไปอย่างต่อเนื่องและมีประสิทธิภาพ บริษัทฯ จะแจ้งผลการนับคะแนนเสียงในวาระถัดไป

8. เมื่อสิ้นสุดการประชุมฯ บริษัทฯ จะเก็บใบลงคะแนนที่เหลือทั้งหมดจากผู้ถือหุ้นและผู้รับมอบฉันทะทุกท่าน โดยขอให้ผู้ถือหุ้นและผู้รับมอบฉันทะลงมติทุกวาระตามการใช้สิทธิ์ออกเสียงในแต่ละวาระ

ในกรณีผู้รับมอบฉันทะที่ยื่นใบมอบฉันทะ แบบ ข. ซึ่งผู้ถือหุ้น ได้ออกเสียงลงคะแนนมาแล้ว บริษัทฯ ได้นำคะแนนเสียงไปบันทึกไว้ในระบบเพื่อลงมติสำหรับวาระนั้นๆ แล้ว โดยผู้รับมอบฉันทะไม่ต้องกรอกแบบลงคะแนนใดๆ อีก

สำหรับหลักเกณฑ์การถามคำถามหรือเสนอความคิดเห็นต่างๆ ผู้ถือหุ้นสามารถพิมพ์คำถามหรือแสดงความคิดเห็นที่เกี่ยวข้องกับวาระที่กำลังพิจารณาอยู่ โดยผู้ถือหุ้นในที่ประชุมสามารถยกมือเพื่อถามคำถามผ่านไมโครโฟนหรือเขียนใส่กระดาษ เพื่อให้เจ้าหน้าที่ไปเก็บ สำหรับผู้ถือหุ้นหรือผู้รับมอบฉันทะผ่านระบบ E-meeting ที่ประสงค์จะถามคำถามด้วยวิธีการพิมพ์ข้อความ สามารถทำได้โดยไปที่เมนู Chat ในโปรแกรม Zoom เพื่อพิมพ์ข้อความ และกดปุ่ม Enter เพื่อส่งข้อความเข้ามายังระบบ กรณีที่ท่านผู้ถือหุ้นประสงค์จะสอบถามด้วยการสนทนา สามารถทำได้โดย ให้ท่านไปที่เมนู Participant ทางด้านล่าง และกดปุ่มยกมือขึ้น (Raise Hand) และเมื่อพิธีกรขานชื่อของท่าน เจ้าหน้าที่จะดำเนินการเปิดไมค์ให้ท่านสอบถาม ท่านจะต้องกด Unmute และเปิดไมค์ในอุปกรณ์ของท่าน กรณีที่ผู้ถือหุ้นไม่สามารถพูดผ่านไมค์ได้ ให้พิมพ์คำถามผ่านทางช่องทาง Chat แทน เพื่อที่ผู้ดำเนินการจะเป็นผู้อ่านคำถามแทน บริษัทฯ มีกำหนดเวลาให้ 1 นาทีสำหรับการส่งคำถามในแต่ละวาระทั้งนี้บริษัทขอสงวน



สิทธิ์ในการคัดกรองคำถามที่เหมาะสมกับวาระการประชุมกรณีมีคำถามเป็นจำนวนมากเพื่อรักษาเวลาในการประชุมทางบริษัทจะตอบคำถามที่เกี่ยวกับวาระการประชุมนั้นๆ ในภายหลังการประชุมเสร็จสิ้น หรือตอบคำถามไว้ในรายงานการประชุมและเผยแพร่ไว้บนเว็บไซต์ของบริษัท

นอกจากนี้เพื่อความโปร่งใสในการนับคะแนนบริษัทได้เชิญตัวแทนจากสมาคมส่งเสริมนักลงทุนไทย มาเป็นผู้ตรวจสอบการนับคะแนนเสียงและสักขีพยานในการนับคะแนน

หลังจากนั้น นายปรีชา อรรถวิวัฒน์ ได้กล่าวเปิดการประชุมสามัญผู้ถือหุ้นประจำปี 2567 โดยประธานฯ แจ้งต่อผู้ถือหุ้นที่มาด้วยตนเองและผู้รับมอบพันธะที่เข้าร่วมประชุมฯ ว่าบัดนี้ มีผู้ถือหุ้นครบองค์ประชุมตามข้อบังคับของบริษัทฯ แล้ว จึงขอเปิดการประชุมสามัญผู้ถือหุ้น ประจำปี 2567 และโอกาสนี้ ประธานฯ มอบหมายให้ นางเววศา กุลโชตธาดา ประธานเจ้าหน้าที่สายงานการเงินและเลขานุการบริษัท ได้แนะนำข้อมูลทั่วไปของบริษัทฯ ดังนี้

### ข้อมูลทั่วไป

|                   |  |
|-------------------|--|
| ชื่อบริษัท        | บริษัท ที เอส ฟลาวมิลล์ จำกัด (มหาชน)  |
| ชื่อย่อหลักทรัพย์ | TMILL  |
| เลขทะเบียนบริษัท  | 0107553000131  |
| หมวดธุรกิจ        | สินค้าเกษตร  |
| ประเภทธุรกิจ      | ผู้ผลิตและจำหน่ายผลิตภัณฑ์แป้งสาลี   |
| ทุนจดทะเบียน      | ณ 31 ธันวาคม 2566 มีหุ้นสามัญจดทะเบียนจำนวน 399,000,000 หุ้น มูลค่าที่ตราไว้หุ้นละ 1 บาท<br>หุ้นสามัญที่ออกและชำระแล้วจำนวน 398,664,061 หุ้น |
| สถานที่ตั้ง       | สำนักงานและโรงงานตั้งอยู่เลขที่ 90/9 หมู่ 1 ซอยสยามไฮโล ถนนปู่เจ้าสมิงพราย<br>ตำบลสำโรงกลาง อำเภอพระประแดง จังหวัดสมุทรปราการ                |
| โทรศัพท์/โทรสาร   | 02-017-9999  |
| Web site          | <a href="http://www.tmill.co.th">http://www.tmill.co.th</a>  |

### พัฒนาการที่สำคัญของบริษัทโดยสังเขป

ในปี 2555 – เข้าจดทะเบียนในตลาดหลักทรัพย์ ตั้งแต่วันที่ 23 พฤศจิกายน 2555 มูลค่าที่ตราไว้ 1 บาท ชื่อขายในตลาด MAI  
ชื่อย่อหลักทรัพย์ TMILL

ในปี 2558 – ขยายกำลังการผลิตจาก 250 ตันข้าวสาลีต่อวัน เป็น 500 ตันข้าวสาลีต่อวัน

ในปี 2561 – เข้าร่วมเป็นสมาชิกแนวร่วมปฏิบัติของภาคเอกชนไทยในการต่อต้านทุจริต (CAC)

ในปี 2564 – ติด 1 ใน 164 บริษัทที่ได้รับคัดเลือกรายชื่อหุ้นยั่งยืน หรือ Thailand Sustainability Investment (THSI)

ในปี 2566 – ได้รับการประกาศให้เป็นบริษัทที่จ่ายปันผลต่อเนื่องติดต่อกัน 10 ปี ซ้อน และยังคงได้รับรางวัลคุณภาพและมาตรฐานการผลิตต่อเนื่องมา

### การต่อต้านทุจริตคอร์รัปชัน

บริษัทฯ ตระหนักและให้ความสำคัญต่อการต่อต้านทุจริตคอร์รัปชันทั้งภายในและภายนอกองค์กร ยึดมั่นต่อการประกอบธุรกิจด้วยความโปร่งใส เป็นธรรม ตรวจสอบได้ทุกกระบวนการและทุกขั้นตอนของการทำงาน โดยบริษัทฯ ได้ผ่านการรับรองเป็นสมาชิกโครงการแนวร่วมปฏิบัติ (Collective Action Coalition : CAC) ของภาคเอกชนไทยในการต่อต้านการทุจริต ตั้งแต่ 12 กุมภาพันธ์ 2561 และในปี 256 บริษัทฯ ไม่มีเหตุการณ์ใดๆ ที่เข้าข่ายการทุจริตคอร์รัปชันเกิดขึ้น

### ข้อมูลผลิตภัณฑ์-แป้งสาลี

#### 1. แป้งขนมปัง แบ่งออกเป็น 3 ตราสินค้า

- ตราปังทอง แป้งสำเร็จรูปสำหรับทำขนมปังโฮลวีท มีปริมาณ โปรตีนสูง 13.5-14.5% มีคุณสมบัติเหนียวและยืดหยุ่นดีมาก เหมาะสำหรับใช้ทำขนมปังเพื่อสุขภาพ
- ตราปังแดง แป้งสาลีคุณภาพพิเศษสำหรับทำขนมปัง มีปริมาณ โปรตีนสูง 13-14% มีปริมาณกลูเตนสูง มีคุณสมบัติเหนียวและยืดหยุ่นดีมาก เหมาะสำหรับใช้ทำขนมปังแซนวิช และขนมไส้ต่างๆ
- ตราปังเหลือง แป้งสาลีคุณภาพพิเศษสำหรับทำขนมปัง มีปริมาณ โปรตีนสูง 12.5-13.5% มีคุณสมบัติเหนียวและยืดหยุ่นดี เหมาะสำหรับใช้ทำขนมปังไส้ไส้ และโดนัทยีสต์

#### 2. แป้งขนมปัง แบ่งออกเป็น 2 ตราสินค้า

- ตราเส้นหยก แป้งสาลีคุณภาพพิเศษ สำหรับทำขนมปังมีปริมาณ โปรตีนสูง 12-13% มีคุณสมบัติดูดซึมน้ำได้ดี มีความเหนียวและยืดหยุ่นดี เหมาะสำหรับใช้ทำขนมปัง และขนมปังอื่นๆ
- ตราเส้นเหลือง แป้งสาลีคุณภาพพิเศษ สำหรับทำขนมปัง หรือแผ่นกึ่งยว มีปริมาณ โปรตีนสูง 10-12.5% ทำให้เส้นขนมปังที่ผลิตออกมามีคุณภาพเหนียวนุ่ม ยืดหยุ่น และสีสรรสวยงาม

#### 3. แป้งขนมปังสำเร็จรูป แบ่งออกเป็น 1 ตราสินค้า

- ตราเส้นทอง แป้งสาลีคุณภาพพิเศษ มีปริมาณ โปรตีน 10-13% ซึ่งขึ้นอยู่กับความต้องการของลูกค้า และกรรมวิธีการผลิต มีคุณสมบัติเหนียว ยืดหยุ่น เหมาะสำหรับใช้ทำขนมปังสำเร็จรูป

#### 4. แป้งบิสกิต แบ่งออกเป็น 1 ตราสินค้า

- ตราก้อน แป้งสาลีคุณภาพพิเศษ มีปริมาณ โปรตีน 9-10% มีคุณสมบัติเหนียว ยืดหยุ่น และดูดซึมน้ำได้ในระดับพอเหมาะ เหมาะสำหรับใช้ทำบิสกิต ขนมปังกรอบ ขนมขบเคี้ยวประเภทต่างๆ

#### 5. แป้งเนกประสงค์ แบ่งออกเป็น 2 ตราสินค้า

- ตราลูกกลิ้ง แป้งสาลีเนกประสงค์ มีคุณภาพพิเศษ มีปริมาณ โปรตีนสูง 10-11% มีคุณสมบัติเหนียว ยืดหยุ่น และดูดซึมน้ำได้ดี เหมาะสำหรับใช้ทำโดนัท โรตีสวนเล็ก ขนมขบเคี้ยวประเภทต่างๆ
- ตราลูกแดง แป้งสาลีคุณภาพพิเศษมีปริมาณ โปรตีนสูง เหมาะสำหรับใช้ทำผลิตภัณฑ์ได้หลากหลาย

#### 6. แป้งเค้ก แบ่งออกเป็น 1 ตราสินค้า

- ตราหัวใจ แป้งสาลีคุณภาพพิเศษ มีปริมาณ โปรตีนต่ำ 7-8% ผ่านกรรมวิธีพิเศษ ทำให้เนื้อแป้งมีสีขาวละเอียด เมาปริมาณเล็กน้อย มีคุณสมบัติดูดซึมน้ำ น้ำตาล และไขมันมากกว่าปกติ

#### 7. แป้งซาลาเปา แบ่งออกเป็น 1 ตราสินค้า

- ตราคำหลงเปา แป้งสาลีคุณภาพ มีปริมาณ โปรตีนต่ำ 7.5-8.5% ผ่านกรรมวิธีผลิตพิเศษ ทำให้เนื้อแป้ง มีสีขาวละเอียด เมาปริมาณเล็กน้อย มีคุณสมบัติเหนียวนุ่มในระดับพอเหมาะ

#### 8. แป้งปาท่องโก๋ แบ่งออกเป็น 1 ตราสินค้า

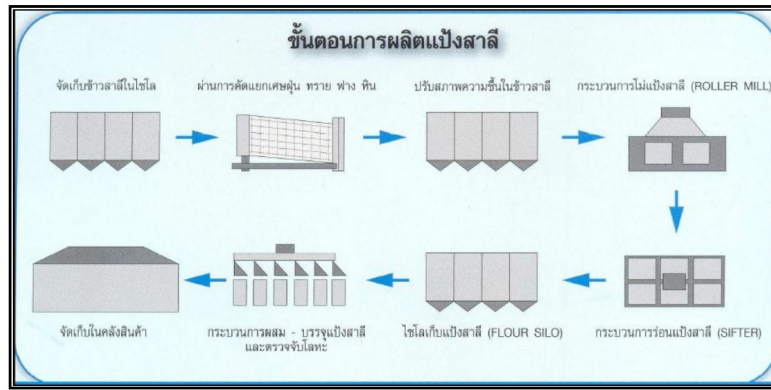
- ตราสองเกลอ แป้งสาลีคุณภาพมีปริมาณ โปรตีนอยู่ที่ร้อยละ 11-13 ดูดซึมน้ำดีมาก มีความเหนียวพอเหมาะ ซึ่งจะช่วยให้ได้ปาท่องโก๋ที่ฟูตัวดี กรอบ ได้ปริมาณมากไม่อมน้ำมัน

#### 9. สินค้าเพื่อสุขภาพ ได้แก่แป้งงาข้าวสาลี

#### 10. สินค้ารักษ์โลก เพื่อลด Food Waste ได้แก่ ไร่ข้าวสาลี

### ขั้นตอนการผลิตแป้งสาลี

ขั้นตอนการผลิตของบริษัทฯ เพื่อให้ได้แป้งสาลีคุณภาพเพื่อส่งมอบให้แก่ลูกค้าจนถึงมือผู้บริโภค ซึ่งมีขั้นตอนในการผลิตแป้งสาลีคุณภาพตามกระบวนการต่างๆ ดังนี้



หลังจากผู้บริหารแนะนำบริษัทฯ เรียบร้อยแล้ว ผู้ดำเนินการประชุมได้กล่าวเรียนเชิญประธานฯ เริ่มการประชุมตามระเบียบวาระดังต่อไปนี้

**ระเบียบวาระที่ 1 - รับทราบผลการดำเนินงานประจำปี 2566**

ประธานมอบหมายให้ นางแวตตา กุลโชตธาดา ประธานเจ้าหน้าที่สายงานการเงิน / เลขานุการบริษัท สรุปผลการดำเนินงานประจำปี 2566 ให้แก่ผู้ถือหุ้นรับทราบ ซึ่งมีรายละเอียดที่ปรากฏในรายงานประจำปี 2566

นางแวตตา กุลโชตธาดา ประธานเจ้าหน้าที่สายงานการเงิน / เลขานุการบริษัท สรุปผลการดำเนินงานของบริษัทฯ พร้อมชี้แจงผลประกอบการและงบการเงินของบริษัทฯ ประจำปี 2566 ให้ผู้ถือหุ้นรับทราบ ดังนี้

| รายการ                 | ปี 2566         |         | ปี 2565         |         | ปี 66 เทียบกับ 65 |          |
|------------------------|-----------------|---------|-----------------|---------|-------------------|----------|
|                        | จำนวนเงิน       | %       | จำนวนเงิน       | %       | เพิ่ม(ลด)         | %        |
| กำลังการผลิตเฉลี่ย     | -               | 87.17%  | -               | 89.59%  | -                 | (2.42%)  |
| รายได้จากการขาย        | 1,870,462,978   | 100.0%  | 1,965,195,913   | 100.0%  | (94,732,935)      | (4.8%)   |
| ต้นทุนขาย              | (1,664,268,501) | (89.0%) | (1,668,099,881) | (84.9%) | (3,831,380)       | (0.2%)   |
| กำไรขั้นต้น            | 206,194,477     | 11.0%   | 297,096,032     | 15.1%   | (90,901,555)      | (30.6%)  |
| กำไรจากอัตราแลกเปลี่ยน | 3,563,407       | 0.2%    | 17,976,426      | 0.9%    | (14,413,019)      | (80.2%)  |
| กำไรจากสัญญาอนุพันธ์   | 8,511,404       | 0.5%    | (13,372,517)    | (0.7%)  | 21,883,921        | (163.6%) |
| รายได้อื่น             | 2,039,850       | 0.1%    | 841,643         | 0.0%    | 1,198,207         | 142.4%   |
| ค่าใช้จ่ายในการขาย     | (35,049,172)    | (1.9%)  | (38,123,656)    | (1.9%)  | (3,074,484)       | (8.1%)   |
| ค่าใช้จ่ายบริหาร       | (92,239,154)    | (4.9%)  | (111,805,154)   | (5.7%)  | (19,566,000)      | (17.5%)  |
| ต้นทุนทางการเงิน       | (18,623,861)    | (1.0%)  | (14,337,530)    | (0.7%)  | 4,286,331         | 29.9%    |
| กำไรก่อนภาษีเงินได้    | 74,396,951      | 4.0%    | 138,275,244     | 7.0%    | (63,878,293)      | (46.2%)  |
| ค่าใช้จ่ายภาษีเงินได้  | (15,301,590)    | (0.8%)  | (28,871,681)    | (1.5%)  | (13,570,091)      | (47.0%)  |
| กำไรสำหรับปี           | 59,095,361      | 3.2%    | 109,403,563     | 5.6%    | (50,308,202)      | (46.0%)  |
| กำไรต่อหุ้นขั้นพื้นฐาน | 0.15            | บาท     | 0.27            | บาท     | (0.12)            | (44.4%)  |

รายได้รวม จากการจำหน่าย ปี 2566 จำนวน 1,870 ล้านบาท ซึ่งเมื่อเทียบกับปี 2565 แล้ว **ลดลง** 94.7 ล้านบาท จากงวดเดียวกันของปีก่อน คิดเป็น 4.8% ซึ่งจะสอดคล้องกับกำลังผลิตที่ลดลงจาก 69.59% ในปี 2565 ซึ่งปี 2566 มีกำลังการผลิตเท่ากับ 67.17% ลดลง 2.4% รายได้ที่ลดลงมาเนื่องจากการจำหน่ายแป้งสาลีที่ลดลงประมาณ 2.3%

สำหรับต้นทุนขายในปี 2566 อยู่ที่ 89% ซึ่งสูงขึ้นเทียบเป็นเปอร์เซ็นต์แล้วจาก ปี 65 เพิ่มขึ้นมา 5% เนื่องมาจากราคาข้าวสาลีที่สูงขึ้นซึ่งเป็นต้นทุนหลัก เพราะข้าวสาลีราคาข้าวสาลีจากปี 2565 มาปี 2566 ต้นทุนที่ใช้ปรับขึ้นไป 4% กว่าๆ

สำหรับกำไรสุทธิของ ปี 2566 อยู่ที่ 59 ล้าน เทียบกับ ปี 65 ลดลง ไป 50 ล้าน คิดเป็น 46% เนื่องจากกำไรขั้นต้นที่ลดลงไป ซึ่งมีสาเหตุหลักมาจากราคาข้าวสาลีที่สูงขึ้นแต่ราคาขายแป้งลดลง



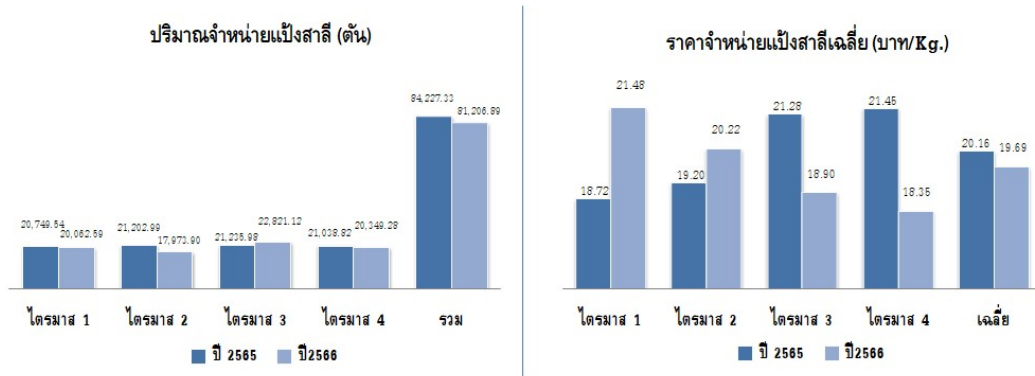
## งบแสดงฐานะการเงิน ณ วันที่ 31 ธันวาคม 2566

| สินทรัพย์หมุนเวียน  | 31/12/66      | %    | 31/12/65      | %    | เพิ่ม(ลด)     | %       |
|---|---------------|------|---------------|------|---------------|---------|
| เงินสด และรายการเทียบเท่าเงินสด                           | 77,160,998    | 4%   | 99,213,334    | 5%   | (22,052,336)  | (22%)   |
| ลูกหนี้การค้า   | 234,142,790   | 14%  | 257,396,057   | 12%  | (23,253,267)  | (9%)    |
| สินค้าคงเหลือ   | 719,355,422   | 42%  | 997,079,375   | 48%  | (277,723,953) | (28%)   |
| สินทรัพย์สัญญาอนุพันธ์                                    | -             | 0%   | -             | 0%   | -             | #DIV/0! |
| สินทรัพย์หมุนเวียนอื่น                                    | 743,515       | 0%   | 879,628       | 0%   | (136,113)     | (15%)   |
| รวมสินทรัพย์หมุนเวียน                                     | 1,031,402,725 | 60%  | 1,354,568,394 | 65%  | (323,165,669) | (24%)   |
| <b>สินทรัพย์ไม่หมุนเวียน</b>                              |               |      |               |      |               |         |
| อาคาร และอุปกรณ์  | 493,427,641   | 29%  | 529,240,336   | 25%  | (35,812,695)  | (7%)    |
| สินทรัพย์สิทธิการใช้                                      | 195,352,508   | 11%  | 207,090,431   | 10%  | (11,737,923)  | (6%)    |
| สินทรัพย์ภาษีเงินได้รอการตัดบัญชี                         | 5,133,976     | 0%   | 6,413,371     | 0%   | (1,279,395)   | (20%)   |
| สินทรัพย์ไม่หมุนเวียนอื่น<br>(มัดจำเช่าที่ดิน, ภาษีรอตัด) | 318,577       | 0%   | 197,693       | 0%   | 120,884       | 61%     |
| รวมสินทรัพย์ไม่หมุนเวียน                                  | 694,232,702   | 40%  | 742,941,831   | 35%  | (48,709,129)  | (7%)    |
| รวมสินทรัพย์  | 1,725,635,427 | 100% | 2,097,510,225 | 100% | (371,874,798) | (18%)   |
| <b>หนี้สินหมุนเวียน</b>                                   |               |      |               |      |               |         |
| เงินกู้ยืมระยะสั้น  | 360,678,579   | 21%  | 287,258,721   | 14%  | 73,419,858    | 26%     |
| เจ้าหนี้  | 53,080,193    | 3%   | 435,871,131   | 21%  | (382,790,938) | (88%)   |
| ส่วนของหนี้สินตามสัญญาเช่าที่ถึงกำหนด<br>ชำระภายใน 1 ปี   | 8,431,734     | 0%   | 7,169,099     | 0%   | 1,262,635     | 18%     |
| หนี้สินสัญญาอนุพันธ์                                      | 2,178,571     | 0%   | 10,689,975    | 1%   | (8,511,404)   | (80%)   |
| ภาษีค้างจ่าย  | 2,376,316     | 0%   | 22,957,977    | 1%   | (20,581,661)  | (90%)   |
| หนี้สินหมุนเวียนอื่น                                      | 9,472,335     | 1%   | 11,605,370    | 1%   | (2,133,035)   | (18%)   |
| รวมหนี้สินหมุนเวียน                                       | 436,217,728   | 25%  | 775,552,273   | 37%  | (339,334,545) | (44%)   |
| <b>หนี้สินไม่หมุนเวียน</b>                                |               |      |               |      |               |         |
| หนี้สินตามสัญญาเช่า                                       | 223,669,438   | 13%  | 232,101,160   | 11%  | (8,431,722)   | (4%)    |
| ภาวะผูกพันผลประโยชน์พนักงาน                               | 4,922,193     | 0%   | 4,407,468     | 0%   | 514,725       | 12%     |
| หนี้สินไม่หมุนเวียน                                       | -             | 0%   | -             | 0%   | -             | #DIV/0! |
| รวมหนี้สินไม่หมุนเวียน                                    | 228,591,631   | 13%  | 236,508,628   | 11%  | (7,916,997)   | (3%)    |
| รวมหนี้สิน  | 664,809,359   | 39%  | 1,012,060,901 | 48%  | (347,251,542) | (34%)   |
| <b>ส่วนของผู้ถือหุ้น</b>                                  |               |      |               |      |               |         |
| หุ้นสามัญ   | 398,664,061   | 23%  | 398,664,061   | 19%  | -             | 0%      |
| ส่วนเกินมูลค่าหุ้น  | 337,984,655   | 20%  | 337,984,655   | 16%  | -             | 0%      |
| จัดสรรแล้ว สํารองตามกฎหมาย                                | 39,900,000    | 2%   | 39,900,000    | 2%   | -             | 0%      |
| ยังไม่จัดสรร  | 284,277,352   | 16%  | 308,900,608   | 15%  | (24,623,256)  | (8%)    |
| รวมส่วนของผู้ถือหุ้น                                      | 1,060,826,068 | 61%  | 1,085,449,324 | 52%  | (24,623,256)  | (2%)    |
| รวมหนี้สินและส่วนของผู้ถือหุ้น                            | 1,725,635,427 | 100% | 2,097,510,225 | 100% | (371,874,798) | (18%)   |

|               | 31/12/66 |      | 31/12/65 |      |
|---------------|----------|------|----------|------|
| Quick Ratio   | 0.72     | เท่า | 0.46     | เท่า |
| Current Ratio | 2.36     | เท่า | 1.75     | เท่า |
| D/E Ratio     | 0.63     | เท่า | 0.93     | เท่า |

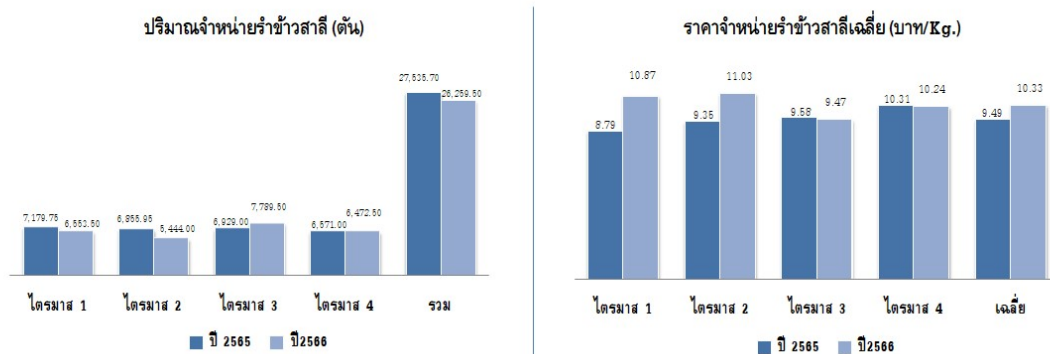
**สัดส่วนการจำหน่ายและสัดส่วนรายได้**

**ปริมาณจำหน่ายแป้งสาลีและราคาเฉลี่ย**



| ปี      | ปริมาณจำหน่ายแป้งสาลี |           |           |           |           | ราคาจำหน่ายแป้งสาลี |          |          |          |        |
|---------|-----------------------|-----------|-----------|-----------|-----------|---------------------|----------|----------|----------|--------|
|         | ไตรมาส 1              | ไตรมาส 2  | ไตรมาส 3  | ไตรมาส 4  | รวม       | ไตรมาส 1            | ไตรมาส 2 | ไตรมาส 3 | ไตรมาส 4 | เฉลี่ย |
| ปี 2565 | 20,907.02             | 21,204.09 | 21,275.03 | 21,040.25 | 84,426.39 | 18.72               | 19.20    | 21.28    | 21.45    | 20.16  |
| ปี 2566 | 20,062.59             | 17,973.90 | 22,821.12 | 20,349.28 | 81,206.89 | 21.48               | 20.22    | 18.90    | 18.35    | 19.69  |

**ปริมาณจำหน่ายรำข้าวสาลีและราคาเฉลี่ย**

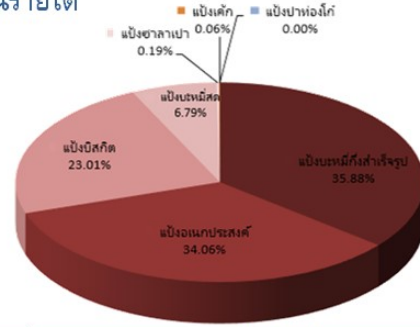
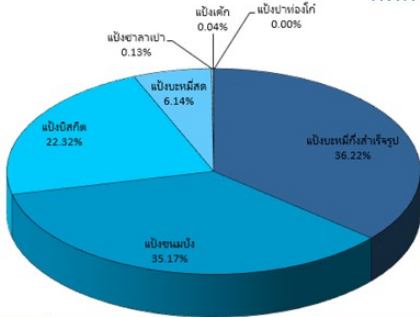


| ปี      | ปริมาณจำหน่ายรำข้าวสาลี |          |          |          |           | ราคาจำหน่ายรำข้าวสาลี |          |          |          |        |
|---------|-------------------------|----------|----------|----------|-----------|-----------------------|----------|----------|----------|--------|
|         | ไตรมาส 1                | ไตรมาส 2 | ไตรมาส 3 | ไตรมาส 4 | รวม       | ไตรมาส 1              | ไตรมาส 2 | ไตรมาส 3 | ไตรมาส 4 | เฉลี่ย |
| ปี 2565 | 7,179.75                | 6,855.95 | 6,929.00 | 6,571.00 | 27,535.70 | 8.79                  | 9.35     | 9.58     | 10.31    | 9.49   |
| ปี 2566 | 6,553.50                | 5,444.00 | 7,789.50 | 6,472.50 | 26,259.50 | 10.87                 | 11.03    | 9.47     | 10.24    | 10.33  |



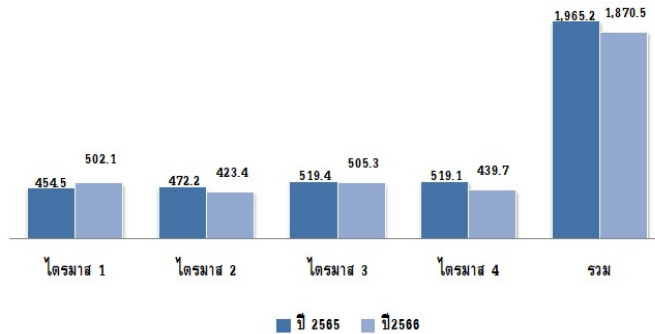


สัดส่วนการจำหน่ายและสัดส่วนรายได้



| ประเภทเมือง | สัดส่วนการจำหน่าย |          |           |          |                 |             | ประเภทเมือง | โครงสร้างรายได้ |          |          |          |                      |             |
|-------------|-------------------|----------|-----------|----------|-----------------|-------------|-------------|-----------------|----------|----------|----------|----------------------|-------------|
|             | ไตรมาส 1          | ไตรมาส 2 | ไตรมาส 3  | ไตรมาส 4 | ปริมาณ (กระสอบ) | คิดเป็น (%) |             | ไตรมาส 1        | ไตรมาส 2 | ไตรมาส 3 | ไตรมาส 4 | รวมปี 2566 (ล้านบาท) | คิดเป็น (%) |
| แปงเหนือ    | 210,020           | 154,046  | 293,830   | 301,719  | 959,615         | 26.6%       | แปงเหนือ    | 106.70          | 91.3     | 119.93   | 127.82   | 445.75               | 27.9%       |
| แปงภาคเหนือ | 263,300           | 283,050  | 260,953   | 152,211  | 959,514         | 26.6%       | แปงภาคเหนือ | 125.85          | 123.26   | 105.90   | 58.76    | 413.78               | 25.9%       |
| แปงภาคใต้   | 208,397           | 180,603  | 259,449   | 283,242  | 931,691         | 25.8%       | แปงภาคใต้   | 95.81           | 64.84    | 116.72   | 115.46   | 392.83               | 24.6%       |
| แปงอีสาน    | 154,532           | 139,506  | 157,292   | 139,906  | 591,236         | 16.4%       | แปงอีสาน    | 74.54           | 63.48    | 68.49    | 58.87    | 265.38               | 16.6%       |
| แปงภาคกลาง  | 54,330            | 40,525   | 41,832    | 25,881   | 162,568         | 4.5%        | แปงภาคกลาง  | 27.25           | 19.72    | 19.76    | 11.60    | 78.33                | 4.9%        |
| แปงภาค      | 816               | 811      | 625       | 1,153    | 3,405           | 0.09%       | แปงภาค      | 0.56            | 0.54     | 0.41     | 0.72     | 2.24                 | 0.1%        |
| แปงภาค      | 228               | 234      | 259       | 279      | 1,000           | 0.03%       | แปงภาค      | 0.16            | 0.16     | 0.18     | 0.19     | 0.69                 | 0.0%        |
| แปงภาคเหนือ | -                 | -        | -         | -        | -               | 0.0%        | แปงภาคเหนือ | -               | -        | -        | -        | -                    | 0.0%        |
| รวม         | 891,622           | 798,775  | 1,014,241 | 904,390  | 3,609,029       | 100.0%      | รวม         | 430.87          | 363.31   | 431.38   | 373.43   | 1,599.00             | 100.0%      |

รายได้จากการจำหน่าย



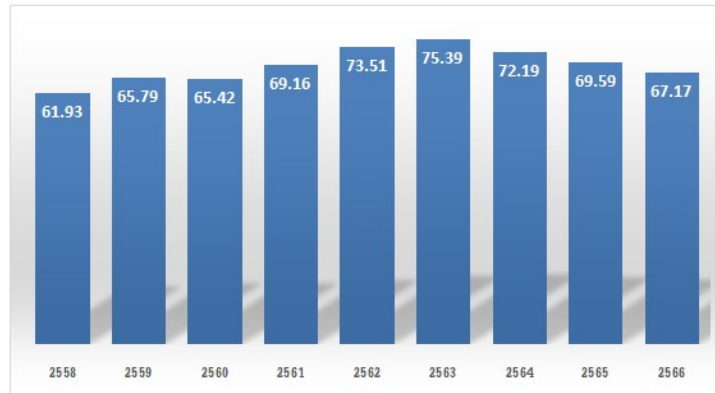
| รายได้จากการจำหน่าย | ไตรมาส 1 | ไตรมาส 2 | ไตรมาส 3 | ไตรมาส 4 | รวม     |
|---------------------|----------|----------|----------|----------|---------|
| ปี 2565             | 454.5    | 472.2    | 519.4    | 519.1    | 1,965.2 |
| ปี 2566             | 502.1    | 423.4    | 505.3    | 439.7    | 1,870.5 |

กำไรสุทธิ



| กำไรสุทธิ | 2558  | 2559  | 2560   | 2561  | 2562   | 2563   | 2564   | 2565   | 2566  |
|-----------|-------|-------|--------|-------|--------|--------|--------|--------|-------|
|           | 56.86 | 69.50 | 105.49 | 106.6 | 101.28 | 105.52 | 112.68 | 109.40 | 59.10 |

กำลังการผลิต (%)



| กำลังการผลิต (%) | 2558  | 2559  | 2560  | 2561  | 2562  | 2563  | 2564  | 2565  | 2566  |
|------------------|-------|-------|-------|-------|-------|-------|-------|-------|-------|
|                  | 61.93 | 65.79 | 65.42 | 69.16 | 73.51 | 75.39 | 72.19 | 69.59 | 67.17 |

สำหรับการดำเนินงานด้านความยั่งยืน บริษัทฯ ยึดมั่นในนโยบายการพัฒนาอย่างยั่งยืน ด้วย 3 กลยุทธ์หลัก คือการกำกับดูแลกิจการที่ดีให้เติบโตอย่างยั่งยืน การดำเนินงานด้วยความรับผิดชอบต่อคุณภาพชีวิตและความปลอดภัยของพนักงาน สังคม และชุมชน รวมทั้งการดำเนินงานด้วยความรับผิดชอบต่อสังคมและสิ่งแวดล้อม ส่งผลให้บริษัทฯ เป็นบริษัทจดทะเบียนที่จ่ายปันผลคิดเด่นชัดต่อกันถึง 10 ปี ซ้อน และได้รับรางวัลคุณภาพและรางวัลเกียรติยศต่างๆ ซึ่งสะท้อนให้เห็นถึงความมุ่งมั่นของ Tmill ในการดำเนินธุรกิจบนพื้นฐานด้านความยั่งยืนขององค์กรและคำนึงถึงผู้มีส่วนได้เสียในห่วงโซ่อุปทาน

ด้านการดำเนินงานเพื่อสังคม บริษัทฯ ได้ดำเนินกิจกรรมต่างๆ ดังนี้ วันเด็กแห่งชาติ สนับสนุนทุนการศึกษา กิจกรรมสืบสานประเพณีสงกรานต์ กิจกรรมปันรักปันน้ำใจแก่ผู้ป่วยจิตเวช ณ โรงพยาบาลศรีธัญญา กิจกรรมสืบสานประเพณีทอดผ้าป่า แห่งเทียนพรรษา และกิจกรรมทอดกฐิน ณ วัดปทุมคงคา กิจกรรรมปันสุข ณ วัดสวนแก้ว การตรวจสอบสภาพพนักงาน รวมทั้งกิจกรรมสานสัมพันธ์พนักงานเนื่องในวันปีใหม่ นอกจากนี้ บริษัทฯ ยังให้การสนับสนุนและส่งเสริมอาชีพชุมชนใกล้เคียงโดยดำเนินโครงการวิสาหกิจชุมชนสร้างรายได้ให้ชุมชนโดยการอุดหนุนสินค้าของชุมชนเพื่อใช้ในการจัดกิจกรรมภายในและภายนอก มีกิจกรรมสานเสวนาร่วมกับกรรมการชุมชนรอบโรงงานเพื่อร่วมกันพัฒนาและสร้างความเป็นอยู่ที่ดี

ด้านนักลงทุนสัมพันธ์ บริษัทฯ ได้ให้ความสำคัญกับการให้ข้อมูลแก่ผู้ถือหุ้นอย่างสม่ำเสมอ จึงได้จัดกิจกรรม Opportunity Day บริษัทจดทะเบียนพบผู้ลงทุนปีละ 2 ครั้ง คือ ณ สิ้นสุดไตรมาสที่ 2 และประจำปี

ประธานฯ เปิดโอกาสให้ผู้ถือหุ้นหรือผู้รับมอบพันธะซักถามรายละเอียดและข้อสงสัยต่างๆ เมื่อไม่มีผู้ถือหุ้นใด มีข้อสอบถามเพิ่มเติม ประธานฯ จึงเสนอให้ที่ประชุมรับทราบผลการดำเนินงาน ตามรายละเอียดที่ได้นำเสนอต่อที่ประชุมดังกล่าวข้างต้น

**มติที่ประชุม** - วาระนี้เป็นวาระเพื่อทราบ ผู้ถือหุ้นจึงไม่ต้องลงคะแนนเสียง

**ระเบียบวาระที่ 2 - พิจารณานุมัติงบแสดงฐานะการเงินและงบกำไรขาดทุนเบ็ดเสร็จสำหรับปีสิ้นสุด ณ วันที่ 31 ธันวาคม 2566**

ประธานฯ ขอให้ที่ประชุมพิจารณานุมัติงบแสดงฐานะการเงินและงบกำไรขาดทุนเบ็ดเสร็จสำหรับปีสิ้นสุดวันที่ 31 ธันวาคม 2566 ซึ่งได้ตรวจสอบโดยผู้สอบบัญชีรับอนุญาต ผ่านการสอบทานและได้รับความเห็นชอบของคณะกรรมการตรวจสอบแล้ว



นางแวตภา กุลโชตธาดา ประธานเจ้าหน้าที่สายงานการเงิน / เลขานุการบริษัท รายงานสรุปงบแสดงฐานะการเงินและงบกำไรขาดทุนสำหรับปี 2566 สิ้นสุด ณ วันที่ 31 ธันวาคม 2566 ดังนี้

หน่วย : ล้านบาท

| งบกำไรขาดทุนเบ็ดเสร็จ                   | 2563    | 2564    | 2565    | 2566     |
|---|---------|---------|---------|----------|
| รายได้รวม                               | 1,469.0 | 1,485.6 | 1,966.0 | 1,884.58 |
| ต้นทุนและค่าใช้จ่าย                     | 1,324.5 | 1,341.3 | 1,818.0 | 1,791.56 |
| กำไรก่อนดอกเบี้ยและภาษีเงินได้นิติบุคคล | 142.9   | 151.1   | 152.6   | 93.02    |
| ต้นทุนทางการเงิน                        | 10.0    | 9.4     | 14.3    | 18.62    |
| ภาษีเงินได้นิติบุคคล                    | 27.3    | 29.0    | 28.9    | 15.30    |
| กำไรสุทธิ                               | 105.5   | 112.7   | 109.4   | 59.10    |

| งบแสดงฐานะทางการเงิน | 2563    | 2564    | 2565    | 2566     |
|----------------------|---------|---------|---------|----------|
| สินทรัพย์            | 1,382.8 | 1,824.3 | 2,097.5 | 1,725.64 |
| หนี้สิน              | 356.0   | 764.5   | 1,012.1 | 664.81   |
| ส่วนของผู้ถือหุ้น    | 1,026.8 | 1,059.8 | 1,085.4 | 1,060.83 |

ประธานฯ เปิดโอกาสให้ผู้ถือหุ้นหรือผู้รับมอบฉันทะซักถามรายละเอียดและข้อสงสัยต่างๆ

1. นายธีรพัฒน์ นิสากกร (ผู้ถือหุ้นที่มาด้วยตนเอง) สอบถามในห้วงประชุมว่า เรื่อง ปริมาณข้าวสาลีที่ทางบริษัทซื้อในช่วงที่ราคาสูงและส่งผลกระทบต่อมาถึงปัจจุบัน ยังคงมีเหลือในสต็อกอีกปริมาณเยอะหรือไม่  
นางเยวณูช เดชวิทักษ์ (กรรมการ และประธานเจ้าหน้าที่บริหาร) เรียนชี้แจงดังนี้ ณ ปัจจุบันบริษัทคาดการณ์ว่าจะหมดภายในครึ่งปี 2567

เมื่อ ไม่มีผู้ถือหุ้นใด มีข้อสอบถามเพิ่มเติม ประธานฯ จึงเสนอให้ที่ประชุมอนุมัติงบการเงินประจำปี 2566 สิ้นสุดวันที่ 31 ธันวาคม 2566 ตามรายละเอียดที่ได้นำเสนอต่อที่ประชุมดังกล่าวข้างต้น

**มติที่ประชุม** - ที่ประชุมมีมติเป็นเอกฉันท์อนุมัติงบการเงินประจำปี 2566 สิ้นสุดวันที่ 31 ธันวาคม 2566 ซึ่งผ่านการตรวจสอบโดยผู้สอบบัญชีรับอนุญาตแล้ว

โดยที่ประชุมสามัญผู้ถือหุ้น ได้มีมติอนุมัติด้วยคะแนนเสียงข้างมากของผู้ถือหุ้นซึ่งมาประชุมและออกเสียงลงคะแนน ดังนี้

|             |             |       |                          |
|-------------|-------------|-------|--------------------------|
| เห็นด้วย    | 303,856,029 | เสียง | (คิดเป็นร้อยละ 100.0000) |
| ไม่เห็นด้วย | 0           | เสียง | (คิดเป็นร้อยละ 0.0000)   |
| บัตรเสีย    | 0           | เสียง | (คิดเป็นร้อยละ 0.0000)   |
| งดออกเสียง  | 0           | เสียง |                          |

### ระเบียบวาระที่ 3 - พิจารณามติการจัดสรรกำไรและการจ่ายเงินปันผลสำหรับผลการดำเนินงานของบริษัท ประจำปี 2566

ประธานฯ มอบหมายให้นางแวตภา กุลโชตธาดา ประธานเจ้าหน้าที่สายงานการเงิน / เลขานุการบริษัท เสนอต่อที่ประชุม ดังนี้

#### 1.) การจัดสรรเงินกำไรสำหรับปี 2566

- กำไรสุทธิ ปี 2566 59,095,360.79 บาท
- ขออนุมัติไม่ตั้งสำรองตามกฎหมายเนื่องจากครบ 10% ของทุนจดทะเบียนแล้ว



## 2.) การจ่ายเงินปันผลสำหรับปี 2566

อนุมัติให้จ่ายเงินปันผล ประจำปี 2566 ในอัตราหุ้นละ 0.15 บาท โดยมีรายละเอียดดังนี้

- จ่ายเงินปันผลระหว่างกาล จากกำไรสุทธิ เดือนมกราคม - มิถุนายน 2566 โดยจ่ายไปเมื่อวันที่ 23 พฤศจิกายน 2566  
จำนวน 398,664,061 หุ้น หุ้นละ 0.08 บาท เป็นเงิน 31,893,124.88 บาท
- และเสนอจ่ายเงินปันผลจากกำไรสุทธิ ประจำปี 2566 และกำไรสะสม หุ้นละ 0.07 บาท  
จำนวน 398,664,061 หุ้น เป็นเงิน 27,906,484.27 บาท  
โดยมีกำหนดจ่ายวันที่ 23 พฤษภาคม 2567
- รวมเงินปันผลที่จ่ายทั้ง 2 ครั้ง เท่ากับ 0.15 บาทต่อหุ้น เป็นเงิน 59,799,609.15 บาท คิดเป็น 101.19% ของกำไรสุทธิหลังหักสำรองตามกฎหมาย ซึ่งเป็นไปตามนโยบายการจ่ายเงินปันผลของบริษัทฯ

**หมายเหตุ :-** บริษัทฯ มีนโยบายการจ่ายเงินปันผลให้แก่ผู้ถือหุ้นในอัตราไม่ต่ำกว่าร้อยละ 50 ของกำไรสุทธิหลังหักภาษีเงินได้นิติบุคคลของงบการเงินเฉพาะ และหลังหักสำรองตามกฎหมาย และเงินสะสมอื่นๆ ตามที่บริษัทฯ กำหนด

**ตารางเปรียบเทียบการจ่ายเงินปันผลในปีที่ผ่านมา****ตารางเปรียบเทียบการจ่ายเงินปันผลในปีที่ผ่านมา**

| รายละเอียดการจ่ายเงินปันผล   | 2566          | 2565          | 2564          | 2563          |
|--|---------------|---------------|---------------|---------------|
| 1. กำไรสุทธิจากงบการเงิน (บาท)   | 59,095,360.79 | 109,403,563   | 112,681,608   | 105,519,521   |
| 2. สำรองตามกฎหมาย (บาท)  | 0             | 0             | 0             | 0             |
| 3. กำไรสุทธิหลังหักสำรองตามกฎหมาย (บาท)  | 59,095,360.79 | 109,403,563   | 112,681,608   | 105,519,521   |
| 4. จำนวนหุ้น   |               |               |               |               |
| 4.1 จำนวนหุ้นที่จ่ายเงินปันผลระหว่างกาล (หุ้น)                                   | 398,664,061   | 398,664,061   | 398,664,061   | 398,664,061   |
| 4.2 จำนวนหุ้นที่จ่ายเงินปันผลประจำปี (หุ้น)                                      | 398,664,061   | 398,664,061   | 398,664,061   | 398,664,061   |
| 5. กำไรต่อหุ้น (บาท/หุ้น)  | 0.15          | 0.27          | 0.28          | 0.26          |
| 6. รวมเงินปันผลจ่ายต่อหุ้น (บาท/หุ้น)  | 0.15          | 0.21          | 0.21          | 0.20          |
| 6.1 เงินปันผลระหว่างกาล (บาท/หุ้น)   | 0.08          | 0.08          | 0.08          | 0.08          |
| 6.2 เงินปันผลประจำปี (บาท/หุ้น)  | 0.07          | 0.13          | 0.13          | 0.12          |
| 7. รวมเงินปันผลจ่ายทั้งสิ้น (บาท)  | 59,799,609.15 | 83,719,452.81 | 83,719,452.81 | 79,732,812.20 |
| 8. สัดส่วนการจ่ายเงินปันผลเทียบกับกำไรสุทธิหลังหักสำรองตามกฎหมายแต่ละปี (ร้อยละ) | 101.19        | 76.52         | 74.30         | 75.56         |

หมายเหตุ : ปี 2566 จ่ายเงินปันผลระหว่างกาลจากกำไรสุทธิ 6 เดือนแรกของปี 2566

ประธานฯ เปิดโอกาสให้ผู้ถือหุ้นหรือผู้รับมอบฉันทะซักถามรายละเอียดและข้อสงสัยต่างๆ เมื่อไม่มีผู้ถือหุ้นใดมีข้อสอบถามเพิ่มเติม ประธานฯ จึงเสนอให้ที่ประชุมอนุมัติการจัดสรรกำไรและการจ่ายเงินปันผลสำหรับผลการดำเนินงานของบริษัท ประจำปี 2566 ตามรายละเอียดที่ได้นำเสนอต่อที่ประชุมดังกล่าวข้างต้น

**มติที่ประชุม** - ที่ประชุมมีมติเป็นเอกฉันท์อนุมัติการจ่ายเงินปันผลให้แก่ผู้ถือหุ้นในอัตราหุ้นละ 0.15 บาท โดยจ่ายเงินปันผลระหว่างกาลจากกำไรสุทธิ 1 มกราคม – 30 มิถุนายน 2566 ในอัตราหุ้นละ 0.08 บาท จำนวน 398,664,061 หุ้น เป็นเงินจำนวน 31,893,124.88 บาท เมื่อวันที่ 23 พฤศจิกายน 2566 และจ่ายจากกำไรสุทธิประจำปี 2566 และกำไรสะสม ในอัตราหุ้นละ 0.07 บาท จำนวน 398,664,061 หุ้น เป็นเงินจำนวน 27,906,484.27 บาท รวมเงินปันผลที่จ่ายทั้ง 2 ครั้ง เท่ากับ 0.15 บาท ต่อหุ้น เป็นเงิน 59,799,609.15 บาท คิดเป็นร้อยละ 101.19 ของกำไรสุทธิหลังหักสำรองตามกฎหมาย ซึ่งเป็นไปตามนโยบายการจ่ายเงินปันผลของบริษัทฯ\*



ทั้งนี้ บริษัทไม่ได้จัดสรรกำไรสุทธิจากการดำเนินงานประจำปี 2566 ไว้เป็นทุนสำรองตามกฎหมายเนื่องจากบริษัทฯ ได้ตั้งสำรองฯ ครบ 10% ของทุนจดทะเบียนแล้ว

โดยที่ประชุมสามัญผู้ถือหุ้นได้มีมติอนุมัติด้วยคะแนนเสียงข้างมากของผู้ถือหุ้นซึ่งมาประชุมและออกเสียงลงคะแนน ดังนี้

|             |             |       |                          |
|-------------|-------------|-------|--------------------------|
| เห็นด้วย    | 303,856,029 | เสียง | (คิดเป็นร้อยละ 100.0000) |
| ไม่เห็นด้วย | 0           | เสียง | (คิดเป็นร้อยละ 0.0000)   |
| บัตรเสีย    | 0           | เสียง | (คิดเป็นร้อยละ 0.0000)   |
| งดออกเสียง  | 0           | เสียง |                          |

#### ระเบียบวาระที่ 4 - พิจารณามติแต่งตั้งกรรมการแทนกรรมการที่ออกตามวาระประจำปี 2567 และแต่งตั้งกรรมการแทนกรรมการที่ลาออก

ประธานฯ มอบหมายให้นางสาวอรณา สัจจนกุล เลขานุการบริษัทร่วม / ผู้ดำเนินรายการ เสนอต่อที่ประชุม ดังนี้  
ในวาระพิจารณาแต่งตั้งกรรมการแทนกรรมการที่ต้องออกตามวาระเพื่อปฏิบัติตามแนวทางการกำกับดูแลกิจการที่ดี กรรมการที่ครบตามวาระได้ออกจากห้องประชุมในการพิจารณาวาระนี้

ข้อบังคับบริษัทข้อที่ 18 กำหนดว่า ในการประชุมสามัญผู้ถือหุ้นประจำปีให้กรรมการออกจากตำแหน่งเป็นอัตราหนึ่งในสาม และกรรมการที่ออกจากตำแหน่งไปนั้นอาจได้รับเลือกตั้งเข้ามาเป็นกรรมการใหม่ได้ โดยในการประชุมสามัญผู้ถือหุ้นประจำปี 2567 นี้มีกรรมการที่ถึงกำหนดออกตามวาระจำนวน 4 ท่าน ได้แก่

1. นายประภาส ชุตินวาร์พันธ์ กรรมการ / ประธานกรรมการบริหาร
2. นางเขาวนุช เดชวิทักษ์ กรรมการ / ประธานกรรมการเพื่อการพัฒนาความยั่งยืน / ประธานกรรมการบริหารความเสี่ยง / กรรมการบริหาร
3. นายชนดล สุจิภิญโญ กรรมการ / กรรมการบริหาร
4. นายเฉลิมชัย ว่องไววิทย์ กรรมการอิสระ / กรรมการตรวจสอบ

ทั้งนี้ มีกรรมการที่ได้รับการเสนอชื่อเข้าสู่กระบวนการพิจารณาสรรหาบุคคลเป็นกรรมการบริษัทเพื่อพิจารณาคำเข้าดำรงตำแหน่งกรรมการบริษัทและตำแหน่งอื่นๆ ตามเดิมอีกวาระหนึ่ง จำนวน 3 ท่าน คือ 1. นายประภาส ชุตินวาร์พันธ์ 2. นางเขาวนุช เดชวิทักษ์ 3. นายชนดล สุจิภิญโญ เนื่องจาก นายเฉลิมชัย ว่องไววิทย์ เป็นกรรมการที่ลาออกก่อนครบวาระโดยมีผลเมื่อวันที่ 15 กุมภาพันธ์ 2567

กระบวนการพิจารณาสรรหาบุคคลเป็นกรรมการบริษัท ได้ผ่านการกลั่นกรองจากคณะกรรมการสรรหาและพิจารณาคำตอบแทนโดยไม่รวมกรรมการผู้มีส่วนได้เสีย ซึ่งได้ร่วมกันพิจารณาคุณสมบัติ ความหลากหลาย ความรู้ความชำนาญ ภาวะผู้นำ มีคุณธรรมและจริยธรรม รวมทั้งความเหมาะสมด้านคุณวุฒิ ประสบการณ์ความรู้ ความเชี่ยวชาญจากหลายวิชาชีพ และทักษะที่จำเป็นซึ่งยังขาดอยู่ เพื่อให้สอดคล้องกับกลยุทธ์การดำเนินธุรกิจของบริษัทฯ รวมถึงผลการปฏิบัติงานในฐานะกรรมการบริษัท ในช่วงที่ผ่านมาก่อนที่จะเสนอแนะให้คณะกรรมการนำเสนอให้ผู้ถือหุ้นพิจารณาอนุมัติ

จากประสบการณ์ ความรู้ และการอุทิศตนของกรรมการที่ถึงกำหนดออกตามวาระให้แก่บริษัทที่ผ่านมา คณะกรรมการสรรหาและพิจารณาคำตอบแทนโดยไม่รวมกรรมการผู้มีส่วนได้เสีย ได้เสนอแนะให้คณะกรรมการเสนอชื่อกรรมการที่ถึงกำหนดออกตามวาระ 3 ท่านกลับเข้าดำรงตำแหน่งกรรมการบริษัทต่อไปอีกวาระหนึ่ง

ทั้งนี้ นายเฉลิมชัย ว่องไววิทย์ ซึ่งเป็นกรรมการที่ครบกำหนดออกตามวาระและลาออกจากตำแหน่งโดยมีผลเมื่อวันที่ 15 กุมภาพันธ์ 2567 ทำให้บุคคลที่จะได้รับการแต่งตั้งใหม่มีวาระการดำรงตำแหน่งเหลือไม่ถึงสองเดือน



ดังนั้น ตามพระราชบัญญัติบริษัทมหาชนจำกัด มาตรา 75 และข้อบังคับบริษัท ข้อที่ 21 โดยมีรายละเอียดตามสิ่งที่ส่งมาด้วย 11 ของหนังสือนัดประชุม ได้กำหนดให้เป็นอำนาจของผู้ถือหุ้นที่จะเป็นผู้พิจารณาเลือกตั้งกรรมการใหม่ คณะกรรมการสรรหาและพิจารณาค่าตอบแทน จึงได้สรรหาบุคคลที่มีคุณสมบัติเหมาะสม คัดเลือกโดยทำตารางความเชี่ยวชาญจากหลายวิชาชีพและทักษะ (Board Skill Matrix) ดังนี้

| ลำดับ | รายชื่อ                                    | Board Skill Matrix |                                 |          |                        |              |                 |             |                   |                      |
|-------|--|--------------------|---------------------------------|----------|------------------------|--------------|-----------------|-------------|-------------------|----------------------|
|       |  | กฎหมาย             | บัญชีการเงินการคลังและการควบคุม | วิศวกรรม | การลงคะแนนและการจัดการ | บริหารธุรกิจ | โฆษณาและการตลาด | คอมพิวเตอร์ | ภาวะความเป็นผู้นำ | กำกับดูแลกิจการที่ดี |
| 1.    | นายปรีชา อรรถวิวัฒน์                       |                    | ✓                               | ✓        |                        |              |                 |             | ✓                 | ✓                    |
| 2.    | นายประภาส ชูติमारพันธ์                     |                    | ✓                               |          |                        |              |                 |             | ✓                 | ✓                    |
| 3.    | นายสมชัย วนาวิทย์                          |                    | ✓                               |          |                        |              |                 |             | ✓                 | ✓                    |
| 4.    | นางเยาวนุช เฉลวิพิทักษ์                    |                    |                                 |          |                        | ✓            |                 |             | ✓                 | ✓                    |
| 5.    | นายชนะชัย ชูติमारพันธ์                     | ✓                  |                                 | ✓        |                        | ✓            |                 |             | ✓                 | ✓                    |
| 6.    | นายณรงค์ เอนถาวรวัฒนกุล                    |                    |                                 |          |                        |              |                 |             | ✓                 | ✓                    |
| 7.    | นายชนดล สัจจิบุญโญ                         |                    |                                 |          | ✓                      |              |                 |             | ✓                 | ✓                    |
| 8.    | นายชัชชัย ชัยธรรมมิตร                      |                    | ✓                               |          |                        |              |                 |             | ✓                 | ✓                    |
| 9.    | นายอนก คำชุ่ม                              | ✓                  |                                 |          |                        |              |                 |             | ✓                 | ✓                    |
| 10.   | นายภมรรัตน์ ชัยธรรมมิตร                    |                    | ✓                               |          |                        | ✓            |                 | ✓           | ✓                 | ✓                    |
| 11.   | ดร.สุศตร ชัยอรวรรณ                         |                    | ✓                               |          |                        |              | ✓               |             | ✓                 | ✓                    |
| 12.   | นางอิชยา สวานายน แฉ่งดีแทน                 |                    | ✓                               |          |                        | ✓            |                 |             | ✓                 | ✓                    |
|       | นางเฉลิมชัย ว่องไววิทย์ (ลาออก 15 ก.พ. 67) |                    | ✓                               | ✓        |                        | ✓            |                 |             | ✓                 | ✓                    |

และได้พิจารณาอย่างรอบคอบแล้ว เห็นควรเสนอชื่อบุคคลเพื่อเข้ารับเลือกตั้งเป็นกรรมการแทนนายเฉลิมชัย ว่องไววิทย์ ในการประชุมสามัญผู้ถือหุ้นประจำปี 2567 จำนวน 1 ท่าน คือ นางอิชยา สวานายน เป็นกรรมการอิสระและกรรมการตรวจสอบ

ทั้งนี้ บริษัทฯ ได้เปิดโอกาสให้ผู้ถือหุ้นเสนอชื่อบุคคลที่มีคุณสมบัติเหมาะสมที่จะได้รับการแต่งตั้งเป็นกรรมการบริษัท เป็นการล่วงหน้า โดยได้ประกาศในเว็บไซต์ ของบริษัท รวมทั้งแจ้งผ่านทางระบบอิเล็กทรอนิกส์ของตลาดหลักทรัพย์แห่งประเทศไทย ระหว่างวันที่ 1 ตุลาคม 2566 ถึงวันที่ 31 ธันวาคม 2566 ที่ผ่านมาแล้วนั้น ปรากฏว่าไม่มีผู้ถือหุ้นท่านใดแจ้งความจำนงในเรื่องดังกล่าว

คณะกรรมการบริษัทไม่รวมกรรมการผู้มีส่วนได้เสีย ได้พิจารณาคุณสมบัติกรรมการซึ่งถึงกำหนดออกตามวาระ และบุคคลเพื่อเข้ารับเลือกตั้งเป็นกรรมการแทนกรรมการที่ลาออก ตามการเสนอแนะของคณะกรรมการสรรหาและพิจารณาค่าตอบแทน ซึ่งได้พิจารณาถ่วงถ่วงคุณสมบัติเป็นรายบุคคลแล้วว่าเป็นผู้ทรงคุณวุฒิที่มีความรู้ความสามารถ มีคุณสมบัติเหมาะสม ครบถ้วนตามกฎหมายที่เกี่ยวข้องและข้อบังคับของบริษัท อีกทั้งเป็นกรรมการเดิมซึ่งปฏิบัติงานในหน้าที่ให้ข้อคิดเห็นและข้อเสนอแนะต่อคณะกรรมการบริษัทเป็นอย่างดีตลอดมา มีประสบการณ์ความเชี่ยวชาญอันเป็นประโยชน์ต่อการดำเนินธุรกิจของบริษัท และไม่ได้ดำรงตำแหน่งกรรมการหรือผู้บริหารในกิจการอื่นที่อาจทำให้เกิดความขัดแย้งทางผลประโยชน์ต่อบริษัท จึงเห็นสมควรนำเสนอที่ประชุมสามัญผู้ถือหุ้น ประจำปี 2567 อนุมัติการเลือกตั้งกรรมการ ดังนี้

1. นายประภาส ชูติमारพันธ์ กรรมการ / ประธานกรรมการบริหาร  
เสนอให้แต่งตั้งกลับเข้าดำรงตำแหน่งตามเดิมอีกวาระหนึ่ง
2. นางเยาวนุช เฉลวิพิทักษ์ กรรมการ / ประธานกรรมการเพื่อการพัฒนาความยั่งยืน / ประธานกรรมการบริหารความเสี่ยง / กรรมการบริหาร  
เสนอให้แต่งตั้งกลับเข้าดำรงตำแหน่งตามเดิมอีกวาระหนึ่ง
3. นายชนดล สัจจิบุญโญ กรรมการ / กรรมการบริหาร  
เสนอให้แต่งตั้งกลับเข้าดำรงตำแหน่งตามเดิมอีกวาระหนึ่ง
4. นางอิชยา สวานายน กรรมการอิสระ / กรรมการตรวจสอบ  
เสนอให้แต่งตั้งเป็นกรรมการแทนกรรมการที่ลาออก

ซึ่งประวัติโดยย่อของกรรมการทั้ง 4 ท่าน ได้ปรากฏตามสิ่งที่ส่งมาด้วย 2.1 และ 2.2 ของหนังสือนัดประชุม

ทั้งนี้ นางอิชยา สวานายน เป็นบุคคลที่จะเสนอแต่งตั้งเข้าดำรงตำแหน่งกรรมการอิสระซึ่งมีคุณสมบัติของกรรมการอิสระครบถ้วนตามประกาศคณะกรรมการกำกับตลาดทุน และข้อกำหนดคุณสมบัติกรรมการอิสระของบริษัท ซึ่งเป็นคุณสมบัติที่



เข้มนวดกว่าหลักเกณฑ์ของคณะกรรมการกำกับตลาดทุน โดย นางอิชยา สวานายน ยังไม่เคยดำรงตำแหน่งกรรมการอิสระของบริษัทยาก่อน ดังนั้นระยะเวลาที่ดำรงตำแหน่งกรรมการอิสระของบริษัทยังไม่เกินกว่า 9 ปี

ประธานฯ เปิดโอกาสให้ผู้ถือหุ้นหรือผู้รับมอบฉันทะซักถามรายละเอียดและข้อสงสัยต่างๆ เมื่อไม่มีผู้ถือหุ้นใด มีข้อสอบถามเพิ่มเติม ประธานฯ จึงเสนอให้ที่ประชุมพิจารณาแต่งตั้งกรรมการแทนกรรมการที่พ้นจากตำแหน่งตามวาระตามรายละเอียดที่ได้นำเสนอต่อที่ประชุมดังกล่าวข้างต้น

**มติที่ประชุม** – ที่ประชุมมีอนุมัติการเลือกตั้งกรรมการแทนกรรมการซึ่งออกจากตำแหน่งตามวาระประจำปี 2567 กลับเข้าดำรงตำแหน่งอีกวาระหนึ่ง และอนุมัติบุคคลเป็นกรรมการแทนกรรมการที่ลาออกก่อนครบวาระ โดยมีรายละเอียดตามที่เสนอ โดยที่ประชุมสามัญผู้ถือหุ้น ได้มีมติอนุมัติด้วยคะแนนเสียงข้างมากของผู้ถือหุ้นซึ่งมาประชุมและออกเสียงลงคะแนน ดังนี้

4.1 อนุมัติแต่งตั้ง นายประภาส ชุตินวาร์พันธ์ ดำรงตำแหน่งกรรมการ / ประธานกรรมการบริหาร ด้วยคะแนนเสียง ดังนี้

|             |             |       |                          |
|-------------|-------------|-------|--------------------------|
| เห็นด้วย    | 292,645,329 | เสียง | (คิดเป็นร้อยละ 100.0000) |
| ไม่เห็นด้วย | 0           | เสียง | (คิดเป็นร้อยละ 0.0000)   |
| บัตรเสีย    | 0           | เสียง | (คิดเป็นร้อยละ 0.0000)   |
| งดออกเสียง  | 11,210,700  | เสียง |                          |

หมายเหตุ : คะแนนงออกเสียง 11,210,700 เสียง เป็นคะแนนจากจำนวนหุ้นของผู้มีส่วนได้เสียในวาระนี้

4.2 อนุมัติแต่งตั้ง นางเขวานุช เดชวิทักษ์ ดำรงตำแหน่ง กรรมการ / ประธานกรรมการเพื่อการพัฒนาความยั่งยืน / ประธานกรรมการบริหารความเสี่ยง / กรรมการบริหาร ด้วยคะแนนเสียง ดังนี้

|             |             |       |                          |
|-------------|-------------|-------|--------------------------|
| เห็นด้วย    | 303,854,629 | เสียง | (คิดเป็นร้อยละ 100.0000) |
| ไม่เห็นด้วย | 0           | เสียง | (คิดเป็นร้อยละ 0.0000)   |
| บัตรเสีย    | 0           | เสียง | (คิดเป็นร้อยละ 0.0000)   |
| งดออกเสียง  | 1,400       | เสียง |                          |

หมายเหตุ : คะแนนงออกเสียง 1,400 เสียง เป็นคะแนนจากจำนวนหุ้นของผู้มีส่วนได้เสียในวาระนี้

4.3 อนุมัติแต่งตั้ง นายชนคล สุทธิบุญญ์ ดำรงตำแหน่ง กรรมการ / กรรมการบริหาร ด้วยคะแนนเสียง ดังนี้

|             |             |       |                          |
|-------------|-------------|-------|--------------------------|
| เห็นด้วย    | 303,845,533 | เสียง | (คิดเป็นร้อยละ 100.0000) |
| ไม่เห็นด้วย | 0           | เสียง | (คิดเป็นร้อยละ 0.0000)   |
| บัตรเสีย    | 0           | เสียง | (คิดเป็นร้อยละ 0.0000)   |
| งดออกเสียง  | 10,496      | เสียง |                          |

หมายเหตุ : คะแนนงออกเสียง 10,496 เสียง เป็นคะแนนจากจำนวนหุ้นของผู้มีส่วนได้เสียในวาระนี้

4.4 อนุมัติแต่งตั้ง นางอิชยา สวานายน ดำรงตำแหน่ง กรรมการอิสระ / กรรมการตรวจสอบ ด้วยคะแนนเสียง ดังนี้

|             |             |       |                          |
|-------------|-------------|-------|--------------------------|
| เห็นด้วย    | 303,856,029 | เสียง | (คิดเป็นร้อยละ 100.0000) |
| ไม่เห็นด้วย | 0           | เสียง | (คิดเป็นร้อยละ 0.0000)   |
| บัตรเสีย    | 0           | เสียง | (คิดเป็นร้อยละ 0.0000)   |
| งดออกเสียง  | 0           | เสียง |                          |

**ระเบียบวาระที่ 5 - พิจารณานุมัติค่าตอบแทนกรรมการและกรรมการชุดย่อย ประจำปี 2567**

ประธานฯ มอบหมายให้นางแววตา กุลโชติธาดา ประธานเจ้าหน้าที่สายงานการเงิน / เลขานุการบริษัท เสนอต่อที่ประชุม ดังนี้

จากการสรุปในที่ประชุมคณะกรรมการสรรหาและพิจารณาค่าตอบแทน ได้พิจารณาค่าตอบแทน คณะกรรมการบริษัท และกรรมการชุดย่อย ประจำปี 2567 โดยคำนึงถึงความรับผิดชอบและการปฏิบัติหน้าที่ของกรรมการ หลักการกำกับดูแลกิจการที่ดี และแนวปฏิบัติของอุตสาหกรรมที่ใกล้เคียงกัน รวมทั้งพิจารณาจากผลประกอบการและขนาดธุรกิจของกิจการแล้ว เสนอค่าตอบแทนเป็นวงเงินรวมสูงสุดไม่เกิน 15,044,250 บาทต่อปี และค่าเบี้ยประชุมคณะกรรมการชุดย่อยอื่นๆ นอกเหนือจากคณะกรรมการเพื่อการพัฒนาความยั่งยืน คณะกรรมการบริหารความเสี่ยง คณะกรรมการบริหาร และคณะกรรมการตรวจสอบอีก ครั้งละ 5,000 บาท เท่ากับปีที่ผ่านมา โดยมีรายละเอียดดังนี้

**1. ค่าตอบแทนรายเดือนและค่าเบี้ยประชุม**

| ตำแหน่ง                                     | ค่าตอบแทนรายเดือนปี<br>2565 | ค่าตอบแทนรายเดือนปี<br>2566 | ค่าตอบแทนรายเดือนปี<br>2567<br>(ปีที่เสนอ) |
|---|-----------------------------|-----------------------------|--|
| <b>คณะกรรมการบริษัท</b>                     |                             |                             |  |
| ประธานกรรมการบริษัท                         | 35,000                      | 35,000                      | 35,000                                     |
| กรรมการบริษัทที่ไม่เป็นผู้บริหาร            | 25,000                      | 25,000                      | 25,000                                     |
| กรรมการบริษัทที่เป็นผู้บริหาร               | 25,000                      | 25,000                      | 25,000                                     |
| <b>คณะกรรมการชุดย่อย</b>                    |                             |                             |  |
| ประธานกรรมการตรวจสอบ                        | 10,000                      | 10,000                      | 10,000                                     |
| กรรมการตรวจสอบ                              | 5,000                       | 5,000                       | 5,000                                      |
| กรรมการบริหาร                               | 20,000                      | 20,000                      | 20,000                                     |
| <b>ค่าเบี้ยประชุม</b>                       |                             |                             |  |
| การประชุมคณะกรรมการสรรหาและพิจารณาค่าตอบแทน | 5,000 บาท/คน/ครั้ง          | 5,000 บาท/คน/ครั้ง          | 5,000 บาท/คน/ครั้ง                         |
| การประชุมคณะกรรมการเพื่อการพัฒนาความยั่งยืน | -                           | -                           | -  |
| การประชุมคณะกรรมการบริหารความเสี่ยง         | -                           | -                           | -  |

2. คำบำเหน็จหรือ โบนัสขึ้นอยู่กับผลการดำเนินงานของบริษัทในแต่ละปี และให้ประธานกรรมการมีอำนาจจัดสรรให้แก่คณะกรรมการภายในกรอบวงเงินที่ได้รับ

ทั้งนี้ ไม่มีการจ่ายสิทธิประโยชน์อื่นๆ นอกเหนือจากค่าตอบแทนดังกล่าว ทั้งในปี 2566 และ 2567

เมื่อไม่มีผู้ถือหุ้นท่านใด มีข้อสอบถามเพิ่มเติม ประธานฯ จึงเสนอให้ที่ประชุมพิจารณานุมัติค่าตอบแทนกรรมการ ประจำปี 2567 ตามรายละเอียดที่ได้นำเสนอต่อที่ประชุมดังกล่าวข้างต้น

**มติที่ประชุม** – ที่ประชุมมีมติเป็นเอกฉันท์อนุมัติค่าตอบแทนกรรมการ ประจำปี 2567 โดยกำหนดเป็นวงเงินรวมสูงสุดไม่เกิน 15,044,250 บาทต่อปี และค่าเบี้ยประชุมคณะกรรมการชุดย่อยอื่นๆ นอกเหนือจากคณะกรรมการบริหาร คณะกรรมการตรวจสอบ คณะกรรมการบริหารความเสี่ยง และคณะกรรมการเพื่อการพัฒนาความยั่งยืน ซึ่งไม่ได้รับเบี้ยประชุมอีกครั้งละ 5,000 บาท



โดยที่ประชุมสามัญผู้ถือหุ้น ได้มีมติอนุมัติด้วยคะแนนเสียงสองในสามของผู้ถือหุ้นซึ่งมาประชุมและมีสิทธิออกเสียงลงคะแนน ดังนี้

|             |             |       |                          |
|-------------|-------------|-------|--------------------------|
| เห็นด้วย    | 303,856,029 | เสียง | (คิดเป็นร้อยละ 100.0000) |
| ไม่เห็นด้วย | 0           | เสียง | (คิดเป็นร้อยละ 0.0000)   |
| บัตรเสีย    | 0           | เสียง | (คิดเป็นร้อยละ 0.0000)   |
| งดออกเสียง  | 0           | เสียง | (คิดเป็นร้อยละ 0.0000)   |

#### ระเบียบวาระที่ 6 – พิจารณามติแต่งตั้งผู้สอบบัญชีและกำหนดค่าสอบบัญชี ประจำปี 2567

ประธานฯ มอบหมายนางแวตดา กุลโชคธาดา ประธานเจ้าหน้าที่สายงานการเงิน / เลขานุการบริษัท เสนอต่อที่ประชุม ดังนี้

เพื่อให้เป็นตามพระราชบัญญัติหลักทรัพย์ ข้อบังคับของบริษัทฯ และสำนักงานคณะกรรมการกำกับหลักทรัพย์และตลาดหลักทรัพย์ (ก.ล.ต.) และตามประกาศคณะกรรมการกำกับตลาดทุน ทจ.44/2556 เรื่องหลักเกณฑ์ เงื่อนไข วิธีการรายงานการเปิดเผยข้อมูลเกี่ยวกับฐานะการเงินและผลการดำเนินงานของบริษัท ที่ออกหลักทรัพย์ ลงวันที่ 22 ตุลาคม 2556 (“ประกาศ ที่ ทจ. 44/2556”) กำหนดให้บริษัทจัดให้มีการหมุนเวียนผู้สอบบัญชี เพื่อให้มั่นใจว่าผู้สอบบัญชีมีความเป็นอิสระในการปฏิบัติงาน เนื่องจากบริษัทดังกล่าวมีความรับผิดชอบโดยตรงในการจัดทำรายงานทางการเงินและการคัดเลือกผู้สอบบัญชีที่เหมาะสม”

คณะกรรมการตรวจสอบ และคณะกรรมการบริษัท ได้พิจารณาแล้วเห็นสมควรให้เสนอที่ประชุมสามัญผู้ถือหุ้น พิจารณามติแต่งตั้งผู้สอบบัญชีประจำปี 2567 จากบริษัท สำนักงาน เอ เอ็ม ซี จำกัด โดยมีรายชื่อผู้สอบบัญชีรับอนุญาตที่เสนอแต่งตั้ง ดังนี้

1. นายอำพล จันจักษ์วัฒน์ ผู้สอบบัญชีรับอนุญาต เลขที่ 4663 หรือ
2. นางสาวประกาศรี ลีลาสุภา ผู้สอบบัญชีรับอนุญาต เลขที่ 4664 หรือ
3. นายนิศ เสาวลักษณ์สกุล ผู้สอบบัญชีรับอนุญาต เลขที่ 5369 หรือ
4. นางสาวกัญญนันท์ ปุญญาวิวัฒน์ ผู้สอบบัญชีรับอนุญาต เลขที่ 12733 หรือ
5. นายบุรินทร์ ประสงค์สมฤทธิ์ ผู้สอบบัญชีรับอนุญาต เลขที่ 12879

โดยกำหนดให้คนใดคนหนึ่ง ซึ่งเป็นผู้สอบบัญชีจากบริษัท สำนักงาน เอ เอ็ม ซี จำกัด เพื่อทำหน้าที่ตรวจสอบบัญชี และแสดงความเห็นต่องบการเงินของบริษัทฯ โดยพิจารณาจากเกณฑ์ คุณวุฒิ คุณภาพของผู้สอบบัญชี ประสิทธิภาพในการทำงาน โดยกำหนดค่าสอบบัญชีเป็นเงินจำนวนไม่เกิน 870,000 บาท

#### ตารางเปรียบเทียบค่าสอบบัญชีของบริษัทฯ สำหรับปี 2565-2567

| รอบปีบัญชี | ผู้สอบบัญชี                      | ค่าสอบบัญชี | ค่าบริการอื่น ๆ |
|------------|----------------------------------|-------------|-----------------|
| 2565       | บริษัท สำนักงาน เอ เอ็ม ซี จำกัด | 790,000 บาท | 60,000 บาท      |
| 2566       | บริษัท สำนักงาน เอ เอ็ม ซี จำกัด | 790,000 บาท | 60,000 บาท      |
| 2567       | บริษัท สำนักงาน เอ เอ็ม ซี จำกัด | 810,000 บาท | 60,000 บาท      |

หมายเหตุ : ค่าบริการอื่นๆ หมายถึง ค่าบริการงานแปลเอกสารงบการเงินเป็นภาษาอังกฤษไตรมาสละ 15,000 บาท

ประธานฯ เปิดโอกาสให้ผู้ถือหุ้นหรือผู้มอบฉันทะซักถามรายละเอียดและข้อสงสัยต่างๆ เมื่อไม่มีผู้ถือหุ้นใด มีข้อสอบถามเพิ่มเติม ประธานฯ จึงเสนอให้ที่ประชุมพิจารณาอนุมัติแต่งตั้งผู้สอบบัญชี และกำหนดค่าตอบแทนผู้สอบบัญชีประจำปี 2567 ตามรายละเอียดที่ได้นำเสนอต่อที่ประชุมดังกล่าวข้างต้น



**มติที่ประชุม** – ที่ประชุมมีมติอนุมัติแต่งตั้งผู้สอบบัญชีและกำหนดค่าตอบแทนของผู้สอบบัญชีประจำปี 2567 โดยแต่งตั้งนายอำพล จานงค์วัฒน์ ผู้สอบบัญชีรับอนุญาต เลขที่ 4663 และ/หรือนางสาวประภาศรี ติลาสุภา ผู้สอบบัญชีรับอนุญาต 4664 และ/หรือ นายณริศ เสาวลักษณ์สกุล ผู้สอบบัญชีรับอนุญาต เลขที่ 5369 และ/หรือ นางสาวกัญญนันท์ ปุณฺณวิวัฒน์ ผู้สอบบัญชีรับอนุญาต 12733 และ/หรือ นายบูรินทร์ ประสงค์สมฤทธิ์ ผู้สอบบัญชีรับอนุญาต เลขที่ 12879 และ/หรือผู้สอบบัญชีที่ทำงานอื่นที่สำนักงาน ก.ล.ต. ให้ความเห็นชอบ ซึ่งเป็นผู้สอบบัญชีของบริษัท สำนักงาน เอ เอ็ม ซี จำกัด เป็นผู้สอบบัญชีของบริษัทฯ ประจำปี 2567 โดยมีค่าสอบบัญชีเป็นเงินจำนวน 810,000 บาท และค่าบริการอื่นๆ (ค่าแปลเอกสารงบการเงิน) เป็นเงินจำนวน 60,000 บาท รวมเป็นจำนวนเงินทั้งสิ้น 870,000 บาท (แปดแสนเจ็ดหมื่นบาทถ้วน)

โดยที่ประชุมสามัญผู้ถือหุ้น ได้มีมติอนุมัติด้วยคะแนนเสียงข้างมากของผู้ถือหุ้นซึ่งมาประชุมและออกเสียงลงคะแนน ดังนี้

|             |             |       |                          |
|-------------|-------------|-------|--------------------------|
| เห็นด้วย    | 303,856,029 | เสียง | (คิดเป็นร้อยละ 100.0000) |
| ไม่เห็นด้วย | 0           | เสียง | (คิดเป็นร้อยละ 0.0000)   |
| บัตรเสีย    | 0           | เสียง | (คิดเป็นร้อยละ 0.0000)   |
| งดออกเสียง  | 0           | เสียง |                          |

หลังจากดำเนินการเสร็จสิ้นครบทุกวาระการประชุมฯ ประธานฯ ได้เปิดโอกาสให้ผู้ถือหุ้นหรือผู้รับมอบฉันทะ สอบถามและแสดงความคิดเห็น โดยมีผู้ถือหุ้นสอบถามเพิ่มเติม ดังนี้

1. **นายธีรพัฒน์ นิสาทกร (ผู้ถือหุ้นที่มาด้วยตนเอง)** สอบถามในห้วงประชุมว่า ขอทราบสาเหตุที่ทำให้การบริหารงานในช่วงที่ข้าวสาลีมีราคาสูงมีสต็อกค้างนาน

**นางเยาวนุช เดชวิทักษ์ กรรมการและประธานเจ้าหน้าที่บริหาร** เรียนชี้แจงว่า เนื่องจาก ปี 2565 ที่มีภาวะสงคราม ราคาข้าวสาลีคิดตัวสูงขึ้นเป็นประวัติการณ์ ตอนนั้นทุกโรงงานมีต้นทุนที่สูงเหมือนกันและมีผลกระทบต่อเนื่องจนมาถึงไตรมาสที่ 3 และ 4 ของปีที่แล้ว ในขณะที่ไตรมาสที่ 3 และ 4 ของปีที่แล้วกร้าฟราคาข้าวสาลีคิดตัวลงอย่างรวดเร็ว ณ ตอนนั้นการแข่งขันค่อนข้างสูงมากต้องยอมรับว่าทำให้บริษัทไม่สามารถขายได้ตามเป้าหมายจากประมาณยอดขายที่เราตั้งไว้ จึงเป็นผลต่อเนื่องทำให้ส่งผลกระทบต่อไตรมาส 1 และ 2 ของปีนี้ และบริษัทคาดว่าไตรมาส 3 และ 4 ของปีนี้ บริษัทจะมีผลกำไรที่ดีขึ้นเนื่องจากสต็อกข้าวที่มีราคาสูงจะลดลง

2. **นายธีรพัฒน์ นิสาทกร (ผู้ถือหุ้นที่มาด้วยตนเอง)** สอบถามในห้วงประชุมว่า จากนี้ไปการบริหารอัตราแลกเปลี่ยนจะเป็นปัญหาอีกหรือไม่ สมมุติว่าไตรมาส 3 และ 4 ค่าเงินบาทอ่อนตัวไปถึง 40 จะมีผลกระทบต่อหรือไม่

**นางเยาวนุช เดชวิทักษ์ กรรมการและประธานเจ้าหน้าที่บริหาร** เรียนชี้แจงว่า เรื่องอัตราแลกเปลี่ยนเป็นหนึ่งในปัจจัยเสี่ยงของบริษัท ปีนี้อัตราแลกเปลี่ยนค่อนข้างผันผวนแต่ทางบริษัทฯ ได้มีการเฝ้าระวังและบริหารความเสี่ยงโดยจัดตั้งทีมงานช่วยบริหารอัตราแลกเปลี่ยน เพราะได้คาดการณ์เอาไว้แล้วว่าเป็นเรื่องความผันผวนของอัตราแลกเปลี่ยนยังคงเป็นความเสี่ยงอยู่ และคาดการณ์ว่าบริษัทจะพอหาข้อมูลได้ว่าต้นทุนของกลุ่มจะอยู่อัตราแลกเปลี่ยนอยู่เท่าไรซึ่งจะส่งผลให้ต้นทุนของเรามีราคาที่ไม่แตกต่างจากคู่แข่งมากนัก

3. **นายศุภกร ชินพงศ์ไพบูลย์ (ผู้ถือหุ้นที่มาด้วยตนเองและรับมอบฉันทะจากผู้ถือหุ้น)** สอบถามในห้วงประชุมว่า ทางบริษัทมีความคิดที่จะทำธุรกิจอย่างอื่นที่สร้างมูลค่าให้กับกิจการหรือไม่เพื่อสร้างผลกำไรที่ดีให้กับบริษัทในอนาคต

นางเยาวนุช เดชวิทักษ์ กรรมการและประธานเจ้าหน้าที่บริหาร เรียนชี้แจงว่า ทางบริษัทไม่ได้ปีกลันโอกาสที่จะเพิ่มโอกาสทางธุรกิจใหม่ๆ เพื่อมาเพิ่มผลกำไรให้กับบริษัท แต่ทั้งนี้ทางบริษัทก็ยังเน้นธุรกิจขายแป้งอยู่แต่ก็ยังคงมองหาโอกาสที่จะเข้ามาช่วยเสริมสร้างกำไร

นายประภาส ชุตินาทรพันธ์ เรียนชี้แจงว่า ทางบริษัทอาจจะมองหาการส่งออกต่างประเทศ และ โดยเฉพาะกำลังศึกษาเรื่องอาหารเพิ่มเติม ทางบริษัทยังคงยึดมั่นในการสร้างคุณค่าให้กับสังคมด้วยพร้อมกับการสร้างผลตอบแทน

4. นายศุภกร ชินพงศ์ไพบูลย์ (ผู้ถือหุ้นที่มาด้วยตนเองและรับมอบฉันทะจากผู้ถือหุ้น) สอบถามในห้องประชุมว่า ณ ปัจจุบันเราใช้กำลังการผลิตเท่าใด

นางเยาวนุช เดชวิทักษ์ กรรมการและประธานเจ้าหน้าที่บริหาร เรียนชี้แจงว่า ประมาณ 70%

5. นายชัยวุฒิ พร้อมพานิชย์ (ผู้ถือหุ้นที่มาด้วยตนเอง) สอบถามในห้องประชุมว่า ธุรกิจของบริษัทจะมีความเสี่ยงในการโดนทุบตลาดหรือไม่เพราะรู้สึกแต่มีผู้ประกอบการรายอื่นเข้ามาพยายามกดตลาดของเราทำให้เรามีปัญหาทางด้านกำไรที่เหลือเพียงเล็กน้อย จึงอยากสอบถามว่าทางบริษัทได้มีการติดตามคู่แข่งหรือไม่ว่ามีมารมาทุบตลาดอย่างไร

นางเยาวนุช เดชวิทักษ์ กรรมการและประธานเจ้าหน้าที่บริหาร เรียนชี้แจงว่า ในช่วงไตรมาส 3 และ 4 ของปีที่แล้วก็ยอมรับว่ามีการแข่งขันค่อนข้างสูง มีคู่แข่งหลายรายที่ทุบราคาลง แต่คาดการณ์ว่าในไตรมาส 3 และ 4 ของปีนี้สถานการณ์จะดีขึ้น ไม่ได้มีการแข่งขันสูงเหมือนประมาณไตรมาส 3 และ 4 ของปีที่แล้ว รวมทั้งในไตรมาส 1 และ 2 ของปีนี้ ส่วนการทุบตลาดเนี่ยจริงๆ แล้วมีเหมือนกันแต่คาดการณ์ว่าจะรุนแรงน้อยลงไปในไตรมาสถัดไป ส่วนใหญ่ก็จะเป็นกลุ่มแป้งเวียตนามที่คู่แข่งนำเข้ามาเองแต่คุณภาพอาจจะไม่นิ่งเท่ากับแป้งของ Tmill ซึ่งของเราส่วนใหญ่ก็จะเน้นลูกค้าส่งออกที่เน้นเรื่องคุณภาพเป็นหลัก นอกจากนี้ ทางบริษัทได้ให้ความสำคัญกับฝ่ายขายมีการลงทุนในเรื่องของการเพิ่มบุคลากรฝ่ายขายเพิ่มขึ้นเพื่อขยายตลาด และลงทุนในระบบ CRM โดยเรามีนโยบายในเรื่องของการตั้งราคาให้เทียบเท่าหรือใกล้เคียงกับคู่แข่ง แต่เราจะเน้นเรื่องคุณภาพที่สูงกว่าเพื่อให้ลูกค้าหันมาเลือกเราในคุณสมบัติข้อนี้แทน

6. นายธีรพัฒน์ นิสากากร (ผู้ถือหุ้นที่มาด้วยตนเอง) สอบถามในห้องประชุมว่า แป้งสาลีมีการหมดอายุหรือไม่ ถ้ามีเรามีการค้างสต็อกที่จะหมดอายุคิดเป็นกี่ %

นางเยาวนุช เดชวิทักษ์ กรรมการและประธานเจ้าหน้าที่บริหาร เรียนชี้แจงว่า ตอนนี้สินค้าเรายังไม่หมดอายุเพราะเราสต็อกเป็นข้าวสาลีล้วน เพราะขั้นตอนการผลิตแป้งเราจะนำข้าวมาโม่แป้งและผลิตตามสูตรที่ลูกค้าสั่งก่อนส่งให้ลูกค้า จะมีการระบุ shelf life ถ้าอยู่ในช่วงการันตีของเราหากสินค้ามีปัญหาเราจะมีการรับคืนมาบริหารจัดการต่อโดยไม่ได้สต็อกไว้นาน

นายธีรพัฒน์ นิสากากร (ผู้ถือหุ้นที่มาด้วยตนเอง) สอบถามในห้องประชุมว่า แสดงว่าเราจะไม่มีสินค้าค้างค้ำและสามารถขายได้ตามสต็อกจนหมดไปเรื่อยเรื่อยใช่หรือไม่

นางเยาวนุช เดชวิทักษ์ กรรมการและประธานเจ้าหน้าที่บริหาร เรียนชี้แจงว่า ถูกต้อง

7. นายธีรพัฒน์ นิสากากร (ผู้ถือหุ้นที่มาด้วยตนเอง) สอบถามในห้องประชุมว่าในเรื่องการเพิ่มการลงทุนทางบริษัทมีนโยบายการเพิ่มทุนหรือออก Warrant หรือไม่ หรือปัจจุบันมีหรือไม่

นางเยาวนุช เดชวิทักษ์ กรรมการและประธานเจ้าหน้าที่บริหาร เรียนชี้แจงว่าทางฝ่ายบริหารมีการคุยแล้วว่าจะมีการลงทุนหรือต่อยอดในเรื่องแป้งสาลี ส่วนในเรื่องการเพิ่มทุนยังไม่มี

8. นายชัยวุฒิ พร้อมพานิชย์ (ผู้ถือหุ้นที่มาด้วยตนเอง) สอบถามในห้องประชุมว่าทาง TSTE ซึ่งเป็นบริษัทแม่ จะบริหารการทำงานอย่างไร ซึ่ง Tmill ถือเป็นบริษัทลูก จะอยู่ในห่วงโซ่ของบริษัทแม่แบบไหน เพราะทาง TSTE เริ่มผลิตและจำหน่ายสาหร่าย รวมถึงน้ำมันพืชหรืออุตสาหกรรมเกี่ยวกับอาหาร เพราะที่แรกเข้าใจว่าธุรกิจที่เกี่ยวกับอาหารจะให้ Tmill ดูแล แต่สรุปแล้วคือ Tmill ทำแค่แป้งสาลี

นางเยาวนุช เดชวิทักษ์ กรรมการและประธานเจ้าหน้าที่บริหาร เรียนชี้แจง การบริหารงานระหว่าง TSTE และ Tmill มีการแบ่งแยกกันอย่างชัดเจน ส่วนเรื่องการลงทุนของบริษัทแม่ Tmill มีการสนับสนุนเพื่อให้บริษัทแม่เติบโตทางธุรกิจไปได้ด้วยดี แต่ทั้งนี้ทั้งนั้นการบริหารงานเราก็มีการร่วมมือกันอย่างสม่ำเสมอเพื่อให้ธุรกิจทั้งแม่และลูกเจริญเติบโตไปด้วยกัน

9. ผู้ถือหุ้นที่มาด้วยตนเอง แปะสาธิตทำเบเกอร์ที่ส่งลูกค้ารายใหญ่เราได้ขึ้นราคาหรือไม่ ทำไมราคาเบเกอรี่ในตลาดถึงได้สูง แต่เบ้งเราไม่ได้ขึ้นด้วย

นางเยาวนุช เดชวิทักษ์ กรรมการและประธานเจ้าหน้าที่บริหาร เรียนชี้แจง การตั้งราคาขายเบ้งสาธิตจะอิงตามราคาข้าวในตลาด ส่วนราคาเบเกอรี่ในตลาดที่สูงขึ้นน่าจะมาจากปัจจัยอื่นมากกว่า เช่น จากอัตราเงินเฟ้อ ซึ่งไม่ได้เกี่ยวข้องกับทาง Tmill จริงๆ ที่ Tmill ราคาเบ้งสาธิตเราอยู่ในช่วง ๓-๔ บาท ปัจจุบันราคายังไม่ขึ้นแต่คาดการณ์ว่าไตรมาส 3 หรือ 4 ราคาอาจจะดีขึ้นเพราะอาจจะมีอีกปัจจัยหนึ่งที่ต้องพิจารณาเป็นพิเศษ เช่น เรื่องปัญหาสงครามระหว่างอิหร่านกับตุรกีซึ่งอาจมีแนวโน้มว่าจะทำให้ข้าวสาธิตราคาสูงขึ้นได้แต่ก็ต้องติดตามอย่างใกล้ชิด

10. นายศุภกร ชินพงศ์ไพบูลย์ (ผู้ถือหุ้นที่มาด้วยตนเองและรับมอบฉันทะจากผู้ถือหุ้น) สอบถามในห้องประชุมว่าอยากสอบถามเงินคิฉิตอด 10,000 บาทจะส่งผลบวกกับเราไหม เพราะจะมีการจ่ายใช้สอยมากขึ้น

นางเยาวนุช เดชวิทักษ์ กรรมการและประธานเจ้าหน้าที่บริหาร เรียนชี้แจงว่า มองว่าเป็นผลทางอ้อมกับ Tmill ในแง่บวกซึ่งจะเพิ่มความต้องการในการใช้สอยในการบริโภคมากขึ้นแต่ก็ต้องมองต่อไปว่าจะช่วยกระตุ้นด้านใดได้บ้าง แต่ผลทางตรงน่าจะมาจากราคาข้าวสาธิตที่อาจจะคิดตัวสูงขึ้นมากกว่าซึ่งทำให้ราคาเบ้งสูงขึ้นได้

เมื่อหมดคำถามจากผู้ถือหุ้นและผู้รับมอบฉันทะแล้ว ประธานฯ กล่าวขอบคุณผู้ถือหุ้นที่ได้สละเวลามาร่วมประชุมในวันนี้ และปิดการประชุม

ปิดประชุมเวลา 10:45 น.

.....  
(นายปรีชา อรรถวิวัฒน์)  
ประธานที่ประชุม

.....  
(นางแวตดา กุลโชตธาดา)  
เลขานุการบริษัท

.....  
(นางสาวอรณา สัจจนกุล)  
เลขานุการที่ประชุม